

F FENPRO
PORTES ET FENÊTRES
VENTE INSTALLATION

ESTIMATION
GRATUITE

VOIR NOS PROMOTIONS EN MAGASIN

- Remplacement de THERMOS
- 10 ans de garantie sur l'installation de portes et fenêtres

819 516-1117 | fenproinc@gmail.com
Nous desservons de Gatineau à Mont-Tremblant



P002497-1

Salle
Desjardins
de la Petite-Nation

Daniel Lemire
25 février

p2vallees.ca

Mercredi 15 février 2023 • N° 202 •



JOURNAL
LES

Vallees.ca
Petite-Nation

Vous cherchez
un emploi?

Pages 3, 9 et 11

LE PLEIN AIR À L'HONNEUR À MONTEBELLO
PAGES 9 ET 11

UNE SOUPE POUR UN PROJET
À PAPINEAUVILLE - PAGE 13

Un résident
de Saint-Sixte participe
à une prestigieuse course
de traîneau à chiens
PAGE 10

PLANCHERS
CERIK.COM

PLANCHETTE DE VINYLE
CLICK AVEC MEMBRANE
1.79\$ pi²

LAUZON
plancherslauzon.com *Détails en magasin

819 308-1979

VOTRE CHOIX #1
RE/MAX
RE/MAX VISION
Agence immobilière

819 428-4000
lapetite-nation.ca
remaxavendu@gmail.com

Pour une transaction
en toute **Tranquillité**

recommandé par
**L'ÉQUIPE
SIMON LACASSE**

Simon Lacasse
Courtier immobilier agréé

Michel Modery
Courtier
immobilier
résidentiel

Robert Lacasse
Courtier
immobilier

Sabrina Grisé
Courtière
immobilière
résidentielle

PENDANT
QUE...

**ON S'OCCUPE
DE TOUT**

P002763

uniprix

Services en pharmacie

Santé

Beauté

Produits

Circulaire et promos

Trouver une succursale

Boutique



Vos pharmaciens de famille!

E. Carbonneau, M. Milot et D. Savoie
Pharmaciens propriétaires



uniprixbuckingham.ca



NOS SERVICES

Découvrez notre vaste
sélection de services offerts par
votre pharmacien de famille.

Découvrez nos services

NOTRE CIRCULAIRE

Parcourez les promotions
hebdomadaires sur vos
produits préférés

Circulaire

VOTRE SUCCURSALE

Choisissez votre succursale et
entamez votre parcours santé
dès aujourd'hui

Trouvez votre succursale

VOTRE DOSSIER EN
LIGNE

Accédez à vos informations
santé en toute sécurité et
renouvelez vos prescriptions

Accédez à Unisanté

620, avenue Buckingham | 819 986-6000

156, rue Galipeau, Thurso | 819 985-2252

P002456-3



La prochaine rencontre devrait avoir lieu au cours du mois de mars.

Une première concertation

La Table de développement social de la Lièvre (TDSL) a mis sur pied une concertation culturelle sur son territoire.

La première rencontre a eu lieu le 9 février dernier au Café des artistes de la Lièvre et un peu plus d'une dizaine d'acteurs du milieu y ont pris part. Au cours de cette première rencontre, les participants ont fait le tour de la situation ainsi qu'échangé sur le plan d'action, les priorités et les engagements de la nouvelle concertation.

Bien que rien n'a été confirmé pour l'instant, quelques éléments sont ressortis des discussions. Plusieurs personnes ont notamment mentionné l'importance d'identifier les ressources disponibles pour les acteurs du milieu, de travailler en collaboration et de se faire connaître par

les autres ainsi que par le public.

Également, la question du financement a été abordée à plusieurs reprises, autant pour les organismes que pour embaucher une ressource humaine en culture commune à tous les acteurs sur le territoire de la TDLS.

Pour améliorer la situation, il a été suggéré par certains participants de mettre en place un calendrier entre les divers acteurs, de se donner une vitrine ou un lieu de rencontre et de communication pour la communauté et les acteurs, ainsi que de développer une identité territoriale commune pour mettre en valeur la région.

La rencontre aura été efficace et positive, assure l'agente de liaison de la TDSL et responsable du dossier culturel pour la préparation des documents, de la rencontre et de l'animation, Diane Tremblay.

«Aujourd'hui c'était de dire est-ce que oui ou non on est prêt à travailler ensemble, à initier une concertation culturelle sur notre territoire, et si oui comment on va avancer. Je pense que l'objectif a été atteint. On voit que c'est complexe, que ça inclut beaucoup d'acteurs déjà établis, mais que le vrai besoin, c'est un besoin de concertation et de partage d'information.»

La prochaine rencontre aura lieu d'ici un mois afin d'assurer un suivi de ce qui a déjà été fait. «D'ici là, les acteurs du milieu sont fortement invités à participer au forum de la ville de Gatineau sur le renouvellement de sa politique culturelle le 3 mars prochain», écrit l'organisme sur sa page Facebook.

UNE RÉPONSE À UN BESOIN

Cette nouvelle concertation répond aux demandes du milieu, explique Mme

Tremblay. «C'est important parce que les gens du milieu en ont besoin. La première rencontre en septembre a eu lieu parce qu'à la suite d'une tournée, les gens nous ont dit : le domaine culturel, on a besoin de se concerter.»

Elle ajoute qu'au cours des rencontres qui ont suivi, cette demande est revenue à plusieurs reprises. C'est d'ailleurs en raison de ce besoin et de la volonté des acteurs de «retrouver l'identité de l'est de Gatineau» que la TDLS a procédé à la création officielle de la concertation en 2023 après cinq mois de travail.

«Notre travail à nous, c'est de voir comment on peut répondre aux besoins du milieu en termes de développement social, et la culture en fait partie. C'est de là que c'est né.»



C'est le retour des déjeuners!

Les 3^e dimanches de chaque mois
dès 9h

19 février
19 mars
16 avril

Endroit: 1100, rue Yvon Pichette
(secteur Masson)

13 \$ par adulte, 7 \$ pour les 12 ans et moins
et gratuit pour les 5 ans et moins



Conseil 12556 Notre-Dame-des-Neiges

Venez déguster un excellent déjeuner
en bonne compagnie et donnez!
Billet à la porte seulement

P002377-1



Salle
Desjardins
de la Petite-Nation

**Spectacle
de Kevin Parent
17 mars à 20h,
Papineauville**

**Pour réserver vos billets :
819 617-3205
ou le p2vallees.ca**

La MRC de Papineau resterait dans la circonscription d'Argenteuil-La Petite-Nation

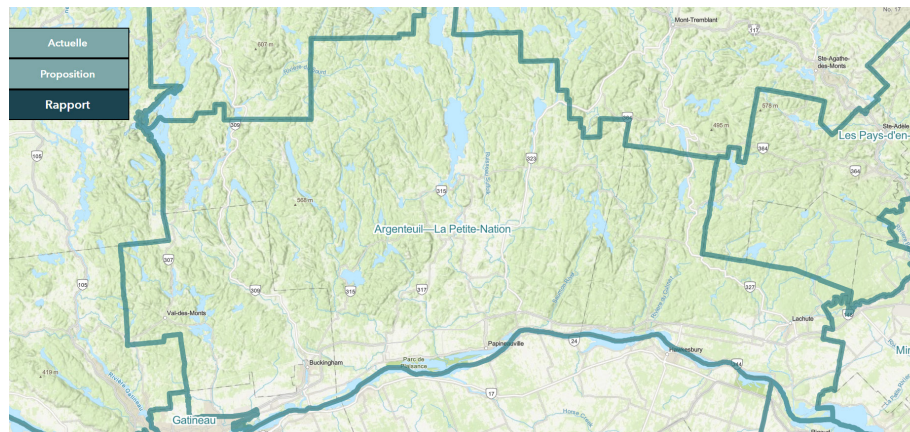
ANDRÉANNE Desforges
andreeanne@journalles2vallees.ca

Après avoir complété le processus d'audience publique dans le cadre de la révision des limites des circonscriptions électorales, la Commission du Québec a présenté une nouvelle proposition de révision qui permettrait aux 25 municipalités de la MRC de Papineau de rester dans la circonscription d'Argenteuil-La Petite-Nation.

Rappelons que la proposition initiale impliquait notamment que les municipalités de Val-des-Bois et de Bowman soient transférées dans la circonscription de Laurentides-Labelle. Dans son rapport, la Commission de délimitation des circonscriptions électorales de la province de Québec souligne que les modifications suggérées ont toutefois été mal reçues par la population.

La nouvelle proposition reprend à son compte des solutions présentées par des élus de la région, écrit la Commission dans son rapport. Advenant que ce dernier soit accepté par les députés, toutes les municipalités de la MRC de Papineau resteront dans Argenteuil-La Petite-Nation.

De plus, notons que contrairement à la première proposition, l'entièreté de la municipalité de Val-des-Monts dans la MRC Les Collines-de-l'Outaouais et la partie ouest



Les nouvelles limites proposées par la Commission de délimitation des circonscriptions électorales de la province de Québec. Crédit photo : Capture d'écran du site sur le redécoupage des circonscriptions fédérales 2022.

du district 18 (Masson-Angers/ville de Gatineau) seront intégrées à la circonscription d'Argenteuil-La Petite-Nation.

Avec cette solution, les limites de trois des cinq MRC situées en Outaouais seraient respectées, alors que seules les MRC d'Argenteuil et des Collines-de-l'Outaouais chevaucheraient deux circonscriptions. Également, à l'exception de la ville de Gatineau, les territoires respectifs de chaque municipalité ne seront pas divisés.

« Dans ces deux cas, et comme le souhaitaient plusieurs intervenants, à défaut d'en respecter

intégralement les limites, la division du territoire est limitée à deux circonscriptions », affirme la Commission dans son rapport.

UNE SOLUTION ADAPTÉE AUX BESOINS DU TERRITOIRE

Selon la Commission du Québec, cette nouvelle proposition est « réfléchi et solide ».

« Elle permet de mieux respecter les communautés d'intérêts et leur attachement à la région de l'Outaouais, tout en respectant, d'une part, les délimitations administratives des municipalités et des MRC et, dans le cas de la



CHÉNÉVILLE
36, rue Principale
819 428-4441

RIPON
94-A, ch. Montpellier
819 983-4347

NOTRE-DAME-DU-LAUS
104, rue Principale
819 767-2442

AHMED IDRISSE KAITOUNI

P002393-1

ville de Gatineau, de ses quartiers et districts électoraux, et, d'autre part, le principe de l'égalité du vote. »

Les changements répondent aussi aux besoins de la MRC, alors le préfet de la MRC de Papineau, Benoit Lauzon, expliquait ans une entrevue accordée au Journal Les 2 vallées au mois d'octobre 2022 qu'il était essentiel que toutes les municipalités de la MRC soient réunies dans la même circonscription.

« C'est extrêmement important pour nous, étant donné qu'on demande de plus en plus aux municipalités de travailler ensemble dans plusieurs dossiers, et si elles ne sont pas dans la même circonscription, ça serait impossible. »

Au cours de la prochaine année, les députés devront s'exprimer sur cette nouvelle proposition. Les arguments apportés par les députés seront ensuite analysés par la Commission, qui soumettra par la suite son rapport définitif. Selon le site web du processus, les nouvelles limites « pourraient s'appliquer à une élection générale déclenchée après le 1er avril 2024 au plus tôt ».



RocheBanyan Inc.

Pour votre retraite • For your retirement

POUR BIEN PRÉPARER
SA RETRAITE

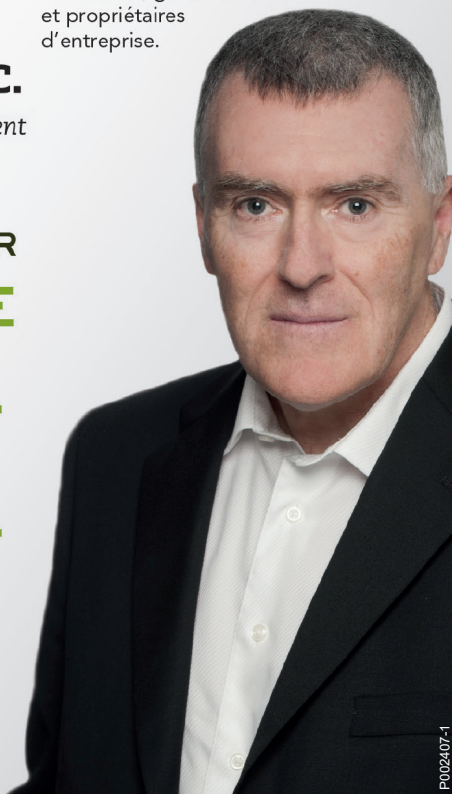
CONSULTATION GRATUITE
ET SANS OBLIGATION

252 HÔTEL-DE-VILLE, THURSO

819 707-REER

SYLVAIN R. PARENT, FICA, FSA
Actuaire, expert-conseil en planification
de revenu à la retraite

Pour les particuliers,
travailleurs, gestionnaires
et propriétaires
d'entreprise.



Château Saint-André

**OFFRE
D'EMPLOI**




**Nous recherchons
des personnes avec
ou sans expérience!**

**AIDE-CUISINIERS(ÈRES)
SERVEURS(SES)**

**TEMPS PARTIEL
FORMATION
OFFERTE SUR PLACE**

Pour plus d'information, contactez François Simard
au 819 983-1819, poste 4 ou
par courriel au emploi@chateausaintandre.ca

20, rue du Ruisseau, Saint-André-Avellin
819 983-1819 | chateausaintandre.ca | 



Différents organismes du territoire organisent le Salon des services et de l'emploi le 21 février, à la salle communautaire de Thurso.

Un Salon des services et de l'emploi à Thurso



**MAISON
D'AUTREFOIS MG**

**CONSTRUCTION
RÉNOVATION**

**BIENVENUE À L'AUTOCONSTRUCTEUR
GROSSISTE EN PIN**
Planchers, moulures, poutres, finition
extérieure et intérieure

SUR RENDEZ-VOUS : 819 981-0322
RBQ : 8342-4549-01

480, route 323 à Saint-Émile-de-Suffolk



Le Carrefour jeunesse-emploi Papineau et Action Emploi Papineau, Réhabex et l'Atelier FSPN, en collaboration avec le bureau de Services Québec de Papineauville, organisent conjointement un Salon des services et de

l'emploi, le 21 février prochain, à la salle communautaire de Thurso.

Cet événement est organisé dans le but de permettre à la population de la MRC de Papineau de se mobiliser dans la communauté, d'entamer des démarches de recherche d'emploi et de briser son isolement social.

Les organismes organisateurs désirent favoriser la mise en mouvement de la population apte au travail qui n'est actuellement pas active sur le marché du travail, et ce, peu importe son statut ou ses obstacles, à l'intégration et au maintien en emploi. En participant au Salon des services et de l'emploi, c'est l'occasion idéale de découvrir la majorité des services offerts par les organismes en employabilité ainsi que par

les organismes communautaires de la région.

Au cours de l'année 2023, trois autres Salons de l'emploi auront lieu dans diverses municipalités de la MRC de Papineau, soit Chénéville, Papineauville et Saint-André-Avellin.

Les organisateurs invitent les chercheurs d'emploi à se présenter lors du Salon des services et de l'emploi pour réseauter avec plusieurs organismes et employeurs présents. C'est un rendez-vous le mardi 21 février 2023 de 13 h à 17 h 30, à la salle communautaire de Thurso, situé au 123, rue Bourget.

Pour plus d'informations sur l'événement, veuillez communiquer avec Mariane Cyr au Carrefour jeunesse-emploi Papineau et Action Emploi Papineau : 819 986-5248, poste 102 ou au mariane.cyr@cjepapineau.qc.ca.

CONCOURS

**Cotiser à son REER/CELI,
c'est gagnant**

8 prix de 2 500 \$ à gagner

Pour réaliser vos projets, cotisez à un REER ou à un CELI d'ici le 1^{er} mars 2023 inclusivement.

Vous courez la chance de gagner l'un des 8 prix de 2 500 \$*.

Tous les détails à desjardins.com/concours-reer-celi



 **Desjardins**




**Profitez de conseils sans vous
déplacer, dans le confort de
votre maison**

Prenez rendez-vous!

Caisse Desjardins de la Petite-Nation
819 983-7313

desjardins.com/caissedelapetitenation

Suivez-nous! 

*Aucun achat ni contrepartie requis. Concours ouvert du 1^{er} janvier 2023 au 1^{er} mars 2023 inclusivement aux membres d'une caisse Desjardins du Québec ou de la Caisse Desjardins Ontario Credit Union inc. Valeur totale des prix : 20000\$. Huit tirages auront lieu aux dates suivantes : les 12, 19 et 26 janvier; les 2, 9, 16 et 23 février; et le 9 mars 2023. Certaines conditions s'appliquent. Détails et règlement disponibles au desjardins.com/concours-reer-celi.

L'agrandissement de l'école secondaire Hormisdas-Gamelin, une situation préoccupante



ISABELLE
Yde
Rédactrice en chef
isabelle@journalles2vallees.ca

En cette semaine des Journées de la persévérance scolaire du 13 au 17 février, se demander comment favoriser la réussite éducative prend tout son sens. Comment alors garantir le succès et la persévérance dans une école comme Hormisdas-Gamelin qui anticipe une nouvelle augmentation de sa population étudiante pour sa prochaine rentrée?

Cela fait plusieurs années que le Centre de services scolaire au Coeur-des-Vallées (CSSCV) postule pour le financement d'un agrandissement de l'école secondaire Hormisdas-Gamelin. Après avoir essayé des refus dans les dernières années, cette nouvelle demande vise désormais 725 places-élèves dans le cadre du Plan québécois des infrastructures 2023-2033. C'est du moins ce que confirme le cabinet du ministère de l'Éducation.

Si le ministère vise pour cet établissement

un effectif de 1479 places-élèves, chiffre cible pour favoriser la réussite éducative, celui-ci est actuellement largement dépassé et continue sa courbe de croissance une année après l'autre.

Ce sont en effet 1570 jeunes qui fréquentaient l'école Hormisdas-Gamelin en 2021-2022, et 1642 cette année scolaire aux dires du directeur de l'établissement, Denis Pacheco. Le CSSCV s'attend à avoir une centaine d'élèves de plus pour la rentrée 2023. Si l'on considère une augmentation moyenne d'une centaine d'apprenants par année, c'est l'équivalent d'une école primaire qui s'ajoute en termes d'effectif entre 2021 et 2023.

Interrogés sur l'impact de ces ajouts à répétition de locaux modulaires sur la vie des élèves, le directeur de l'école, Denis Pacheco, et le directeur général du CSSCV, Daniel Bellemare, évoquent les enjeux du surpeuplement pour cet établissement.

« On dit cinq locaux modulaires, mais ça ne veut pas forcément dire cinq salles de classe, explique Daniel Bellemare. Les cinq de plus ce serait saturé. On a plus de place pour en mettre d'autres. »

Le CSSCV tient compte de l'agrandissement de l'établissement, il faut aussi s'assurer qu'un espace de manœuvre soit anticipé, le temps des travaux.

« Si l'on a un ajout d'élèves, mais que je ne suis pas capable de les placer dans un endroit précis, il va falloir qu'on ait des choix déchirants, explique Denis Pacheco. Il faudra aussi se questionner sur

l'offre de services, effectivement. »

Un autre défi s'ajoute dans ce casse-tête logistique, c'est que plus d'élèves choisissent l'école Hormisdas-Gamelin pour son offre sportive. Malheureusement, le nombre d'infrastructures n'augmente pas au même rythme.

« Nous n'avons pas plus de plateaux sportifs bien que nous ayons plus de locaux modulaires, ajoute le directeur d'école. L'ajout a aidé pour certains groupes. »

Denis Pacheco réfléchit déjà à la prochaine rentrée avec l'équipe-école. Ils se demandent notamment comment un effectif supplémentaire pourra être accueilli dans l'espace restant.

« Quand on va avoir l'entrée de nos élèves au sport, comment va-t-on les départager? Où va-t-on placer ces ateliers-là dans l'organisation scolaire à l'intérieur de l'école? Un laboratoire informatique a déjà été converti en salle de classe. »

Le casse-tête a donc la dynamique d'un jeu de vases communicant en déplaçant les classes selon leur capacité, les disponibilités d'espace et les effectives d'élèves. « Pour moi, d'amputer la bibliothèque, d'amputer des locaux informatiques, tu es rendu à la limite », souligne Daniel Bellemare.

L'année 2023 s'avère donc cruciale dans le processus de développement de l'école secondaire Hormisdas-Gamelin.

Interrogé sur les critères de priorités pris en compte par le ministère de l'Éducation dans l'attribution du financement des projets d'infrastructures, le Cabinet, au fait de la situation de l'école, précise dans sa réponse par courriel que les demandes d'ajout dépassent largement la capacité de financement du Ministère.

« Plusieurs critères sont utilisés comme l'évolution de l'effectif scolaire, l'ampleur du besoin d'espace, le moment où le déficit est constaté (déjà présent ou anticipé dans quelques années), les développements immobiliers envisagés ainsi que les frais de location découlant du besoin observé. »

Accepter les demandes des écoles primaires avoisinantes ont aussi un impact puisque cela contribue à la courbe de croissance démographique de l'école secondaire Hormisdas-Gamelin.

Avec une réponse positive au printemps, la vie scolaire se poursuivra malgré tout durant les trois prochaines années avec des locaux modulaires, mais avec une lueur d'espoir, cette fois. Celle d'offrir des services aux élèves qui favorisent la réussite éducative et dans le respect des différentes spécialités proposées dans cette école.

Les projets retenus pour un financement seront normalement connus au printemps 2023.

AUDACE
LUNETTES

événement mode

LE MERCREDI 22 FÉVRIER

ÉCONOMISEZ 100 \$ À L'ACHAT D'UNE
PAIRE DE LUNETTES COMPLÈTE*

Montures pour hommes et femmes disponibles
en exclusivité pour la journée.

I R I S

PAPINEAUVILLE
150 rue Papineau — 819.427.5838

*À l'achat d'une monture mode sélectionnée de 199 \$ et plus et de lentilles de prescription traitées antireflet. Offre valide pendant l'Événement mode seulement. Ne peut être jumelée à aucune autre offre, promotion ou avantages IRIS. Informez-vous pour plus de détails. Dre Claudine D'Annunzio, Dre Eve Boisvenue, optométristes ; Caroline Legault, Gérante, Assistante Certifiée.

Une occasion de déjeuner avec la mairesse de Gatineau à Buckingham

ANDRÉANNE Desforges
andreeanne@journalles2vallees.ca

Le Regroupement des gens d'affaires de la Basse-Lièvre (RGABL) invite les citoyens de la Ville de Gatineau à rencontrer la mairesse France Bélisle lors du Déjeuner de la mairesse qui aura lieu le 3 mars prochain dès 7 h au Café des Artistes de la Lièvre (408, avenue de Buckingham à Gatineau).

« C'est votre opportunité d'en apprendre plus sur les attentes et les revendications de la ville et de poser vos questions à la mairesse », écrit le RGABL sur la page Facebook de l'évènement.

Le directeur général du RGABL, Mario Ouimet, explique que le nombre de billets est limité : environ 35 places sont

disponibles. Pour les membres, le coût est de 25 \$, alors que les non-membres devront, pour leur part, déboursier 35 \$ par billet.

Au cours de cet évènement, les participants auront un peu plus d'une heure pour discuter avec la mairesse. Après que le déjeuner aura été servi et que la mairesse aura pris la parole pour une première fois ce jour-là, les gens seront en effet invités à poser leurs questions en utilisant les micros mis à leur disposition.

« La mairesse va jaser un petit peu, mais elle va surtout être là pour entendre les gens d'affaires : les bons coups et les mauvais coups qu'ils ont avec la Ville de Gatineau par exemple. »

Aucune limite n'est prévue quant au nombre de questions et à la durée de ces



Le déjeuner de la mairesse aura lieu le 3 mars prochain au 408, avenue de Buckingham à Gatineau.



Carnaval de Ripon
du 17 au 19 février 2023



ACTIVITÉS :

- Parade
- Musique, bar et feu extérieur
- Concours de scie mécanique
- Whist militaire
- Couronnement extérieur pour adulte
- Activités pour enfants et ados
- Disco
- Patin libre
- Couronnement extérieur pour enfants de 5 ans et plus
- Joute de ballon-balai, soccer
- Cantine avec Prévention C.É.S.A.R. Petite-Nation

Spectacle de Brigitte Boisjoli
Samedi le 18 février à 21h
Centre communautaire de Ripon

Ouverture des portes à 19h pour les détenteurs de billets
En première partie, un DJ sera sur place pour vous divertir!
Billets : Consultez le www.ripion.ca
À la fin du spectacle, la fête se poursuivra en compagnie du DJ!






















Informations : 819 983-2000, poste 2710
www.ripion.ca

dernières, mais le directeur général indique qu'il y aura tout de même un certain contrôle pour éviter d'avoir un « monologue ».

UNE OCCASION INÉDITE

M. Ouimet invite les gens à prendre part en grand nombre à cette activité. « Ça permet à la mairesse de prendre le pouls des gens du secteur ». Pour les participants, il ajoute que le déjeuner de la mairesse est une occasion unique de poser directement

sa question à la dirigeante et de demander des réponses.

Il se réjouit d'ailleurs que la mairesse de la « quatrième plus grande ville du Québec » se déplace pour cet évènement. « Le fait qu'elle prenne le temps de venir nous voir, c'est vraiment intéressant. »

Pour vous inscrire ou obtenir plus d'informations, contacter l'organisme au info@rgabl.com.

2^E ÉDITION

CONCOURS

« QUI SUIS-JE? »

Courez la chance de **GAGNER 400\$** en solutionnant le **mot mystère**. Ce mot est un élément-clé qui contribue à l'établissement durable des personnes immigrantes tout en favorisant un **meilleur vivre-ensemble**.



A

Psst, voici un premier indice:
« Être capable de se mettre dans la peau de quelqu'un d'autre »

Pour participer, inscrivez votre réponse sur le formulaire à sito.qc.ca

Suivez-nous sur notre [page Facebook](#). Un nouvel indice à toutes les deux semaines.

En collaboration avec :

Organisé par :

Prix offert par :







Pour avancer, vaut mieux regarder en avant



GRÉGORY Pratte
Responsable des affaires publiques — Tricentris

On apprenait au cours des dernières semaines que selon le bilan 2021 de la gestion des matières résiduelles de Recyc-Québec, chaque québécois génère 716 kg de déchets par année. Est-ce que ça vous enrage ? Moi, ça m'a mis en beau fusil. Si vous choisissez d'arrêter immédiatement la lecture de cette chronique, je vous comprends. Mais sachez que si vous cessez de lire, vous risquez de passer quelques jours avec un mal à l'âme inutile. Poursuivez, il y a des nuances que vous devez connaître.

Mais que veut vraiment dire ce chiffre de 716 kg par habitant ?

Ça inclut trois éléments importants. Premièrement, il faut savoir que ça comprend les déchets résidentiels, ça c'est vrai.

Deuxièmement, ça comprend également les déchets qui proviennent des ICI (Institutions, Commerces et Industries), par exemple les restaurants rapides, les hôpitaux et même les bureaux du gouvernement. Troisièmement, ça inclut les déchets des CRD (Construction, Rénovation et Démolition). J'ai découvert en lisant le bilan que plus de 50% des matières éliminées proviennent des CRD (Construction, rénovation et démolition). Donc en additionnant ces 3 chiffres, on arrive au fameux 716 kg de déchets par habitant mentionné dans le rapport. Fait intéressant, il est bon de savoir qu'il n'y a pas d'obligation de récupérer pour les entreprises au Québec.

Donc le 716 kg, est une responsabilité commune. Ça ne doit pas reposer uniquement sur nos épaules souvent trop sollicitées de citoyen.

Ça dénote également assez bien que les entreprises doivent se responsabiliser davantage en récupérant plus et mieux. Mais une question à nous poser comme société. Soutenons-nous adéquatement les entreprises autant financièrement qu'au niveau de la sensibilisation ? Est-ce qu'il y a un soutien financier pour stimuler la créativité et le génie québécois afin de trouver des

débouchés locaux pour les matériaux de construction par exemple ? Mes sources généralement bien informées me disent que non ou disons bien peu.

Bien camouflé dans ce même rapport, on mentionne que les ménages québécois, vous et moi, on a diminué les quantités de résidus mis dans le bac à déchet. Donc on composte plus et récupère plus. Est-ce que collectivement on récupère mieux ? Là est la question, et pour ça, chez Tricentris la coop, on est toujours là pour vous aider.

Un chiffre qui a également beaucoup circulé dans les médias, 47% des matières générées sont acheminées à des fins de recyclage. Est-ce que ça veut dire que 47% de ce que vous mettez au bac est vraiment recyclé ? Pas du tout.

Le mot clé ici c'est « généré », ça ne veut pas dire mis au bac de récupération, nuance. Généré veut dire mis en circulation, vendu ici, bref le gisement total. Le 47% représente ce qui est mis dans le bon bac, sur le 100% des matières totales. Si quelqu'un choisit de mettre une feuille mobile dans sa poubelle, ça devient donc assez difficile de recycler la matière, car elle n'est pas acheminée au centre de tri, donc impossible pour le centre

de tri de l'acheminer chez un recycleur.

Considérons également les emballages des commandes en ligne souvent suremballés. Pensons à la tonne de contenants et d'emballages qui n'ont pas été conçus pour être recyclés à la base. Encore là, ce serait une bonne idée que les fabricants cessent de vendre des produits dans des contenants non recyclables. Tout ça vient contribuer au fameux 716 kg de déchet. Investissons comme société dans les débouchés locaux, pas juste en multipliant les modes de collectes des matières.

On sait qu'un bilan, c'est souvent une vision du type rétroviseur, si on veut aller quelque part, regardons en avant.

La majorité d'entre vous savez mettre du respect dans votre bac et vous faites de votre mieux. Je vous rappelle que si vous avez des questions sur la récupération et le recyclage, vous pouvez m'écrire directement sur la page Facebook de Tricentris la coop. Collectivement on est toujours gagnants en travaillant ensemble.

Dans une prochaine chronique si vous le souhaitez, je pourrai vous parler des grandes avancées au niveau du recyclage local.

ON S'OCCUPE DE VOUS




ÉQUIPE / TEAM
DUGUAY & CLOUTIER

ROBIN DUGUAY 819 665-2190
COURTIER IMMOBILIER AGRÉÉ DA

DANIELLE CLOUTIER 819 712-0230
COURTIER IMMOBILIER RÉSIDENTIEL AGRÉÉ DA



819 986-3011

Votre maison est unique... notre approche aussi !

P002284-2

Salle
Desjardins
de la Petite-Nation

PROGRAMMATION
2023



BILLETS EN VENTE
AU p2vallees.ca
819 617-3205

Merci à nos partenaires



SPECTACLES À PAPINEAUVILLE

DÉPÊCHEZ-VOUS
DE RÉSERVER
VOS BILLETS!



DANIEL LEMIRE
25 février



KEVIN PARENT
17 mars



ARNAUD SOLY
18 mars



LAURENT PAQUIN
1^{er} avril



ALAIN CHOQUETTE
8 avril



PATRICE MICHAUD
14 avril



BILLY TELLIER
22 avril



LA CHICANE
28 avril



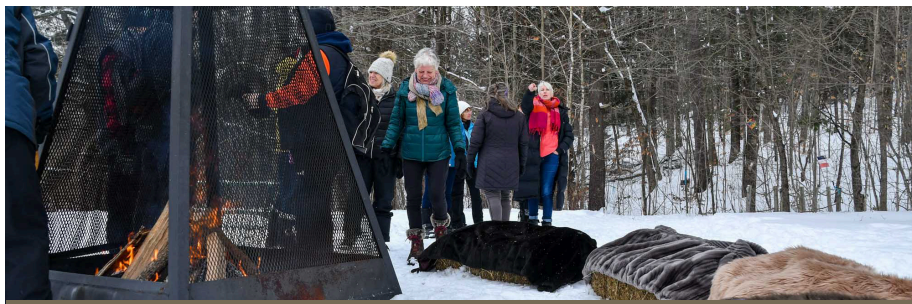
LOUIS-JEAN CORMIER
6 mai



DOMINIC PAQUET
7 octobre



MATTHIEU PEPPER
21 octobre



Les participants pourront se réchauffer grâce à un foyer au bois à l'extérieur

Une randonnée sous les étoiles à Montebello

ANDRÉANNE Desforges
andreeanne@journalles2vallees.ca

Le Club des randonneurs raquetteurs de Montebello invite la population à participer à une randonnée sous les étoiles le 24 février prochain à Montebello.

Cette activité, gratuite et ouverte à tous, débutera au chalet en bois rond à Montebello, situé au 501, rue des Milles Fleurs. Les participants sont encouragés à apporter une lampe de poche ou une lampe frontale pour la randonnée, ainsi que leur lunch et leur consommation afin de conclure la soirée en partageant un repas au chalet.

À l'extérieur, un foyer au bois ainsi que des balles de foin seront mis à la disposition des marcheurs et des raquetteurs pour se reposer et se réchauffer. Également, du chocolat chaud gratuit de l'entreprise ChocoMotive sera offert ce soir-là, se réjouit une membre du Club, Nathalie Laflamme. « On encourage notre entreprise locale ! »

Dès 17 h 30, les participants seront invités à profiter des 5,13 km de sentiers du Club en prenant part à l'une des randonnées guidées. Mme Laflamme souligne que trois parcours de

niveaux différents seront proposés. Le plus facile s'étire sur 2,3 km, alors que celui de niveau intermédiaire est de 2,8 km et que le plus difficile s'étend sur 3,7 km.

Pour les familles avec de jeunes enfants, le sentier des Oiseaux, long de 375 mètres, pourrait être le choix idéal, ajoute-t-elle. « C'est super fantastique pour les enfants. Il y a de belles affiches, alors s'ils ont une lampe frontale ou une petite lampe de poche, ils vont pouvoir regarder les douze affiches de différents oiseaux qui sont sur le parcours. »

En fonction des conditions météorologiques, les gens seront avertis sur la page Facebook du Club s'il est préférable de faire les randonnées en raquette ou à pied. D'ailleurs, les personnes qui souhaiteraient utiliser des raquettes pourront en louer à l'avance sur la page Facebook du Club, ajoute Mme Laflamme.

« Le Comité des loisirs de Montebello a été très gentil et nous a prêté des raquettes pour faciliter l'accès à l'activité pour ceux qui veulent essayer pour une première fois ou qui ne veulent pas déboursier les sous. »

Le chalet sera ouvert dès 16 h 30 afin de permettre aux participants d'y déposer leurs effets personnels avant de quitter pour la randonnée, ajoute-t-elle



Municipalité de
Lac-des-plages

**OFFRE
D'EMPLOI**

**RESPONSABLE DE L'URBANISME
ET DE L'ENVIRONNEMENT**

RESPONSABILITÉS

Sous la supervision du directeur général adjoint, votre mandat consistera à agir à titre d'expert en urbanisme et en environnement pour le compte de Lac-des-Plages. Vous recommanderez toutes les modifications jugées nécessaires pour l'amélioration du service et de la réglementation municipale. Vous préparerez les dossiers et les présenterez au Comité consultatif en urbanisme (CCU). Vous aurez à analyser et émettre tous les permis et certificats d'autorisation en conformité aux règlements municipaux et provinciaux. Vous procéderez aux inspections, rédaction de rapports, délivrance de constats d'infraction et agirez à titre de représentant de la Municipalité à la Cour municipale et à la Cour supérieure si requis. Enfin, vous contribuerez directement à faire de Lac-des-Plages un milieu de vie meilleur.

DESCRIPTION DES TÂCHES

- Analyse de la réglementation d'urbanisme et proposition de toute modification pertinente dans l'intérêt de la Municipalité et de sa population
- Coordination avec les consultants en urbanisme de la Municipalité et gestion des procédures de modifications réglementaires
- Participer aux processus d'appels d'offres en lien avec l'urbanisme et l'environnement
- Application des règlements d'urbanisme et autres règlements municipaux
- Application de la réglementation provinciale sur les installations septiques et le captage des eaux souterraines
- Analyser les différentes demandes de permis et de certificats d'autorisation
- Émission des permis et des certificats d'autorisation en conformité avec les règlements d'urbanisme et règlements provinciaux
- Suivis en lien avec les autorisations délivrées et transfert des dossiers complétés au service d'évaluation de la MRC de Papineau
- Émettre les constats d'infraction et représenter la Municipalité, devant la Cour municipale et la Cour supérieure, s'il y a lieu;
- Rédaction et préparation des diverses correspondances et avis d'infraction
- Réalisation des recherches nécessaires préalables à l'émission des documents officiels
- Optimisation des processus et des outils de travail
- Toutes autres tâches requises afin de rencontrer les responsabilités dévolues au poste et demandées par son supérieur
- Supervision des employés saisonniers

QUALIFICATIONS ET EXIGENCES

- Diplôme universitaire en urbanisme ou environnement; toute autre combinaison de formation et d'expériences connexes à l'emploi sera analysée
- Membre de l'Ordre des urbanistes du Québec ou en voie de le devenir (un atout majeur)
- Connaissance des lois régissant le domaine de l'urbanisme
- Excellente connaissance du français parlé et écrit et connaissance intermédiaire de l'anglais parlé
- Détenir un permis de conduire valide - classe 5
- Maîtrise de la suite Office
- Connaissance de base des logiciels de géomatique (un atout)
- Connaissance des logiciels Sygem et/ou PG (un atout)

CAPACITÉS ET HABILITÉS

- Personne axée sur le service à la clientèle
- Habileté à travailler en équipe
- Avoir le sens de l'organisation
- Autonomie, initiative et rigueur au travail
- Bonnes capacités rédactionnelles
- Intégrité, dynamisme et ouverture.

Plusieurs avantages, notamment la semaine de travail de 32 heures en 4 jours. L'employé(e) pourra s'entendre avec son supérieur pour du télétravail sur une base occasionnelle. Cotisation annuelle à l'Ordre des urbanistes, s'il y a lieu, assumée par la Municipalité.

CONDITIONS SALARIALES

Statut : Poste permanent, avec période de probation de 6 mois

Horaire : semaine de travail de 4 jours - 32 heures par semaine

Lieu de travail : Hôtel de ville de Lac-des-Plages
(2053, chemin du Tour-du-Lac, Lac-des-Plages)

Salaire : De 55 000\$ à 65 000\$, selon l'expérience et les qualifications

Veuillez faire parvenir par courriel avec l'objet « Candidature – Responsable de l'urbanisme et de l'environnement » à l'adresse dg@lacdesplages.com **au plus tard le 28 février 2023.**

Veuillez y joindre une lettre de motivation mettant en évidence vos compétences, vos connaissances et votre expérience en lien avec le poste. Veuillez noter que seules les personnes retenues seront contactées.



**ASSEMBLÉE
GÉNÉRALE
ANNUELLE**

Quand 27 février - 19 h

Où Mairie de L'Ange-Gardien

Pour plus d'infos - info@pleinairlievre.ca

Un résident de Saint-Sixte dans la course de chiens de traîneaux Boréale 150

ISABELLE Yde

isabelley@journalles2vallees.ca

Le responsable des opérations de l'entreprise familiale Chiens de traîneaux Gatineau, Nicolas Bélanger, a participé à la course de mushers Boréale 150. Même si un froid polaire a réduit la distance du parcours, il a relevé le défi avec son attelage, dans le secteur Parent de la Ville de La Tuque, le 4 février dernier.

Les organisateurs ont dû modifier la distance à accomplir, initialement de 150

km en raison du froid. Les 17 participants sur la ligne de départ ont donc parcouru la moitié du trajet, soit 75 km avec leurs attelages.

Le numéro quatorze a franchi la ligne d'arrivée après 4 h 28 min 40 s. Il a manqué le top 10 de 35 secondes puisque le meneur de chiens avant lui a complété la distance en 4 h 28 min 5 s. L'épreuve prévue à 8 h du matin s'est déroulée trois heures plus tard pour s'assurer d'avoir des conditions météorologiques moins mordantes. La température extérieure déjà extrême descendait de plusieurs centigrades avec

la vitesse des attelages, estimée entre 15 et 20 km/h, en fonction de la position des mushers dans la course.

« C'étaient vraiment des gens d'expérience qui courent depuis plusieurs années, explique Nicolas Bélanger. Juste de finir une course à moins 50, c'est un défi. »

Bien qu'il soit le onzième des 17 participants à franchir la ligne d'arrivée, Nicolas Bélanger faisait partie d'un peloton de coureurs qui se suivent en l'espace de 4 minutes, entre la 8e et la 11e position. Il est d'ailleurs satisfait de son résultat.

Le musher précise qu'il a choisi de

composer son attelage avec huit chiens plutôt que dix. Si le défi de la course Boréale 150 ne s'est pas déroulé comme prévu sur sa distance, réduite de moitié, Nicolas Bélanger va relever cette performance en parcourant pour une première fois les 161 km du PG Expédition Abitibi à La Sarre le 18 février prochain.

Le meneur de chiens se lance dans des courses de cette envergure depuis l'année dernière. Il compte bien poursuivre sa progression tout au long de cette saison de compétitions qui s'annonce prometteuse.

25\$ EN PRÉVENTE
30\$ À L'ENTRÉE

COUREUR DES BOIS
1995

PRÉSENTE

LA TOURNÉE
CHASSOMANIAK
2023 100% FILMS DE CHASSES



Bushnell















18 FÉVRIER 2023 – 19 H

GATINEAU

CENTRE COMMUNAUTAIRE

1100, RUE YVON PICHETTE, GATINEAU (SECTEUR MASSON)

PLUSIEURS PRIX DE PRÉSENCE

POUR INFO ET BILLETS: LUC: 819 962-3499 JACQUES: 819 712-3124
























Des randonnées guidées seront offertes lors de l'évènement. Crédit photo : Page Facebook Montebello Vélo de Montagne

Le Festival du Fatbike de Montebello de retour pour une deuxième édition

ANDRÉANNE Desforges
andreeanne@journalles2vallees.ca

Le Festival du Fatbike de Montebello sera de retour le 25 février prochain de 9 h à 17 h à Montebello pour une seconde édition.

« Pour cette deuxième édition, on se fait une belle journée de fatbike pour toute la famille afin de rassembler les adeptes de partout au Québec, en Ontario et ailleurs pour partager notre passion ensemble », lit-on sur la page Facebook de l'évènement.

Les billets, maintenant disponibles au coût de 14,50 \$ pour les adultes et de 9,50 \$ pour les « junior » (10 à 17 ans), donneront accès à plusieurs activités. Les billets pour les enfants de 9 ans et moins sont gratuits.

En plus de pouvoir découvrir les 30 kilomètres de sentiers de l'organisme, les cyclistes pourront prendre part à des randonnées guidées de groupe ainsi qu'essayer d'accomplir le défi Fat Papineau.

Pour le compléter, les participants devront parcourir une boucle de 15 km avec plusieurs montées et plusieurs descentes.

« Pour les gens qui vont s'aventurer là-dedans, c'est un défi physique et mental si tu te dis voilà, je vais la faire au complet », affirme le porte-parole de Montebello Vélo de Montagne, Steve Fortin. D'ailleurs un certificat sera remis aux personnes qui réussiront le défi, précise-t-il.

DES ACTIVITÉS POUR TOUTE LA FAMILLE
Même si le porte-parole souligne qu'il « faut un minimum de condition physique pour être capable de réaliser » le défi, il rappelle qu'à Montebello Vélo de Montagne, la pratique du fatbike est pour tout le monde. »

Pour cette raison, la majorité des activités offertes au cours du Festival seront accessibles à tous, peu importe son âge ou sa condition physique. En effet, en plus d'offrir des randonnées adaptées aux participants qui y prendront

part, du chocolat chaud et un « afterparty », l'organisme propose des sentiers pour tous les niveaux.

« Le but de tout ça c'est que tout le monde s'amuse, découvre l'endroit et fait une activité physique vraiment intéressante. » Il sera d'ailleurs possible de louer des

fatbikes sur le site du Festival. M. Fortin invite toutefois les gens à réserver le leur sur le site web de l'organisme, puisque le nombre de vélos disponible est limité.

Pour vous procurez des billets ou réservez des vélos fatbikes, rendez-vous au montebellovelo.com.



OFFRES D'EMPLOI

- Éducateurs / Éducatrices qualifiés(es)
- Éducateurs / Éducatrices non qualifiés(es)
- Éducateurs / Éducatrices de soutien

Tu veux t'investir auprès des enfants, les accompagner dans leur développement? Tu veux t'épanouir dans une équipe dynamique, en constante évolution et axée sur le besoin des enfants et des familles? Viens te joindre à la grande famille du CPE Le Lièvre et la Tortue!

AVANTAGES : UN MILIEU DE VIE AXÉ SUR LE BIEN-ÊTRE DE SES EMPLOYÉS

- Milieu certifié Concilivi : qui répond aux critères favorisant la conciliation famille / travail
- Accommodement possible afin d'accélérer la qualification
- Horaire rotatif, possibilité de 4 jours / semaine, avec journée de congé rotative
- Régime de retraite et assurance collective
- Programme de télémédecine disponible avec Telus Santé
- Échelles salariales prescrites par le ministère de la famille, majorée en 2022
- Milieu favorisant la coopération, l'entraide et l'implication de chaque membre de l'équipe, visant le développement du plein potentiel de chacun

LE CPE DÉTIENT 216 PLACES ENFANTS, DIVISÉES DANS 4 INSTALLATIONS, SITUÉES EN MILIEU RURAL, À MOINS DE 4 KM DE L'AUTOROUTE 50

- 2 installations au 6, chemin du Vol-à-Voile, L'Ange-Gardien
- 1 installation au 68, chemin Mary, L'Ange-Gardien
- 1 installation au 42, chemin des Bouleaux, L'Ange-Gardien
- Nouvelle installation de 60 places prévue pour 2023-2024 au 42, chemin des Bouleaux

Tu es intéressé, cette opportunité t'interpelle? Contacte-nous par courriel au nstonge@cpelievreetlatortue.ca ou par téléphone au 819 617-6279, poste 2.



La Fondation Santé de Papineau tient à remercier monsieur Steve Larose pour son implication au sein du conseil d'administration de la fondation et la famille Larose pour leur apport aux activités dont la Loto-Fondation. Son appui financier aux différentes activités est important et très apprécié.

Merci!

Faites un don
fondationsantedepapineau.ca



P002505-1

P002511-1



Les 5 à 7 du RGABL s'adressent aux membres et au non-membres de l'organisme.

Réseauter avec le RGABL

ANDRÉANNE Desforges
andreeanne@journalles2vallees.ca

Le Regroupement des gens d'affaires de la Basse-Lièvre (RGABL) en collaboration avec la Ville de Gatineau, le Journal Les 2 vallées et Productions MJV inc., invite les entrepreneurs à prendre part à son 5 à 7 prévu le 27 février au 540-D, avenue de Buckingham.

« Nous avons le plaisir de vous inviter à notre prochain 5 à 7 organisé en collaboration avec le Journal Les 2 vallées et Martin Jetté Vidéographe », écrit le regroupement sur la page

Facebook de l'évènement.

Ce dernier sera gratuit pour tous et se déroulera dans les locaux de l'entreprise Production MJV inc., explique le directeur général du RGABL, Mario Ouimet. Cet évènement sera d'ailleurs l'occasion pour les participants de visiter les nouveaux locaux de leur hôte.

Bien que la soirée soit présentée comme étant « une activité de réseautage pour les membres du regroupement », M. Ouimet assure que les personnes qui ne sont pas encore membres du RGABL sont les bienvenues.

« Une activité de réseautage, c'est toujours intéressant parce que ça te permet d'échanger

avec les gens. Parfois, quand tu es une personne d'affaires, tu n'as pas toujours le temps de prendre ton téléphone et d'appeler quelqu'un d'autre pour discuter de tes enjeux. »

Le 5 à 7 débutera avec le mot de bienvenue du président du regroupement, puis sera suivi avec la présentation de l'entreprise MJV inc. par son propriétaire Martin Jetté, d'une remise d'un prix coup de cœur et d'une présentation de 5 à 10 minutes sur Espace-0, un incubateur de l'entreprise Cilex, précise le directeur général.

UN ÉVÈNEMENT POUR LES MEMBRES

Lors des 5 à 7 du RGABL, le directeur général explique que le regroupement remet

à l'un de ses membres un prix coup de cœur pour souligner les bons coups, les réussites, les anniversaires, et les « activités qui ont un impact sur notre secteur économique » de leurs membres.

En plus de célébrer leur travail, le RGABL souhaite, avec cet évènement, échanger avec ses membres ainsi qu'avec ses futurs membres afin de connaître leurs besoins, affirme M. Ouimet. Pour ces derniers, cette soirée sera également l'occasion d'en apprendre plus sur les services offerts par l'organisme, ajoute-t-il.

Pour s'inscrire, contacter le RGABL au info@rgabl.com.



SERVICES FINANCIERS

CHARLES DUGUAY B.A.A

Partenaire de IA groupe financier



Période de REER
en cours!

Date limite:
1^{er} mars 2023

*à votre service depuis
maintenant 10 ans!*

Pour vos besoins en assurances, REER, CELI, REEE :

www.charlesduguay.ca

☎ 819 592-1984

✉ charles.duguay@agc.ia.ca



La gagnante de la cagnotte de décembre, Mélanie Jean, expose son projet à l'assemblée d'une soupe pour un projet, à Ripon.



La gagnante de la cagnotte de décembre, Mélanie Jean, et la coordinatrice de l'évènement Tanya Landry, avec leurs enfants respectifs lors de la dernière édition d'une soupe pour un projet local.

Une soupe pour un projet local se déplace à Papineauville

ISABELLE Yde

isabelle.yde@journalles2vallees.ca

Une soupe pour un projet local invite la population à sa 4e édition le 1er mars à Papineauville. Ce nouveau rendez-vous citoyen se tiendra dans les locaux de Prévention César, 168 rue Jeanne d'Arc.

Lors de cette rencontre, les personnes porteuses d'un projet bienveillant pour la Petite-Nation pourront l'exposer à l'assistance. L'Alliance alimentaire Papineau aura concocté une soupe-repas pour l'occasion. Une contribution volontaire sera demandée. La cagnotte de dons fera alors partie de l'enveloppe du projet gagnant de la soirée.

Une soupe pour un projet est un événement de sociofinancement démocratique organisée par et pour les gens de la Petite-Nation. Les projets de la 3e édition vous inspireront peut-être tout en vous expliquant quelque peu le fonctionnement.

Lors du dernier événement qui s'est déroulé en décembre dernier, à Ripon, le projet « Coup de cœur » de la soirée était présenté par Mélinna Jean. « La fondatrice de J'M ma friperie a remporté la cagnotte de la soirée formée grâce aux généreuses contributions volontaires et grâce au don de La Plume — Atelier d'éducation populaire! », pouvait-on lire sur la page Facebook de l'organisme.

Les 536 \$ amassés aideront Mélinna Jean

à payer une partie des frais d'électricien nécessaires pour rendre disponible un « frigo communautaire ».

Lors de cette 3e édition, deux autres citoyens ont présenté leurs projets respectifs devant une assemblée d'une trentaine de personnes.

Le Montébellois, Arnaud Frank, a présenté Action Petite-Nation. Son but consiste à créer un magazine vidéo fait par et pour les gens de la Petite-Nation. Des projections-rencontres gratuites et ouvertes à tous seraient alors organisées.

La Chénévilloise, Charlotte L'Orage, proposait quant à elle une initiative de Jams vivants à la Lune. L'idée s'avère de créer un rendez-vous culturel. « À chaque pleine lune, une série de performances artistiques participatives sera organisée avec la compagnie artistique Créations Lunaires afin de permettre au théâtre de se réaliser n'importe où, n'importe quand et avec n'importe qui. »

Les propositions de projets peuvent porter autant sur l'alimentation, l'éducation, le sport, la santé, le mieux-être, que sur le soutien aux aînés ou aux personnes vulnérables. Avez-vous une idée à partager ?

Pour obtenir plus d'information, vous inscrire ou contribuer aux projets, une réponse vous sera donnée à l'adresse courriel unesoupeunprojet@gmail.com.



**COMITÉ RÉGIONAL
TROISIÈME ÂGE PAPINEAU**

CLINIQUE D'IMPÔTS 2022

Prévenir l'isolement et la solitude des aînés et favoriser leur bien-être

**SUR RENDEZ-VOUS SEULEMENT DANS
LES MUNICIPALITÉS 819 983-1565**

Le CR3A offre un service gratuit de production des déclarations d'impôt à toute personne à faible revenu. Les rapports sont préparés par des bénévoles formés par le Programme des Bénévoles gouvernemental. Les déclarations sont transmises par internet. Nous produisons les déclarations durant l'année et pour les années antérieures.

Critères d'admissibilité :

- Personne seule – revenu 35 000\$ (brut)
- Couple – revenu 45 000\$ (brut)
- Personne seule avec un enfant – revenu 45 000\$ (brut)
- 2 500\$ par personne à charge supplémentaire.
- Revenus d'intérêts – 1 000\$ maximum

Nous ne produisons pas les rapports d'impôts si vous étiez travailleur autonome, vous avez vendu un terrain ou une résidence et aviez des revenus de location, vous avez fait faillite.

**Apportez votre avis de cotisation
fédéral et provincial ça pourrait
être avantageux pour vous !**

Notre site : www.cr3a.ca

En partenariat avec :

Québec 



**134, RUE PRINCIPALE SAINT-ANDRÉ-AVELLIN
TÉLÉPHONE : 819 983-1565
COURRIEL : CR3A1978@GMAIL.COM**

15 000 \$ pour le milieu scolaire de l'école secondaire Louis-Joseph-Papineau



Tous les gens qui ont travaillé à la réussite de ce souper et les représentants de Desjardins qui ont remis leur contribution de 3000 \$.

Après un arrêt à cause de la pandémie, la Fondation de l'école secondaire Louis-Joseph-Papineau a tenu son traditionnel souper bière et bouffe en novembre dernier. Plus de 200 personnes ont pu découvrir le superbe menu préparé par le chef du Café du Bistrot, Patrick Leblanc, mixé aux bières choisies par les propriétaires du Brasse-Camarade, Véronique Filion et Frédéric Joly.

Grâce aux gens présents et aux partenaires, 15 000 \$ seront remis sous forme d'aides aux projets scolaires et de bourses pour les élèves de cette école secondaire de Papineauville.

Tous les membres du conseil d'administration de la Fondation désirent remercier tous les gens qui ont contribué au succès de cet événement-bénéfice.



Le directeur du service aménagement et ingénierie, Arnaud Holleville, présente les faits saillants du mémoire de la MRC Papineau lors du forum de Gatineau sur les activités minières.

TIAM : La MRC Papineau expose ses préoccupations face aux critères rigides de la Loi sur les mines

ISABELLE Yde
isabelle.yde@journalles2vallees.ca

La MRC Papineau a présenté les enjeux de l'activité minière sur son territoire lors d'un forum sur ce thème, en janvier dernier. Son directeur du service aménagement et ingénierie, Arnaud Holleville, fait notamment le point sur les TIAM.

Le processus d'attribution des territoires respecte plusieurs critères auxquels la MRC Papineau doit se ranger pour les délimiter. « La MRC ne veut pas se faire "avatariser", explique-t-il par une analogie avec le film de James Cameron en préambule. Le gouvernement du Québec essaie de nous rassurer, mais on ne l'est pas. On n'a pas l'impression que nos préoccupations locales sont prises en considération assez

tôt dans le processus. »

La démarche d'attribution des TIAM pour la MRC Papineau commence en 2018, en adoptant un premier règlement qui modifie le schéma d'aménagement et de développement. Si les critères gouvernementaux sont respectés, certains d'entre eux s'avèrent manquants pour les élus et le service d'aménagement.

« À la réception de notre avis non conforme du ministère des Affaires municipales et de l'habitation, en 2019, on a compris que c'était une recette, dictée par le Gouvernement du Québec, relate Arnaud Holleville dans son rappel chronologique. Qu'il fallait simplement suivre, sans changer un grain de sel ! »

En 2020, la réflexion sur la place du Québec dans la mise en valeur des minéraux critiques et stratégiques. C'est dans ce cadre-là que la MRC Papineau

CBJB PRÉSENTE LEUR 1^{ER} CLUB DE DANSE BALLET JAZZ DE BUCKINGHAM BAL D'HIVER



PLUS DE DÉTAILS



Soirée de collecte de fonds pour supporter le club de danse à but non-lucratif de Buckingham : danse, dj, prix de présence et plus! Ouvert à tous!

LE 18 FÉVRIER, 2023
DE 18 H À 23 H 30

CENTRE COMMUNAUTAIRE DE
BUCKINGHAM - 181 RUE JOSEPH

Adultes 15\$ (20\$ à la porte)
Ados(10-17ans) 10\$ Enfants Gratuits

unis par la danse
@CBJB.DANSE

Billets: Balayez le code QR avec votre caméra, et écrivez-nous!

P002501-1

14^e édition souper-bénéfice BIÈRES et BOUFFE 2022 aux saveurs de la Petite-Nation Au profit de la Fondation École secondaire Louis-Joseph-Papineau

NOUS DÉSIRONS REMERCIER TOUS NOS PARTENAIRES



Partenaire Allié



Partenaires Compagnons



Partenaires Amis



Partenaires Supporteurs

Marius Beauchamp
Bijouterie Pier-Lyn
Le Brasse-Camarade
Fairmont Le Château
Montebello
ChocoMotive
École de plongée
sous-marine de l'Outaouais
Golf Héritage
Jean-Yves Guindon

Kenauk Nature
Olympiques de Gatineau
Parc Omega
Rona Outaouais
Salle Desjardins de la
Petite-Nation
Sports Experts Buckingham
Prévention César
Tigre Géant de Papineauville
Les Brasseurs de Montebello

P002494-1

a déposé un mémoire dans lequel il est question entre autres choses de développement durable.

« On parlait de diminution à la source, ajoute-t-il. De réutilisation de la ressource, donc du minéral. On parlait d'autres aspects comme l'économie circulaire. Dans notre réflexion, ce qu'on a constaté sur la carte du Gouvernement, c'est que la région des Laurentides et de l'Outaouais était vraiment ciblée par plusieurs projets de graphite. On a compris qu'il y avait un potentiel assez grand dans nos régions. »

La MRC Papineau dépose donc en 2021 un mémoire concernant les TIAM dans le cadre de la consultation sur la Stratégie nationale d'urbanisme et d'aménagement du territoire. Les élus adoptent un troisième mémoire concernant la Loi sur les mines et les critères des TIAM, en 2022, ainsi qu'une lettre au premier ministre à propos des préoccupations et revendications de la MRC.

Arnaud Holleville évoque notamment dans son exposé la nécessité de revoir les lois et les cadres actuels, que ce soit la Loi sur les mines, celle sur l'aménagement et l'urbanisme comme les orientations gouvernementales pour les TIAM.

« L'article 246 mentionne qu'aucun règlement, aménagement du territoire, ne peut éviter, empêcher les activités d'exploration, d'extraction minière prévue dans la Loi sur les mines, souligne-t-il. Pour nous, ça a un fort impact sur le travail que la MRC peut faire puisque généralement dans leur schéma d'aménagement l'objectif est de planifier le territoire. On a un gros secteur d'activités pour lequel on n'a aucun pouvoir de planification. »

Un impact est alors possible sur la villégiature, le tourisme, l'écotourisme et la foresterie, d'après le gestionnaire. Pour lui, il est important de modifier le cadre actuel pour donner davantage de pouvoir au milieu municipal et aux nations autochtones pour protéger les milieux sensibles de leurs territoires.

Arnaud Holleville relève également un

point de la Loi sur les mines qui ne permet pas de dissocier les substances minérales de surface telles que le gravier ou le sable, de celles du sous-sol. L'absence de distinction a un impact sur l'exploitation forestière.

« On va vouloir protéger un territoire avec les TIAM, dit-il. Cependant, sur ce territoire qui sera protégé, on n'aura pas la possibilité d'avoir des sablières à cet endroit-là. Vous allez avoir un forestier qui va avoir besoin de ce sable-là pour recharger ou construire un nouveau chemin forestier. Il ne pourra pas aller utiliser cette ressource-là qui est importante pour lui, à proximité de ses travaux. »

La foresterie constitue une activité importante pour la MRC Papineau. Cet impact majeur se répercute aussi sur les municipalités qui doivent entretenir leurs chemins qui devront aller chercher leur matière première plus loin, générant par le fait même des coûts additionnels. La solution pour la MRC Papineau serait alors de dissocier les substances de surfaces des gisements souterrains.

L'autre préoccupation de la MRC Papineau concerne les terres agricoles. Selon Arnaud Holleville, si l'autosubsistance alimentaire est visée, l'ensemble des territoires agricoles devraient être considérés et non pas, uniquement les terres dynamiques.

Parlant de la villégiature, le directeur de l'aménagement explique que les critères ne permettent pas de protéger le paysage visuel, mais aussi dans certains cas, les lacs et les attraits. La MRC Papineau propose une bande de protection d'au moins 1 000 mètres autour du lac.

« C'est sûr que si une mine s'établit à proximité, il y aura le BAPE, précise-t-il. Cette bande de protection pourrait être plus élevée. 1 000 mètres, c'est un minimum. On l'a choisi parce qu'on parle de 1 000 mètres pour les périmètres urbains. On ne voulait pas créer deux classes de citoyens. »

Depuis 2018, la MRC Papineau a eu plusieurs discussions avec le

Gouvernement permettant notamment à l'heure actuelle de protéger le pourtour du lac de l'Argile d'une bande de 600 mètres. Pour la MRC Papineau, un lac habité devrait avoir un minimum de 1000 mètres.

La MRC Papineau demande également qu'une consultation publique telle que le BAPE soit une démarche automatique pour tous les projets miniers, peu importe leur taille.

« Dans le sud du Québec, on a des portions habitées, il y a déjà d'autres activités économiques, ça va prendre une acceptabilité sociale. Ça va prendre une consultation obligatoire vers le bureau d'audience publique en environnement. »

Une autre préoccupation vise la suspension temporaire de titres miniers qui ne concerne pas l'ensemble d'un territoire, mais certaines parties. Les élus de Papineau considèrent que le principe de précaution devrait prévaloir empêchant l'octroi de titres miniers, le temps de faire l'évaluation complète du territoire de la MRC.

« La Loi sur les mines et les critères rigides ne permettent pas actuellement de discussions constructives avec le Gouvernement, conclut-il. Ça ne permet pas d'aménager durablement le territoire. »



La course aux séries est féroce pour les Flames de Gatineau. Il ne reste que 6 parties à domicile et les Flames auront grandement besoin du support de leurs partisans. Gatineau sera de retour au centre sportif de Buckingham, le vendredi 24 février à 19 h 30 face aux Braves de Valleyfield. Entrée gratuite pour les enfants de 12 ans et moins, activités sur place, du hockey de bon calibre, de la nourriture à très bon prix!

**SANS LE POIDS DE LA PAUVRETÉ
ET DE L'EXCLUSION, C'EST FOU
COMME ON PEUT S'ÉLEVER.**

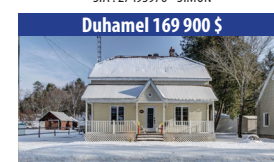


Centraide
Outaouais

DONNEZ



Le choix #1 dans votre secteur

**RE/MAX**
RE/MAX VISION**L'ÉQUIPE**
SIMON LACASSEMarie-Josée Thibault
Secrétaire administrativeGinette Desjardins
Adjointe administrativeJessica Singh
Adjointe exécutive**Simon Lacasse**
Courtier immobilier agrééRobert Lacasse
Courtier immobilierMichel Modery
Courtier immobilier
résidentielSabrina Grisé
Courtière immobilière
résidentiel**Saint-André-Avellin 224 900 \$**
PRIX RÉDUIT
ACCÈS NOTARIÉ AU LAC SIMON, JOLIE PROPRIÉTÉ DE 2 CHAMBRES À COUCHER, CLÉ EN MAIN, NAVIGABLE. SIA : 24116128 - SIMON**Chénéville 549 900 \$**
14 ACRES
FERMETTE, PROPRIÉTÉ DE 4 CHAMBRES À COUCHER, SOUS-SOL AMÉNAGÉ, GARAGE DE 16X36, GRANGE DE 20X24, CLÉ EN MAIN. SIA : 14142995 - SIMON**Lac-Simon 289 900 \$**
ACCÈS AU LAC
ACCÈS NOTARIÉ AU LAC-SIMON AVEC PLAGE DE SABLE, PROPRIÉTÉ CLÉ EN MAIN DE 2 CHAMBRES À COUCHER, GARAGE DÉTACHÉ. SIA : 24874513 - SIMON**Montebello 399 000 \$**
IMPRESSIONNANTE PROPRIÉTÉ DE 4 CHAMBRES À COUCHER, GRANDE COUR ARRIÈRE CLÔTURÉE, PRÈS DU VILLAGE. SIA : 10785296 - SIMON**Saint-André-Avellin 385 000 \$**
2 ACRES
MAISON DE CAMPAGNE DE 3 CHAMBRES À COUCHER, GRANDE GRANGE (ATELIER, BOUTIQUE) DE 26X60. SIA : 13832924 - SIMON**Montebello 299 900 \$**
NOUVEAU
CHARMANTE PROPRIÉTÉ DE 3 CHAMBRES À COUCHER, 2 MINUTES DU VILLAGE, COURS ARRIÈRE INTIME. SIA : 25270856 - SIMON**Chénéville 500 000 \$ + tps/tvq**
COMMERCIALE
RESTAURANT LA VILLA DU BIFTECK, TRÈS BON REVENU, ÉTABLIE DEPUIS 1977 (69 PLACES INTÉRIEURES ET 44 PLACES EXTERIEURES). SIA : 28940915 - SIMON**Notre-Dame-de-Bonsecours 549 900 \$**
BORD DE RIVIÈRE
CONSTRUCTION NEUVE 2022, PROPRIÉTÉ DE 4 CHAMBRES À COUCHER, BORD DE RIVIÈRE AU SAUMON. SIA : 13642173 - SIMON**Montpellier 139 900 \$**
ACCÈS AU LAC
CHARMANTE MAISON DE CAMPAGNE, ACCÈS NOTARIÉ AU LAC-SCHRYER, NAVIGABLE. SIA : 17371734 - SIMON**Namur 299 900 \$**
BORD DE L'EAU
MAGNIFIQUE PROPRIÉTÉ DE 4 CHAMBRES À COUCHER SUR LE BORD DE LA PETITE RIVIÈRE ROUGE, GRAND GARAGE. DÉTACHÉ. SIA : 19613639 - SIMON**Lac Simon (Barrière) 549 900 \$**
BORD DE L'EAU
JOLIE PROPRIÉTÉ DE 3 CHAMBRES À COUCHER, BORD DU LAC-SIMON (LAC-BARRIÈRE), PRÈS DE 1 ACRE DE TERRAIN, GARAGE DÉTACHÉ, SOLARIUM. SIA : 16392121 - SIMON**Boileau**
VENDU
BORD DE RIVIÈRE MASKINONGÉ, CHALET 3 SAISONS DE 2 CHAMBRES À COUCHER, PLUS DE 1,32 ACRES, PROPRIÉTÉ COMPREND 2 TERRAINS. SIA : 27249837 - SIMON**Namur 299 900 \$**
1,5 ACRES
JOLIE PROPRIÉTÉ DE 3 CHAMBRES À COUCHER, CLÉ EN MAIN, SOUS-SOL COMPLÈTEMENT AMÉNAGÉ, REMISE ET GARAGE DÉTACHÉ. SIA : 23828773 - SIMON**Saint-André-Avellin 415 000 \$**
BORD DE L'EAU
IMPECCABLE PROPRIÉTÉ DE 3 CHAMBRES À COUCHER AU BORD DU LAC-BÉLISLE, NAVIGABLE, ORIENTATION OUEST, REZ-DE-JARDIN AVEC GRANDE SALLE FAMILIALE, POÊLE AU PROPANE. SIA : 26568061 - SIMON**Namur**
VENDU
LAC NAVIGABLE SUR LE LAC JAUNE, CHALEUREUX CHALET 4 SAISONS DE 2 CHAMBRES À COUCHER. SIA : 24294229 - SIMON**Val-des-Monts 148 900 \$**
5 ACRES
DEUX ACCÈS NOTARIÉS DONT UN SUR LA LAC NOIR ET UN AU LAC MCGREGOR, GRANDE PLAGE DE SABLE. SIA : 27493976 - SIMON**Saint-André-Avellin 139 900 \$**
PROPRIÉTÉ DE 2 CHAMBRES À COUCHER, ACCÈS AU LAC, FOURNAISE AU PROPANE. SIA : 28733632 - SIMON**Namur 299 900 \$**
BORD DE L'EAU
MAGNIFIQUE PROPRIÉTÉ DE 4 CHAMBRES À COUCHER, BORD DE LA RIVIÈRE PETITE ROUGE, SOUS-SOL ENTièrement AMÉNAGÉ, GRAND GARAGE DÉTACHÉ. SIA : 19613639 - SIMON**Montpellier 364 900 \$**
CHARMANTE PROPRIÉTÉ DE 5 CHAMBRES À COUCHER, CLÉ EN MAIN, SOUS-SOL AMÉNAGÉ, GARAGE DÉTACHÉ. SIA : 14444803 - SIMON**Duhamel 169 900 \$**
COQUETTE MAISON DE 4 CHAMBRES À COUCHER AU COEUR DU VILLAGE, GRAND GARAGE DÉTACHÉ, CLÉ EN MAIN. SIA : 13759166 - SIMON**Duhamel 225 000 \$**
BORD DE RIVIÈRE
BÂTIMENT PEUT ÊTRE TRANSFORMÉE EN CHALET, BORDÉ PAR LA RIVIÈRE PRESTON À PROXIMITÉ DU LAC-SIMON ET LAC GAGNON, PROPRIÉTÉ CENTENAIRE OFFRANT PLUSIEURS POSSIBILITÉS. SIA : 26869100 - SIMON**Chénéville 149 900 \$**
NOUVEAU
BELLE D'AUTREFOIS, PRESQUE CENTENAIRE COMPRENANT 3 CHAMBRES À COUCHER, AU COEUR DU VILLAGE. SIA : 20526056 - SIMON**Saint-André-Avellin 515 000 \$**
ACCÈS AU LAC
ACCÈS NOTARIÉ AU LAC-HOTTE AVEC QUAI, SUPERBE PROPRIÉTÉ DE 2 CHAMBRES À COUCHER, PRÈS DE 1 ACRE DE TERRAIN, GARAGE INTÉGRÉ, PETITE ÉRABLIÈRE. SIA : 20249009 - SIMON**Lac-Simon 524 900 \$**
ACCÈS AU LAC
PLAGE DE SABLE, PROPRIÉTÉ DE 4 CHAMBRES À COUCHER, FOYER AU GAZ, REZ-DE-JARDIN. SIA : 9014469 - SIMON**Duhamel**
VENDU
PROPRIÉTÉ 3 SAISONS DE 2 CHAMBRES À COUCHER SUR LE GRAND LAC SIMON, PLAGE DE SABLE. SIA : 27196735 - SIMON**Papineauville 324 900 \$**
1,6 ACRES
ZONAGE AGRICOLE, PROJET POUR BRICOLEUR, BÂTIMENT EN CONSTRUCTION. FINALISEZ-LA À VOTRE GOÛT, CONÇU POUR 3 CHAMBRES À COUCHER. SIA : 14277195 - SIMON**Ripon 549 900 \$**
6,5 ACRES
DOMAINE OU FERMETTE AVEC RUISSEAU, PROPRIÉTÉ DE 2 CHAMBRES À COUCHER. SIA : 28983318 - SIMON**Lac-Simon 324 900 \$**
ACCÈS AU LAC
PLAGE DE SABLE, PROPRIÉTÉ 4 SAISONS DE 3 CHAMBRES À COUCHER, CLÉ EN MAIN. SIA : 24375714 - SIMON**Montpellier 359 000 \$**
RUISSEAU
BELLE PROPRIÉTÉ SUR LE RUISSEAU SCHRYER, GRAND GARAGE DOUBLE DÉTACHÉ, SPA INTÉRIEUR. SIA : 16656884 - SIMON**Saint-Émile-de-Suffolk 89 900 \$**
PROPRIÉTÉ 4 SAISONS DE 2 CHAMBRES À COUCHER, AU COEUR DU VILLAGE. SIA : 14211119 - SIMON**Notre-Dame-de-la-Paix 174 900 \$**
54 ACRES
TERRE AGRICOLE BORDÉE PAR LA PETITE RIVIÈRE ROUGE, GARAGE SUR PLACE. SIA : 10056039 - SIMON**Namur 399 900 \$**
2,5 ACRES
BORDÉ PAR L'EAU, JOLIE PROPRIÉTÉ DE 3 CHAMBRES À COUCHER, CONSTRUCTION 2009 À QUELQUES MINUTES DES SERVICES. SIA : 18070414 - SIMON**Ripon 74 900 \$**
PRIX RÉVISÉ
TERRAIN BOISÉ AVEC 2 ACCÈS À L'EAU, PRÈS DES SERVICES, 1 ACCÈS AU LAC VICEROY ET L'AUTRE ACCÈS À LA RIVIÈRE. PETITE-NATION. SIA : 14491279 - SIMON

- Photographie professionnelle
- Photographie et vidéo aériennes
- Disponible 7 jours sur 7

- Magazine promotionnel
- Médias sociaux
- Évaluation gratuite

- Publicité hebdomadaire
- Réseau riche en contacts
- Visibilité exceptionnelle

ON S'OCCUPE
DE TOUT**819 428-4000**
lapetite-nation.ca
41, rue Principale, Chénéville
remaxavendu@gmail.com