



**Vous désirez réaliser vos rénovations clé en main?**



VOICI CE QUE NOUS VOUS OFFRONS :

• SERVICE DE CONSTRUCTION ET RÉPARATION INTÉRIEUR OU EXTÉRIEUR • PLOMBERIE • PEINTURE • TOITURE

GESTION DE PROJETS RÉSIDENTIEL OU COMMERCIAL  
GESTION D'IMMEUBLES LOCATIFS - ENTREPRENEUR GÉNÉRAL  
RBQ: 5831-6092-01

**819.213.2390**

GESTIONIMMOBILIEREPOTVIN@HOTMAIL.COM

P00281-8-2

Salle  
Desjardins  
de la Petite-Nation

**LA CHICANE**  
28 avril

**p2vallees.ca**

Mercredi 26 avril 2023 • N° 211 •

JOURNAL  
LES **Vallees.ca**  
Lièvre

**Vous cherchez un emploi?**

Pages 5 et 10

LE POINT SUR LA CRUE PRINTANIÈRE  
À MASSON-ANGERS - PAGE 7

DEUX ÉLÈVES D'HORMISDAS-GAMELIN TOUJOURS DANS  
LA COURSE DE SECONDAIRE EN SPECTACLE - PAGE 21

**Le CAGA remercie ses bénévoles en grand**

**PAGE 8**

285-A, rue Henri-Bourassa,  
Papineauville

**CONSTRUCTELLE**

**SPÉCIALISTE EN EXCAVATION DE TERRAIN DANS LA LIÈVRE!**

- Déboisement
- Dynamitage
- Champ septique
- Location de machineries
- Excavation
- Démolition
- Installation de drains français, égouts et aqueduc
- Mur en roches naturelles

**CONSTRUCTELLE**

**20 ANS D'EXPÉRIENCE À VOTRE SERVICE!**

RBQ 5717-5382-01

**INFO@CONSTRUCTELLE.CA**  
ou **819 923-2269**

**Vos pharmaciens de famille!**

**E. Carbonneau, M. Milot et D. Savoie**  
Pharmaciens propriétaires

**620, Ave Buckingham | 819 986-6000**

**NOUVEAU SITE WEB**

Afin de vous offrir un service personnalisé, vos pharmaciens de famille ont maintenant leur propre site Web.

Visitez le **uniprixbuckingham.ca**

On a à cœur votre santé de la tête aux pieds!

**156, rue Galipeau, Thurso | 819 985-2252**

P002859-8

# De plus en plus de municipalités volent au secours des pollinisateurs en mai



**ISABELLE**

**Yde**

Rédactrice en chef

isabelley@journalles2vallees.ca

Plusieurs initiatives municipales sont prévues en mai pour protéger les abeilles et leurs comparses pollinisateurs. Lac-Simon et Ripon invitent leurs résidents à laisser le gazon pousser tout un mois pour favoriser la croissance des pissenlits sur leur terrain. Namur ne coupe plus la végétation des

bordures de rangs de mai à octobre pour préserver un habitat aux pollinisateurs ainsi qu'aux monarches.

Le Défi Pissenlit se caractérise par une pause de tonte durant un mois, en mai, moment privilégié pour les insectes pollinisateurs de butiner après l'hiver. Mais pourquoi le pissenlit ?

« Ces fleurs constituent une importante source de nourriture pour de nombreux pollinisateurs, explique l'instigateur de la Fondation Biodiversi-Terre, Gilles Martel. On les aide en mai, ils nous retournent le service, car c'est bien d'eux que dépend la production de si nombreux légumes et fruits, comme les tomates, les concombres, les fraises et les framboises ».

## PAS DE TONTE MUNICIPALE À RIPON

La Municipalité de Ripon, en collaboration avec la Fondation Biodiversi-Terre, invite ses citoyens à garder la tondeuse rangée en mai, et à laisser pousser les pissenlits. D'ailleurs, une affiche indiquant leur intention pourra être placée dans la fenêtre de leur résidence, en solidarité au mouvement.

Le conseil municipal a également décidé de suspendre la tonte des aires publiques durant le mois de mai. « On a passé une résolution au dernier conseil municipal, indique le conseiller, Jonathan Beauchamp. La municipalité ne va pas tondre le gazon pendant tout le mois de mai autour de nos édifices. On va montrer l'exemple, en embarquant dans le défi. »

## UN CONCOURS MIELLEUX À LAC-SIMON

La municipalité de Lac-Simon de son côté embarque dans le même mouvement, mais le pousse plus loin. En effet, le Défi Pissenlit revient pour une deuxième année, mais cette fois-ci avec un « concours mielleux ». Elle explique sur sa page Facebook que « La municipalité en collaboration avec Dany Patrice, propriétaire du Rucher du Haut-des-Côtes, offre aux citoyens et citoyennes de Lac-Simon de relever le défi et ainsi participer à un concours pour gagner des prix, soient un pot de 3 kg de miel d'automne et un pot de 500 g de miel d'été. »

En premier lieu, il faut s'inscrire au concours, puis laisser fleurir les pissenlits sur son terrain, jusqu'au 29 mai. Les responsables du concours feront le tour des endroits foisonnants de boutons jaunes sur la pelouse, pour valider la participation des candidats au Défi.

## LA BIODIVERSITÉ PRÉSERVÉE TOUT L'ÉTÉ À NAMUR

Namur vole quant à lui au secours des pollinisateurs tout au long de la saison estivale, de la fonte des neiges à la tombée des feuilles d'automne. Une résidente du village, Mélanie Dardel, trouvait important de protéger les asclépiades, propices à l'éclosion de papillons monarches, de proliférer sur les bordures de rang près de chez elle. L'idée amenée au conseil de les préserver de la tonte municipale a reçu un écho positif.

« Nous, on a beaucoup d'asclépiades sur nos bords de chemin, explique-t-elle. C'est la seule plante sur laquelle les monarches pondent leurs œufs. En me promenant, j'ai trouvé une vingtaine de chenilles de ce papillon. »

L'année passée, je suis allée rencontrer le conseil avec l'idée de faire le test juste pour notre rang. Un des conseillers, après avoir écouté ce que j'avais à dire par rapport aux pollinisateurs et aux monarches, a décidé que peut-être ce serait une bonne idée de l'essayer pour tous les rangs [de Namur]. »

L'initiative sauve aussi du temps de travail pour les cols bleus et de l'essence selon elle. D'autant que la raison de débroussailler les bords de chemin relève plus de l'esthétisme. Mélanie Dardel constate que d'avoir préservé cette végétation a permis de voir apparaître des plantes indigènes qu'elle n'avait jamais vues jusque-là. Les cycles du monarque ont aussi été préservés.

« Je leur ai envoyé une lettre en les remerciant d'avoir essayé et que ça a fait une différence, souligne-t-elle, à propos du conseil municipal qui a été à l'écoute. On a décidé de le refaire cette année. »

La résidente de Namur espère que cette initiative de ne pas débroussailler les bords de chemin pour préserver la biodiversité inspirera d'autres municipalités à le pratiquer, au même titre que de relever le Défi pissenlits en mai.

## QUOI FAIRE DES PISSENLITS ?

L'herboriste Josée Richard offrira, quant à elle, un atelier sur le pissenlit, en collaboration avec Les Jardins de Ripon. L'événement gratuit se déroulera à l'ouverture du marché public à Ripon, le samedi 20 mai, à 11 h.

Si en mai il y a répit pour le pissenlit, en juin, il est recommandé d'en faire l'extraction sans endommager la faune ni la flore, pour assurer cette pérennité des pollinisateurs. Les herbicides et pesticides sont donc déconseillés selon Gilles Martel.

Tant qu'à les arracher, pourquoi ne pas les cuisiner ? Les moteurs de recherche pourraient vous surprendre par leurs propositions de recettes avec des pissenlits comme ingrédient principal.

 **NETTOYEUR DAoust/FORGET**

**PROFITEZ DE NOS RÉDUCTIONS DU PRINTEMPS!**

Service de buanderie commercial et résidentiel

**15%\*** sur nettoyage à sec

sur les nettoyages de vos manteaux d'hiver

**20%\***

**25%\*** sur les nettoyages de vos couettes, douillettes et sacs de couchage

\*Valide 17 avril au 12 mai 2023. Cette offre exclut tous les cuirs, suèdes, fourrures et équipements de sports. Ne peut être jumelée à une autre promotion en cours. Détails en succursale.

Rabais applicables en magasin ou sur cueillette.

64, rue Papineau à Plaisance • 819 427-1114

PO02690-1

JOURNAL  
LES

**2 Vallées.ca**  
Petite-Nation et Lièvre

journalles2vallees.ca

**Propriétaires**  
Isabelle Millette  
Yan Proulx  
**Rédactrice en Chef**  
Isabelle Yde  
**Journaliste**  
Andréanne Desforgés  
**Graphistes**  
David Boisvert  
Nicolas Auger

**Chroniqueurs**  
Frédérique Delisle  
Christian Lavergne  
Vincent Ouellette Destroismaisons  
Charlotte Leblanc-Haentjens  
Grégory Pratte  
Carl Poirier  
Charles André Larocque

**Tirage**  
28 590 exemplaires imprimés  
**Publié par**  
Le Lien Entrepreneur  
**Présidente** : Isabelle Millette  
**Impression**  
Québecor  
**Distribution**  
Postes Canada

 **LE LIEN** QUÉBECOR  
ENTREPRENEUR

 **POSTES** CANADA  
CANADA POST

104, rue Maclaren Est, Suite 215,  
Gatineau, QC J8L 1K1  
**819 617-3205**



Un 5 à 7 a été organisé pour célébrer la fin du Parcours de préparation à l'exportation.  
Crédit photo : Page Facebook Export Outaouais

## Des entrepreneures de la région prêtes à exporter



**ANDRÉANNE  
Desforges**  
Journaliste

andreanne@journalles2vallees.ca

Quinze entreprises de la région ont souligné la fin du Parcours préparation à l'exportation, un programme offert conjointement par Export Outaouais et l'École des entrepreneurs du Québec afin de les aider à se développer sur les marchés étrangers.

« C'est lors d'une cérémonie de clôture

et d'un cocktail de réseautage, le 4 avril, que les entrepreneures ont célébré leurs cheminements et leurs apprentissages en compagnie de plusieurs partenaires de l'écosystème », explique Export Outaouais dans un communiqué.

Deux entreprises de la MRC de Papineau (l'Atelier Galerie SoLART et Wööl emporium de laine), trois de la MRC des Collines-de-l'Outaouais, (TERRÔM, CCE Précision et District du Square), une de la MRC Pontiac (Monsieur Limonade) ainsi que neuf entreprises de Gatineau (Aluminum Dépôt, Délices Sublimes, Lonavity, Rio Açai, PROCAM Distribution, Alievo, Mon agente de comm, Cochlea Team, KC CONSULTINGS) ont suivi ce programme qui a débuté en décembre 2022.

Ce dernier a permis aux entreprises d'acquérir les ressources et les connaissances nécessaires pour exporter, résume la directrice et commissaire à l'exportation d'Export Outaouais, Margareth Pagé.

« La formule a été d'accompagner les femmes au niveau macro. On a commencé par faire un diagnostic de l'entreprise : évaluer les forces et les faiblesses de chacune et leur offrir un accompagnement personnalisé avec des experts. »

L'accompagnement a été réalisé de façon individuelle, ajoute-t-elle. « La beauté de notre parcours c'est que les entrepreneures ont vraiment eu l'opportunité de discuter une à une de leurs problèmes ou de leurs



**CHÉNÉVILLE**  
36, rue Principale  
819 428-4441

**RIPON**  
94-A, ch. Montpellier  
819 983-4347

**NOTRE-DAME-DU-LAUS**  
104, rue Principale  
819 767-2442

**AHMED IDRISSE KAITOUNI**

enjeux. La formule est très productive et nos entrepreneures ont vraiment fait de grands pas vers la poursuite de leurs objectifs. »

### UNE SITUATION PARTICULIÈRE

Si l'initiative a été si bien reçue, c'est parce qu'elle répond à un besoin dans la région, estime la directrice. « Ici en Outaouais, nous avons une particularité très intéressante qui est que l'exportation au Québec, c'est de vendre des produits ou des services à l'extérieur de la province. »

Seule province du pays qui considère les transactions interprovinciales comme de l'exportation, cette situation permet aux entrepreneurs de la région de profiter d'un marché de proximité (Ottawa), « qui est en même temps de l'exportation », raconte-t-elle.

« C'est un grand avantage finalement, parce que nos entrepreneurs peuvent bénéficier d'un support supplémentaire que ceux des autres provinces n'auraient pas. »



**FONDATION  
SANTÉ  
PAPINEAU**



Jane Bais, adjointe, Priscillia Fournier, directrice générale, Philippe Harkins, directeur Caisse Desjardins du Cœur-des-vallées, Maryse Lepage, présidente de la Fondation Santé Papineau et Roger Lafrenière, directeur Caisse Desjardins de la Petite-Nation.

La Fondation Santé de Papineau remercie chaleureusement la Caisse Desjardins du Cœur-des-vallées et la Caisse Desjardins de la Petite-Nation pour le don de

20 000 \$

Ce don sera dédié au bloc opératoire de l'Hôpital de Papineau.

Les Caisses Desjardins du territoire de Papineau sont très présentes auprès de la fondation depuis des années. Nous tenons sincèrement à remercier Roger Lafrenière et Philippe Harkins pour leur apport aux différents projets de la fondation.

Merci de votre soutien!

<https://fondationsantedepapineau.ca/faire-un-don/>

# Château Thurso



**RÉSIDENCE POUR PERSONNES ÂGÉES  
HAUTE GAMME**

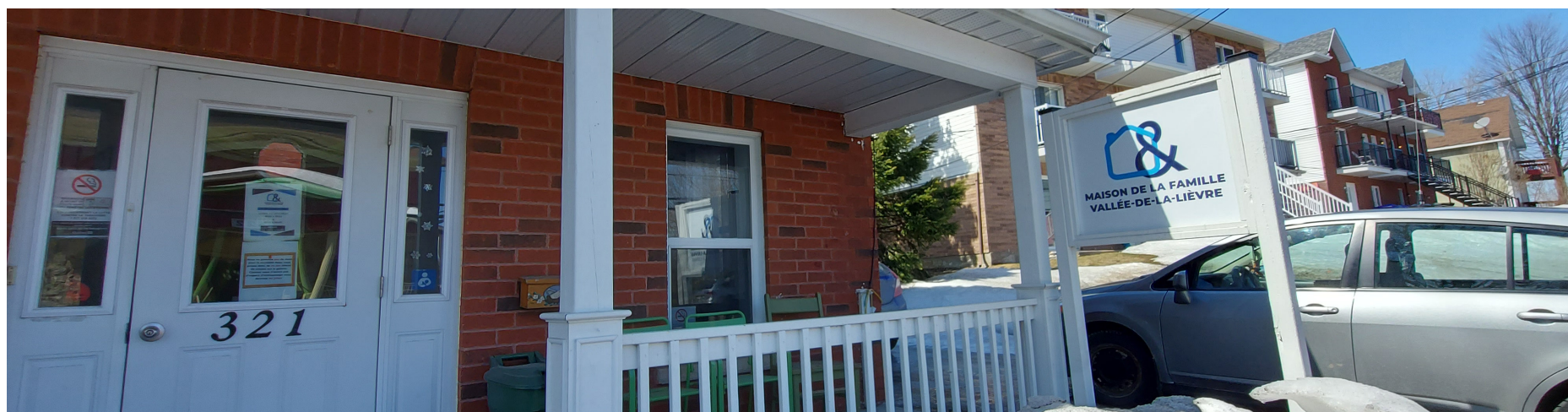
58, rue Galipeau, Thurso

**OUVERTURE LE 1<sup>er</sup> JUIN 2024**

Nous acceptons les rendez-vous pour visionnement des plans et connaître le modèle de fonctionnement.

Possibilité de réservation si désiré (Aucun engagement financier)

**FAMILLE SIMARD 819 800-4646**



La Maison de la famille Vallée-de-la-Lièvre dans le secteur de Buckingham

## Une année 2022 marquée par une hausse des demandes et un manque de financement pour la Maison de la famille Vallée-de-la-Lièvre

**ANDRÉANNE Desforges**  
andreeanne@journalles2vallees.ca

En 2022, la Maison de la famille Vallée-de-la-Lièvre a enregistré une hausse du nombre de demandes d'aides ainsi qu'offert ses services à un plus grand nombre de personnes que lors des années précédentes.

Ce fut une année très occupée, explique la directrice générale, Josée Lavigne. «À partir du mois d'août jusqu'à la fin décembre, ç'a été fou ici.» Les groupes de plusieurs de leurs programmes sont pleins, affirme-t-elle. Bien qu'elle soit contente de voir que la population profite en grand nombre des services offerts par la Maison, elle indique que la situation a mis en lumière le manque de ressources des organismes communautaires.

«Je trouve ça plate, parce que j'aurais besoin d'autres employés, mais je n'ai pas les moyens d'en payer.» Elle se retrouve aujourd'hui avec un personnel épuisé et incapable de répondre

à la hausse de la demande.

Déjà, elle a dû cette année revoir son budget ainsi que mettre la hache dans des services en santé mentale offerts depuis la pandémie. «On fait des choix déchirants.»

Présentement, l'organisme est financé par Ottawa et Québec. Le gouvernement provincial a toutefois annoncé récemment qu'aucune augmentation du budget alloué aux organismes communautaires n'était prévue au budget de 2023, une situation qu'elle juge problématique.

En effet, en raison notamment de la hausse du coût de la vie, la croissance des salaires ainsi que de l'arrêt des subventions accordées pendant la pandémie, cette nouvelle «revient à une coupure».

Les besoins identifiés pendant la pandémie restent, mais pas le financement pour y répondre, estime-t-elle. Elle se retrouve ainsi avec un budget pré-pandémique en 2023. «Ça ne marche plus.»

### REVOIR SES PROJETS

Au moment de l'entrevue, Mme Lavigne était en train de revoir à la baisse ses prévisions budgétaires. C'est que comme plusieurs maisons de la famille, elle s'attendait à une hausse du budget accordé par le gouvernement provincial. «La CAQ nous avait habitués à des augmentations.»

Selon ses prévisions initiales, le nouveau budget lui aurait permis d'embaucher du personnel pour répondre aux besoins grandissants et permettre aux employés actuels de souffler un peu. «Ils n'en peuvent plus. C'est bien beau se faire dire tout le temps "on connaît le grand cœur des organismes communautaires", mais il y a une limite.»

Elle estime qu'avec les conditions de travail actuelles, le milieu n'est pas attrayant, à moins d'aller travailler pour le CISSSO ou dans les hôpitaux. Le métier est certes valorisant, mais il est aussi demandant, rappelle-t-elle.

«Ça ne balance plus quand toi-même, tu es pris à aller demander de l'aide dans une banque alimentaire.» Elle louange d'ailleurs le travail de son personnel et des bénévoles, se disant très satisfaite de l'année 2022. «On a fait du travail en or.»

Malheureusement, malgré tout le travail accompli par l'équipe, l'avenir ne s'annonce pas rose pour la Maison si le financement n'augmente pas, croit la directrice.

Selon une consultation réalisée par la Fédération québécoise des organismes communautaires Famille auprès des quelques 280 organismes communautaires Famille (OCF) du Québec, 76,2 % des OCF risquent de façon modérée à très élevée de fermer leurs portes d'ici 5 ans.

La MDFVLL serait quant à elle à risque élevé de fermer ses portes d'ici 5 ans. «Moi je me pensais faible à moyen risque», raconte Mme Lavigne. Selon la personne qui a classé la Maison, cette estimation s'explique notamment par les sources de financement de l'organisme.

«Vous êtes trop tributaire du gouvernement,

nous a-t-il dit. Vous avez seulement deux sources de financement, soit le gouvernement provincial et le gouvernement fédéral.»

### LES DEMANDES DU MILIEU

Pour corriger la situation, Mme Lavigne croit que le gouvernement devrait payer minimalement le salaire du personnel de chaque OCF ainsi que donner à chaque employé l'assurance collective et le fonds de pensions des fonctionnaires provinciaux.

«Là on serait à égalité avec tout le monde. Le CISSSO et le gouvernement fédéral arrêteraient de venir nous voler nos employés.» Quant au budget, elle cite l'une des recommandations faites par la Fédération à la suite de sa consultation en 2019.

Selon cette dernière, en 2019, chaque organisme communautaire avait besoin d'un financement minimal de 200 000 \$ par année. En 2023, le montant accordé à chaque OCF est encore inférieur à ce nombre, notent la directrice et la Fédération.

«Même là, ça ne serait pas suffisant, explique Mme Lavigne. Il m'en manquerait un peu, parce que j'ai eu d'autres coupures et que les coûts augmentent partout. Mais ça serait moins pire parce que je pourrais peut-être aller me chercher une personne à demi-temps.»

Dans un mémoire prébudgétaire 2023-2024 présenté au gouvernement du Québec en décembre 2022, la Fédération a revu à la hausse ses demandes. En effet, dans son rapport, la Fédération réclame un financement de 280 000 \$ par organisme par année d'ici 2027-2028, afin de répondre aux besoins identifiés en 2019 ainsi que pallier la pénurie de personnel actuelle.

Même si elle sait que la partie n'est pas gagnée d'avance, la directrice aimerait voir le gouvernement répondre à leurs demandes, et au moins compenser l'augmentation du coût de la vie en haussant le financement. «Je pense qu'on a prouvé pendant la pandémie qu'on était là pour la population.»



### MUNICIPALITÉ DE L'ANGE-GARDIEN AVIS PUBLIC

#### Demande d'accès à l'information Avis à un tiers concerné

**Avis public** est par la présente donné que la Municipalité de L'Ange-Gardien a reçu une demande d'accès à l'information portant sur les plans détaillés de construction du 38, chemin Lacombe à L'Ange-Gardien.

Le document technique, préparé par la compagnie Remi Fortier DESIGN ASSOCIATES, a été fourni à la Municipalité par un tiers, Mme Chantal Raymond.

En vertu de l'article 25 de la Loi sur l'accès aux documents des organismes publics et sur la protection des renseignements personnels, ce document, avant d'être communiqué, doit faire l'objet d'un avis au tiers concerné.

Si vous êtes le tiers concerné mentionné ci-dessus, vous avez 20 jours à compter de la publication du présent avis pour nous transmettre vos observations.

Donné à L'Ange-Gardien, ce mercredi 19 avril 2023.

Alain Descarreaux  
Directeur général et greffier-trésorier

PO02696-1



# Un tournoi de golf pour les plus démunis

## ISABELLE Yde

isabelley@journalles2vallees.ca

La Banque alimentaire de la Petite-Nation (BAPN) organise son tournoi de golf annuel Guy Therrien, le 13 juin prochain au Club de golf Montpellier. Yan Proulx et Isabelle Millette ont accepté la présidence d'honneur de cet évènement majeur de financement.

« C'est un des revenus importants pour la Banque alimentaire, souligne la directrice générale de la BAPN, Nathalie Faubert. Pour n'importe quel organisme, lors d'un tournoi de golf, la présidence d'honneur va trouver des donateurs. Ils jouent un gros rôle. »

Cette année, ce rôle d'ambassadeurs revient au couple d'entrepreneurs derrière l'hebdomadaire Journal Les 2 vallées et Les Productions Les 2 vallées. Pour Yan Proulx, participer à cet effort pour redonner à la communauté coule de source d'autant qu'il a lui aussi pu en bénéficier lorsqu'il était plus jeune.

« J'ai eu un enfant jeune, quand j'avais 19 ans, relate-t-il. On était vraiment dans la pauvreté. Au premier Noël, quand notre fille est née, on n'avait rien. Ce n'est pas nous qui avons fait la demande. C'est quelqu'un qui avait fait pour nous une demande de panier de Noël. Ça nous a permis ce Noël-là, de manger et de passer un beau Noël. Aujourd'hui, je suis capable d'aider les autres, mais ça m'est toujours resté l'importance d'être en mesure de nourrir les personnes défavorisées. Surtout avec la situation actuelle. »

L'enjeu s'avère de plus en plus considérable pour la BAPN qui jongle avec l'inflation pour offrir son service de dépannage alimentaire aux personnes seules et aux familles en situation vulnérable. Si les épiciers Metro aident



Yan Proulx et Isabelle Millette

l'organisme avec leurs invendus, l'organisme achète plusieurs denrées dont les prix flambent amenuisant les caisses plus rapidement puisque de son côté la demande alimentaire s'est aussi accrue. Elle signale d'ailleurs qu'il y a aussi moins d'invendus.

« C'est sûr qu'on doit en acheter [des denrées], souligne Nathalie Faubert. Ce n'est plus un choix si l'on veut venir à bout d'envoyer des dépannages alimentaires à nos bénéficiaires. C'est plus difficile de fournir au rythme des demandes. »

Pour mettre l'épaule à la roue, il est donc possible de participer au tournoi de golf Guy Therrien, le 13 juin dès 12 h 30 au Club de golf Montpellier. La formule meilleure balle au coût de 125 \$ par personne inclut golf, voiturette et souper. Une place est faite aussi aux non-golfeurs qui voudraient être de l'évènement uniquement lors du souper, à raison de 45 \$ par personne.

Si votre entreprise veut commanditer l'évènement notamment pour les prix de présence, il est possible de contacter Faubert au 819 983-3191. Les inscriptions pour le tournoi et le souper se font en ligne. Il est aussi possible de faire un don sur le site internet de la Banque alimentaire de la Petite-Nation.



## OFFRE D'EMPLOI DIRECTION GÉNÉRALE

La Corporation plein air de la Lièvre a comme mission de consolider et de rendre accessible des activités de plein air de qualité dans la région de la Basse-Lièvre en Outaouais.

En opération quatre saisons par année, la Corporation plein air de la Lièvre assure la gestion et le développement de 3 sites de plein air, soit le Centre nautique de la Lièvre, les Sentiers des Renards Blancs et Champboisé de L'Ange-Gardien. La Corporation offre de la location d'équipement de plein air et déploie des programmations d'activités rassembleuses dans un environnement agréable, sécuritaire et pour tous.

### Ce qui t'attend

- Travailler sous la direction d'un conseil d'administration dynamique
- Planifier, organiser, diriger et contrôler toutes les activités reliées au développement, à l'exploitation de l'infrastructure et à l'administration de la Corporation
- Recruter, former, encadrer et évaluer une équipe d'employés saisonniers
- Soutenir l'élaboration du plan stratégique et l'application des politiques de l'organisation
- Assurer une saine gestion des ressources humaines, financières et matérielles
- Développer des liens durables avec les partenaires du milieu
- Représenter l'organisme et en assurer le rayonnement

### Ce qu'on recherche

- Être passionné de plein air et détenir un diplôme de 1er cycle universitaire dans un domaine pertinent (Ex : Gestion, administration, loisir, tourisme, marketing) un cumul d'expériences et de formations pertinentes sera considéré
- Détenir 2 à 3 ans d'expérience en gestion dans un organisme similaire et/ou en entreprise privée sera considéré comme un atout
- Avoir une excellente maîtrise du français dans les communications orales et écrites
- Être en mesure de communiquer à l'oral et à l'écrit en anglais serait un atout
- Posséder autant de compétences en plein air que de connaissances en informatique (Microsoft Office et des différents réseaux sociaux)

### Ce qu'on offre

Salaire : selon l'échelle salariale actuellement en vigueur, soit entre 50 000 \$ et 70 000 \$;

Beaucoup de flexibilité dans l'organisation de l'horaire – Poste permanent à 35 h / semaine – 4 semaines de vacances par année – Un bureau chaleureux à deux pas de la rivière de la Lièvre et la possibilité de faire du télétravail – Pauses en nature et accès illimité à nos équipements de plein air. Entrée en fonction dès que possible.

Veuillez faire parvenir votre CV ainsi que qu'une lettre de motivation à [direction@pleinairlievre.ca](mailto:direction@pleinairlievre.ca)

Nous remercions tous(tes) les candidat(e)s de leur intérêt, toutefois nous ne communiquerons qu'avec les personnes sélectionnées pour une entrevue.

# PETITE NATION EN FÊTE

## THURSO

RÉSERVEZ VOS BILLETS DÈS MAINTENANT,  
ILS S'ENVOLENT RAPIDEMENT!!

SUR LA GRANDE SCÈNE EXTÉRIEURE DU 17 AU 19 AOÛT



Jeudi 17 août

## 2FRÈRES

Première partie: Mountain Daisies

Vendredi 18 août

## LES COWBOYS FRINGANTS

Première partie: Le Diable à Cinq



Samedi 19 août

**P-A** ET SON MÉGA PARTY ROCK  
**MÉTHOT**  
avec ses invités



Martine St-Clair



Ludovick Bourgeois



Jonas Tomalty



Brigitte Boisjoli

Première partie: The Rock Show



**Les 18 et 19 août**

Venez déguster plus de **200 produits**  
sous un chapiteau



Billets en vente au [p2vallees.ca](http://p2vallees.ca) ou au 819 617-3205

# La Ville de Gatineau invite les citoyens à rester aux aguets

**ANDRÉANNE Desforges**  
andreeanne@journalles2vallees.ca

Au moment de mettre sous presse lundi le 24 avril, la Ville de Gatineau invite ses citoyens à rester aux aguets quant à la crue printanière.

Sur son site web, la Ville de Gatineau indique que la « première pointe » de la crue a été atteinte le 22 avril dernier. En date du 23 avril, la Ville prévoyait que le niveau de l'eau varierait au cours de la semaine.

« Selon les informations reçues de la Commission de planification de la régularisation de la rivière des Outaouais (CPRRO), les niveaux d'eau pourraient osciller de la sorte pendant plusieurs jours. Malgré que les niveaux devraient demeurer bien en deçà des seuils d'inondation historiques, la Ville demande à la population de rester vigilante et de suivre la situation de près puisque la météo de la deuxième partie de la semaine n'est pas encore assez précise. »

Rappelons que dans le district de Masson-Angers, la rue du Ruisseau et le chemin du Fer-à-Cheval sont les deux secteurs les plus touchés par la crue dans ce secteur. Le chemin a d'ailleurs été enroché à un niveau de 43 mètres la semaine passée.

« Nous avons été assistés par une équipe

d'arpentage, ce qui n'avait pas été le cas en 2017 et 2019 alors c'est possible qu'il y ait eu de l'enrochement à certains endroits et pas cette fois », souligne le conseiller municipal du secteur, Mario Aubé sur sa page Facebook.

## MASSON-ANGERS

Au traversier de Masson-Angers, le niveau de l'eau a baissé de 3 centimètres entre 16 h dimanche dernier et lundi matin 9 h, affirme le conseiller. Une diminution a également été enregistrée au même endroit entre samedi et dimanche, alors que la hauteur a chuté de 4 centimètres.

Au moment de mettre sous presse lundi matin, le niveau de l'eau s'était stabilisé, explique le conseiller. À 8 h 25, le niveau atteignait 42, 89 mètres. En comparaison, le seuil d'inondations 0-2 ans est de 43 mètres, ajoute M. Aubé.

Cela dit, la Ville et lui exhortent les citoyens à rester vigilants, entre autres en raison des précipitations prévues en début de semaine. Également, sur tout le territoire, la Ville rappelle à la population que certaines rues sont limitées à la circulation locale et invite les citoyens à éviter de circuler dans les zones à risque.

Elle demande également aux gens de faire preuve de prudence en se déplaçant, notamment en réduisant sa vitesse lorsque la chaussée est inondée. « En effet, une circulation



Le chemin du Fer-à-Cheval vendredi dernier dans le secteur de Masson-Angers.

rapide et dense crée des vagues qui pourraient causer davantage de dommages. »

Pour obtenir plus d'informations sur les mesures en place, les rues fermées ainsi que le niveau de l'eau, rendez-vous sur le site web de la Ville ou abonnez-vous aux alertes par texto et par courriel.

## COMMENT SE PRÉPARER

Pour se préparer en cas d'inondation, le gouvernement du Québec recommande sur son site web de préparer une trousse d'urgence permettant à l'ensemble des occupants de la résidence de subsister trois jours. Cette dernière doit être rangée dans un endroit facilement accessible et être vérifiée annuellement.

Une autre chose à préparer est un plan familial d'urgence. « En cas de sinistre ou de

catastrophe naturelle, les équipes de secours pourraient tarder à arriver dans votre quartier. Vous êtes donc le premier responsable de votre sécurité. »

Si votre propriété est inondée, le gouvernement du Québec invite la population sur son site web à suivre l'évolution de la situation en consultant votre municipalité, à protéger ses installations électriques, au gaz et septiques, ainsi qu'à vérifier que l'eau est potable et que les aliments sont toujours bons.

À Gatineau, rappelons que la Ville met à la disposition de ses citoyens des sacs de sable afin de protéger les résidences de la crue. Dans le secteur de Masson-Angers, il est possible de s'en procurer à la descente de bateau sur le chemin du Quai près du traversier.



TRAVAILLEZ AU CŒUR DE LA VIE SAUVAGE



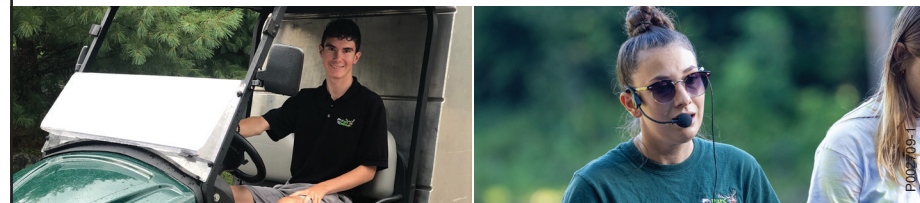
JOIGNEZ-VOUS À L'ÉQUIPE DU PARC !

PLUSIEURS POSTES À COMBLER :

- Assistant (e) administrative
- Chauffeur-guide
- Préposé (e) à l'entretien général

Plusieurs autres postes à combler actuellement.

Pour consulter nos offres ou pour postuler :  
[parcomega.ca/offres-emploi/](http://parcomega.ca/offres-emploi/)



399, route 323 Nord, Montebello | [parcomega.ca](http://parcomega.ca) | 



**FONDATION  
SANTÉ  
PAPINEAU**



**PENSEZ À VOTRE FONDATION SANTÉ  
POUR DONNER VOS DONS AMASSÉS!**

Si vous organisez une activité ou tout simplement pour donner généreusement, la Fondation Santé Papineau est un organisme important sur votre territoire. Redonnons en santé à notre communauté !

**Merci de votre soutien!**

<https://fondationsantedepapineau.ca/faire-un-don/>

P002664-1

# Un brunch pour remercier les personnes âgées qui s'impliquent auprès de leurs pairs

**ANDRÉANNE Desforges**  
andreeanne@journalles2vallees.ca

Le Centre Action Générations des Aînés de la Vallées-de-la-Lièvre (CAGA VL), en collaboration avec le Service des loisirs, des sports et du développement des communautés des secteurs de Buckingham et de Masson-Angers de la Ville de Gatineau, a organisé le 19 avril dernier un brunch et une conférence pour les personnes âgées du territoire de la Ville qui s'impliquent auprès de leurs pairs.

Cet événement annuel du CAGA VL s'inscrit dans la Semaine de l'action bénévole 2023, qui s'est déroulée du 16 au 22 avril, explique la directrice générale Michèle Osborne. En tout, c'est environ 140 heureux bénévoles qui étaient présents ce matin-là.

« C'a été un beau succès, se réjouit-elle. La conférence a été hyper appréciée, les gens sont contents de revenir en présentiel. »

L'objectif en organisant ce brunch chaque année est de remercier chaque bénévole, affirme-t-elle.

Tous les discours prononcés ce matin-là abondaient d'ailleurs en ce sens. « Ce que vous faites, il ne faut pas passer ça sous le silence, a expliqué le conseiller municipal du district de Buckingham, Edmond Leclerc, aux participants.

Malgré tout ce qu'il y a dans l'actualité, c'est quelque chose d'important. Ce que vous offrez à la Ville en tant que bénévoles, c'est quelque chose qu'elle n'a pas les moyens de se permettre. »

« En mon nom et au nom de toute l'équipe aux loisirs, on veut vraiment vous remercier d'être là ce matin et pour votre apport inestimable, déclarait l'agente de développement en loisir à Buckingham, Audrey-Anne Pâquet. C'est vraiment important ce que vous faites. Vous faites une belle différence. »



Des bénévoles du Club de Fermières Buckingham.

Quant à elle, la directrice générale du CAGA VL qualifie les bénévoles de « l'essence » de l'organisme. « C'est très important. Nous, 90 % de nos services dépendent de bénévoles. » En tout, elle estime présentement leur nombre à 120. « C'est tellement important de les reconnaître », affirme-t-elle.

## UNE CONFÉRENCE EN CADEAU

Après le brunch, les participants ont eu droit à une conférence donnée par l'auteur et conférencier Richard Aubé, explique Mme Osborne. Intitulée « Vitaminer son action

bénévole! », elle portait sur l'importance du vieillissement ainsi que sur la façon de conjuguer différentes personnalités dans un groupe, continue-t-elle.

Elle tient d'ailleurs à remercier les commanditaires de l'évènement, l'entreprise Erco Mondial, ainsi que les conseillers municipaux Edmond Leclerc et Mario Aubé pour leur soutien financier. « C'est grâce à eux si on a réussi à avoir la présentation hier. »



**SERVICE ANIMATION JEUNESSE DE L'OUTAOUAIS**  
est présentement à la recherche d'un(e)  
**Préposé(e) à l'entretien ménager**

### Description du poste :

Sous l'autorité de la directrice générale, le ou la candidat(e) a pour mission de s'assurer que la clientèle bénéficie d'un environnement accueillant, impeccable et salubre. La personne est responsable de toutes les opérations en lien avec l'entretien ménager des chalets et du bureau administratif.

### Responsabilités

- Nettoie et désinfecte chacun des chalets de même que les espaces publics (accueil/bureaux) de manière à offrir des espaces propres
- S'assure que les chalets disposent des fournitures nécessaires (équipements, mobiliers, articles de cuisine, produits ménagers, etc.) et en bon états pour favoriser un séjour agréable
- Décore les chalets selon les différentes fêtes afin de créer une ambiance festive
- Collabore aux travaux de peinture et autres travaux légers de maintenance
- Autres tâches connexes

### Qualités et exigences :

- Personne de confiance, très minutieuse, qui aime le travail bien fait
- Souci marqué pour la satisfaction de la clientèle
- Débrouillardise et autonomie
- Bonnes habiletés manuelles
- Bonne condition physique et dextérité
- Un permis de conduire valide un atout

### Conditions :

- Poste permanent de 30 heures
- Le travail exige une disponibilité de soir et de fin de semaine
- Salaire selon l'expérience à discuter
- Entrée en poste le plus rapidement possible

Faites parvenir votre curriculum vitae et une lettre d'intention **au plus tard le 12 mai** à l'adresse courriel suivante : [natasha.mantville@sajo.qc.ca](mailto:natasha.mantville@sajo.qc.ca)

Seules les personnes retenues seront convoquées pour la prochaine étape.  
La recherche des antécédents criminels sera effectuée pour tout(e) candidat(e) retenu(e).

P000878-2

**67, montée St-André à Saint-Sixte • 819 985-2711**

## DÉCOUVRONS NOTRE PATRIMOINE!



### CHÂTEAU D'EAU DE BUCKINGHAM 50 RUE FALL

Le Château d'eau situé à côté du barrage des « Hautes chutes » sur la rive gauche de la rivière du Lièvre fut construit en 1893. Il servit d'usine de pompage puis de petite centrale hydroélectrique à partir de 1899. En 1923 on ajouta une aile à l'arrière du bâtiment afin d'y installer des turbines supplémentaires pour l'alimentation électrique. Le Château d'eau approvisionna en eau les résidents de Buckingham jusqu'à 1976. En 1978 on arrêta ses opérations hydroélectriques quand Hydro-Québec a pris en main la distribution d'électricité dans la ville de Buckingham. Aujourd'hui, la bâtisse inventoriée est la propriété de Boralex Energie inc. Peut-on rêver qu'un jour on puisse faire un site récréotouristique avec ce précieux monument?

En collaboration avec la Société d'histoire de Buckingham et des extraits du texte de Mathieu Aubertin. Photo: Ville de Gatineau



## CHRONIQUE DU JARDIN BIO

# Débuter nos semis extérieurs de la fin d'avril au début de mai



**CARL POIRIER,**  
Chroniqueur agroalimentaire  
hlf@tlb.sympatico.ca

Nous avons franchi le cap des 14 heures de « longueur du jour » depuis le 26 avril et nous aurons 15h22 minutes d'ici la fin mai. C'est le temps de débuter nos semis à l'extérieur!!

### TEMPÉRATURE

Mais avant de vous lancer, sortez votre thermomètre à tige de métal (un thermomètre à bonbon fera l'affaire) et prenez la température du sol dans votre potager, à une profondeur de 10 à 15 cm.

La température dans la zone racinaire est l'une des caractéristiques les plus souvent ignorées, on la considère rarement comme un aspect de la production.

Encore aujourd'hui, la règle qui consiste à dire que l'on peut commencer les plantations lorsque la température nocturne est de plus de 10 °C durant une période de 5 à 7 jours. Si cette stratégie est encore valable, tenir compte de la température du sol est beaucoup plus précis, car certaines terres se réchauffent plus vite que d'autres, et la présence de paillis peut aussi retarder le réchauffement.

### POURQUOI LA TEMPÉRATURE DU SOL EST-ELLE SI DÉTERMINANTE?

La température du sol, en particulier chez les espèces de « climats chauds », est un facteur limitant l'absorption de l'eau et les substances nourricières. Il est inutile de planter ce type de plantes dans un sol froid, car, dans ces mauvaises conditions, le métabolisme des plantes fonctionne au ralenti, ou pire il est stoppé et prend du temps avant de repartir. On parle alors de stress thermique ou de choc thermique.

Afin d'avancer les dates de semis ou de plantations, on peut augmenter la chaleur du sol :

- à long terme, des apports répétés de matière organique aident à réduire les variations de température dans le sol. À court terme, on peut utiliser des toiles d'occultation. Il s'agit de toiles en polyéthylène noir que



### ACCLIMATATION

Attention, le soleil peut brûler le feuillage des plantes non acclimatées. C'est le cas des plantes qui sont exposées au rayon direct du soleil après avoir passé une période prolongée sous un éclairage artificiel ou sous la protection d'une serre. C'est pourquoi la période d'acclimatation, surtout lors de printemps très ensoleillé, est importante.

Le mois prochain, je vais parler du calendrier de mai et donner des trucs pour protéger vos jeunes plants contre les ravageurs. Bon jardinage!!

l'on installe d'une manière temporaire sur le sol. Si leur première utilité est de couper la lumière pour empêcher la présence des herbes indésirables, elles activent le travail bénéfique des micro-organismes.

Quand la température du sol a atteint de 12 à 15 °C, on peut semer ou planter les plantes de climat tempéré, comme les betteraves, échalotes françaises, épinards, laitues, navets, oignons, panais, poireaux, pois, radis, cerfeuil des jardins et persils frisés, etc.

Les carottes, bettes à carde et les choux aiment bien un sol à 15 °C et plus.

Les plantes de climats chauds (ou d'origine tropicale) exigent que la température du sol soit de 18 à 20 °C : aubergines, cerises de terre, concombres, courges, courgettes, haricots, melons, pastèques, piments, poivrons, roquettes, pommes de terre, tomates, basilics, coriandres, sarriettes d'été, etc.

### NUITS FROIDES

À l'annonce d'une nuit froide, on peut installer une protection en utilisant des toiles contre le froid ou de vieux draps. On évite les toiles de plastique qui peuvent provoquer des brûlures du feuillage. Les toiles sont installées en fin d'après-midi et elles sont enlevées quand la température dépasse les 10 °C.

## IMPACT 5

Une formule gagnante pour dénicher un emploi avec brio!

- 18 ans et plus;
- Durée de 8 semaines;
- 4 semaines de formations thématiques (recherche d'emploi et acquisition de compétences);
- 4 semaines de stage d'insertion en emploi;
- Nos intervenants seront présents pour t'accompagner lors de ton parcours.

PROCHAIN GROUPE

**DU 8 MAI AU  
30 JUIN 2023**

5 jours/semaine  
25 h/semaine

 Buckingham

**INSCRIS-TOI MAINTENANT.  
LES PLACES SONT LIMITÉES.**

819 986-5248  
cjepapineau@cjepapineau.qc.ca

\*En participant à cette activité, vous pourriez être admissible à une prime financière (frais d'appoint) à la suite de l'acceptation de votre dossier auprès de Services Québec. Certaines conditions s'appliquent.

## Plus de cinquante ans de bénévolat à Montebello pour Ginette Juteau

**ANDRÉANNE Desforges**  
andreeanne@journalles2vallees.ca

Bénévole au grand cœur, la Montebelloise Ginette Juteau célèbre cette année ses 56 ans d'implication au sein de sa communauté.

En plus d'avoir occupé le poste de conseillère municipale de Montebello pendant 12 ans et d'avoir reçu la Médaille d'argent du Lieutenant-gouverneur du Québec en 2020, elle raconte s'être occupée des loisirs pendant 45 ans.

Elle compte notamment à son actif une quarantaine de Saint-Jean-Baptiste, une autre quarantaine de fêtes du Canada, des tournois de balle familiale, des voyages, des soupers, des voyages, et plusieurs autres activités.

Elle fut également longtemps présidente du comité du carnaval de Montebello et a contribué à plusieurs événements comme le Rockfest. Aujourd'hui, Mme Juteau continue à s'impliquer, même si elle ne prend plus en charge de gros projets comme avant. «Mais j'aide quand même! Tant que je vais être en forme, pourquoi pas!»

Pour elle, s'impliquer ainsi est une passion. «Si je n'avais pas aimé ça, je ne serais pas resté là. Si je n'avais pas eu l'aide de mes bénévoles, je ne serais pas resté là non plus. J'avais une belle gang de bénévoles qui m'aidait.»

Elle précise qu'en plus d'organiser, elle n'a jamais hésité à «mettre la main à la pâte». «Je n'étais pas une bénévole qui disait faites-ci, faites ça pendant que moi je ne faisais rien», raconte-t-elle.

La pique du bénévolat, elle l'a d'ailleurs eue très tôt. En fait, elle a organisé son premier événement à l'âge de 15 ans. «C'est parce que j'aimais ça, explique-t-elle. Notre famille effectue beaucoup de bénévolat. On a été peut-être habitués à ça, mais si on n'avait pas aimé ça, on n'aurait pas continué.»

Elle n'était d'ailleurs pas la seule dans la famille à s'impliquer, se souvient la mairesse de Montebello, Nicole Laflamme. «Toute la famille Juteau était bénévole, chantait et organisait des festivals.»

Pendant longtemps, la bénévole raconte avoir travaillé main dans la main avec sa sœur Joanne Juteau sur plusieurs projets. «On faisait des carnivals, on faisait le couronnement de la reine, on faisait toute sorte d'affaires.» Elle tient d'ailleurs à la remercier pour l'organisation des couronnements de la reine lors de ces carnivals. «On faisait une bonne équipe!»

### DES HOMMAGES MÉRITÉS

Pour souligner ses 56 ans de bénévolat, la citoyenne s'est d'ailleurs vue décerner le titre de bénévole émérite par la Municipalité le 6



Ginette Juteau s'implique depuis maintenant 56 ans dans sa communauté.  
Crédit photo : Gracieuseté de Josée Boucher

avril dernier. «C'était vraiment très mérité, se réjouit la mairesse de Montebello.

Elle s'est vraiment dévouée pour la communauté, raconte la mairesse. C'est vraiment une personne qui a contribué beaucoup à notre bien-être communautaire

et à notre économie. Ces événements-là, ces carnivals, c'étaient des événements qui étaient gros! C'étaient des efforts assez importants.»



## Travaillez au cœur de la vie sauvage

Portes ouvertes d'embauche - 4 mai dès 16 h au Parc Oméga



Prenez part à un tour guidé du parc en présence de responsables et d'employés de différents secteurs qui partageront leur passion avec vous.  
**Joignez-vous à l'équipe du parc!**

Inscrivez-vous en envoyant votre nom, vos coordonnées, votre CV et vos motivations à participer : [rh@parcomega.ca](mailto:rh@parcomega.ca).

Place limitée. Date limite d'inscription : 30 avril. Inscription obligatoire.

Pour plus de détails : [www.parcomega.ca/offres-emploi](http://www.parcomega.ca/offres-emploi)

# HABITATION



**LEVAQUE**  
**ÉLECTRIQUE INC.**

Résidentiel et commercial  
Rénovation ou CONSTRUCTION NEUVE  
Vente et installation de  
génératrices, aspirateurs centraux  
et bornes de recharge  
pour voiture électrique

RBQ : 5791-6884-01



Contactez-nous pour une soumission, il nous fera plaisir de vous aider pour vos petits ou gros projets personnalisés

873 660-3666



P00247-1

VALIDE DU JEUDI 27 AVRIL AU MERCREDI 3 MAI 2023

# RONA

— MARCHAND PROPRIÉTAIRE —  
**OUTAOUAIS**

2761, Qc-148, Papineauville - 819 427-6264

## GRANDE OUVETURE

### VENEZ CÉLÉBRER

**6<sup>40</sup>**  
~~15<sup>99</sup>~~

PINCEAU En polyester.  
Manche texturé non glissant.  
**60% DE RABAIS**



Du 27 avril au 3 mai,

### COUREZ LA CHANCE DE GAGNER

LES PRODUITS SICO DE VOTRE CHOIX, D'UNE VALEUR DE 100\$.\*\*

\*\*À prix régulier, avant taxes.  
Pour participer, veuillez remplir le coupon de participation en magasin.  
Aucun achat requis, détails en magasin. Le tirage aura lieu le vendredi 5 mai à midi (heure de l'est). Le marchand propriétaire est l'organisateur de ce concours.



À partir de/From **61<sup>99</sup>** ch./

**SICO** 

**ACHETEZ-EN UN, OBTENEZ LE 2<sup>e</sup> à 50% DE RABAIS**  
sur tous les produits de peinture et teinture Sico et Olympic dans tous les formats.

**15%** SUR LES

PLANCHE DE TERRASSE EN BOIS TRAITÉ  
*On Treated Wood Deck Board*



5/4" x 6"	Sku
8'	84895016
10'	84895017
12'	84895018
14'	84895019
16'	84895020

60% de rabais

**57<sup>60</sup>**  
~~144<sup>\$</sup>~~

ROBINET DE LAVABO «AUDEN»  
Fini chrome.  
56305274



**79\$**  
~~129\$~~

38% DE RABAIS

ENSEMBLE POUR RAMPE «CREATIVE»  
En bois traité brun. Comprend main courante et traverse du bas préperçées et 15 balustres de 32" en aluminium noir. (Poteaux en sus.)



60% de rabais

**35<sup>99</sup>**  
~~89<sup>99</sup>~~

HOUSSE DE BARBECUE ROBUSTE  
En poly et PVC. Noire.  
46" x 58" x 21,5". 16665704



ÉCONOMISEZ 250\$

**549\$**  
~~799\$~~

BARBECUE HYBRIDE «DUO» AU GAZ PROPANE ET CHARBON 30735499



40% de rabais

**3<sup>59</sup>**  
~~5<sup>99</sup>~~

NETTOYEUR À FREINS ET PIÈCES «KLEEN-FLO»  
390 g. 999313



40% de rabais

**13<sup>79</sup>**  
~~22<sup>99</sup>~~

BOÎTE DE 32 SACS À DÉCHETS «ENTREPRENEUR»  
Fait à 100 % de résine de LLDPE recyclée. Noirs.  
33" x 48". 0028029



35% de rabais

**12<sup>34</sup>**  
~~18<sup>99</sup>~~

PIEU  
En acier thermolaqué. Noir.  
4" x 4" x 32". 12665007



50% de rabais

**1<sup>49</sup>**  
~~2<sup>99</sup>~~

TERRE NOIRE  
Organique. Pour jardinage extérieur.  
25 L. 76965015



VALIDE DU JEUDI 27 AVRIL AU MERCREDI 3 MAI 2023

RABAIS DE  
**25%**  
SUR LES PLANCHES  
DE COMPOSITE  
MOISTURESHIELD ET  
TREX EN INVENTAIRE

Sur le prix régulier. Ne peut être combinée à aucune autre offre.



60% de rabais

**19<sup>99</sup>**  
~~49<sup>99</sup>~~

ÉCLAIRAGE MULTIDIRECTIONNEL DEL  
6000 lumens.  
60-W. 98995289



50% de rabais

**36<sup>50</sup>**  
~~72<sup>99</sup>~~

BOYAU D'ARROSAGE «AQUA ARMOR»  
En composite.  
50'. 65715195



50% de rabais

**18<sup>50</sup>**  
~~36<sup>99</sup>~~

RALLONGE ÉLECTRIQUE D'EXTÉRIEUR  
16/3 SJTW, 125 V. Usage général. Jusqu'à 13 A.  
50'. 40255181



60% de rabais

**10<sup>28</sup>**  
~~25<sup>99</sup>~~

PISTOLET ARROSAGE  
Pistolet de métal. Plusieurs options d'arrosage.  
Garantie à vie.  
20245073



50% de rabais

**11<sup>99</sup>**  
~~23<sup>99</sup>~~

URNE  
En plastique. Noir mat.  
15" x 20". 1319252



20% de rabais

**159<sup>20</sup>**  
~~199<sup>99</sup>~~

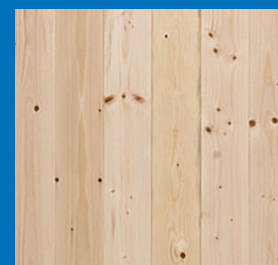
CLIMATISEUR DE FENÊTRE 5000 BTU 150 pi<sup>2</sup>.  
18" x 13". 21615012



50% de rabais

**17<sup>49</sup>**  
~~34<sup>99</sup>~~

PAQUET DE 2 PLAFONNIERS  
Fini nickel satiné. (Ampoules en sus.)  
11". 43855031



35% de rabais

**9<sup>74</sup>**  
~~14<sup>99</sup>~~

LAMBRIS JOINT EN «V»  
En SPF. Couvre 10 pi<sup>2</sup>. Grade B. Fini naturel.  
5/16" x 3" x 8'. 52245038

50% de rabais

**19<sup>99</sup>**  
~~39<sup>99</sup>~~

ENSEMBLE D'OUTILS DE MÉCANICIEN,  
24 PIÈCES  
00276808-00276713



60% de rabais

**18<sup>50</sup>**  
~~36<sup>99</sup>~~



ENSEMBLE DE 5 ACCESSOIRES  
D'ENTRETIEN D'AUTOMOBILE  
Comprend protecteur Tire Foam<sup>MC</sup>,  
protecteur original, nettoyant de vitre d'auto,  
guenilles nettoyantes et Wash & Wax.  
04505059

**RONA**  
— MARCHAND PROPRIÉTAIRE —  
**OUTAOUAIS**

2761, Qc-148, Papineauville - 819 427-6264  
HEURES D'OUVERTURE  
LUNDI AU VENDREDI : 7 H 00 À 17 H  
SAMEDI : 8 H À 17 H DIMANCHE : FERMÉ

À NOS CLIENTS : Offres valides du 27 avril au 3 mai 2023 (sauf exception) au RONA Outaouais de Papineauville au 2761, Qc-148 Papineauville seulement. L'information contenue dans cette circulaire est celle que nous avons au moment de sa préparation. Si, malgré nos soins, des erreurs s'y étaient glissées, un avis sera publié en magasin. Certains articles peuvent différer de l'illustration; la description prévaut. La sélection des produits et les services offerts varient d'un magasin à l'autre. Nous sommes parfois dans l'obligation de changer les spécifications d'un produit ou de le substituer. Nous nous réservons le droit de limiter les quantités. **CARTE-CADEAU GRATUITE** : Cette offre est en vigueur jeudi le 27 avril 2023 seulement. L'offre est non monnayable et sera remise à l'entrée du magasin aux 100 premiers clients le 27 avril. L'utilisation de la carte-cadeau constitue l'acceptation des modalités inscrites au dos de celle-ci. Lors du retour de la marchandise ayant donné droit à la carte-cadeau, le montant de celle-ci sera déduit du montant du remboursement. Certaines conditions s'appliquent. Renseignements chez les magasins participants. **RUBAN CRAFTSMAN GRATUIT** : Cette offre est en vigueur vendredi le 28 avril 2023 seulement. L'offre est non monnayable et sera remise à l'entrée du magasin aux 100 premiers clients le 28 avril. **OFFRE SEAU RONA** : Cette offre est en vigueur le samedi 29 avril 2023 seulement. Le client bénéficie d'un rabais de 15 % sur tous les articles RONA qui pourront être mis dans le seau RONA spécialement identifié et qui sera remis à l'entrée du magasin aux 100 premiers clients le 29 avril. Applicable uniquement sur la marchandise en stock à prix régulier achetée par paiement comptant, carte de débit ou crédit. Le rabais ne s'applique pas sur les différents services offerts en magasin tels que l'installation, la livraison, la location, le service de coupe, etc. Les électroménagers, les produits de bardeaux d'asphalte, les panneaux de contreplaqué et de particule, le gypse, les produits de marque Sico Évolution, Sico Muse, Canexel, Rockwool, Dyson, Google Home, Nest, Ecobee, Broil King, Kamado Joe, Napoléon, Traeger, Weber, Arlo, Samsung Smart Home, iRobot, Ring et Lutron Caseta, les commandes spéciales, les achats de cartes-cadeaux, les achats portés au compte d'un client et les achats effectués par des clients ayant une entente contractuelle spécifique avec RONA ne sont pas admissibles à cette offre. Ne s'applique pas aux achats faits antérieurement ni aux mises de côté. L'offre est non monnayable. Ne peut être combinée à aucune autre offre. **CHANDAIL GRATUIT** : Cette offre est en vigueur dimanche le 30 avril 2023 seulement. L'offre est non monnayable et sera remise à l'entrée du magasin aux 100 premiers clients le 30 avril.

## N'oubliez pas ces 3 étapes du grand ménage du printemps

(EN) Lorsqu'il s'agit de faire le grand ménage du printemps, vous savez peut-être qu'il faut désencombrer, nettoyer les planchers et passer l'aspirateur sous le canapé. Mais si certains d'entre vous prennent le grand ménage du printemps plus au sérieux que d'autres, il y a quelques étapes souvent oubliées que vous devez vous assurer de rayer de votre liste de choses à faire cette année.

### Nettoyer l'intérieur de vos électroménagers

Le four et le réfrigérateur sont peut-être déjà dans votre radar, mais d'autres gros appareils comme la laveuse, la sècheuse et le lave-vaisselle méritent aussi un bon nettoyage intérieur. Ces machines de travail sont facilement oubliées, car nous sommes généralement occupés à nettoyer des objets plus petits. Toutefois, les moisissures, les odeurs et les saletés collantes peuvent s'accumuler au fil du temps et nuire à leurs performances. Si votre lave-vaisselle est un modèle relativement récent, vérifiez s'il possède un filtre à l'intérieur; nettoyez également cette partie.

### Désencombrer votre vie digitale

Qu'il s'agisse de courriels non désirés, d'abonnements oubliés à des applications inutilisées ou d'innombrables photos presque identiques, votre monde digital et les appareils sur lesquels il se trouve peuvent s'encombrer en

rien de temps. Même si ce désordre n'existe pas dans votre espace physique, un téléphone, une tablette ou un ordinateur bien organisé peut contribuer à la sérénité d'un chez-vous fraîchement nettoyé. Prenez de l'avance sur les avertissements d'encombrement en réservant du temps dans votre programme de nettoyage de printemps pour supprimer ou classer vos téléchargements, mettre à jour vos listes de contacts, vider votre boîte de réception et sauvegarder vos photos.

### Rangez votre cannabis en toute sécurité

Lorsque vous possédez des articles réservés aux adultes, revoyez ce que vous avez et où vous le rangez. Cela inclut les médicaments, l'alcool, les solutions de nettoyage, les produits à base de cannabis - tout ce que vous voulez. Veillez à entreposer ces articles de manière sécuritaire afin que les enfants et les animaux domestiques ne puissent y accéder et s'empoisonner accidentellement. Lorsqu'il s'agit de cannabis, en particulier de produits comestibles, cela signifie qu'il faut les laisser dans l'emballage neutre et à l'épreuve des enfants du fournisseur légal et les ranger dans une armoire ou un récipient verrouillé, hors de la portée et de la vue.

Vous pouvez trouver d'autres renseignements sur la sécurité du cannabis sur le site [canada.ca/le-cannabis](http://canada.ca/le-cannabis).

[www.leditionnouvelles.com](http://www.leditionnouvelles.com)




## INSTALLATION ET REMPLACEMENT DE SYSTÈMES SEPTIQUES

La solution complète pour votre système résidentiel, commercial ou institutionnel.

**ESTIMATION GRATUITE!**

 [pavagelafleur.com/septique](http://pavagelafleur.com/septique)

 (819) 281-3528



# N'oubliez pas ces 3 idées créatives de design pour la maison

(EN) Le design d'intérieur ouvre la voie à la créativité et votre maison est la toile parfaite - une source inépuisable de possibilités d'expression et de personnalisation. Sharon Grech, spécialiste en couleurs et en design chez Benjamin Moore, nous fait part de quelques possibilités de design souvent sous-estimées qui vous permettront de développer votre fibre artistique de manière créative et audacieuse.

## N'oubliez pas votre cinquième mur

Dans chaque pièce se trouve un cinquième mur, souvent oublié, qui offre des possibilités de design infinies : le plafond. « Utilisez une teinte plus pâle que les murs environnants pour éclairer une pièce et créer l'illusion d'un espace plus grand », suggère madame Grech. Pour une pièce aux murs de couleur claire et neutre, développez votre créativité en hauteur et optez pour une teinte audacieuse et riche qui attirera le regard de vos invités au plafond.

## Misez sur vos moulures

Qu'elles soient simples ou qu'elles présentent un motif complexe d'inspiration victorienne, les moulures font partie du charme et de la personnalité d'une maison. La modernisation des moulures, qui sont souvent fabriquées en

bois et peintes, est une astuce sous-utilisée en matière de design d'intérieur. « Si la couleur de vos murs est neutre ou claire, peignez les moulures dans une teinte plus foncée pour ajouter un effet de dimension et délimiter la pièce de manière attrayante », explique madame Grech. « Elles permettent également de modifier la perception de la taille de la pièce. Peignez vos moulures de la même couleur que vos murs pour donner l'impression que la pièce est plus grande, large et uniforme. »

## Donnez du caractère à l'espace extérieur de votre maison

Le changement de saison s'accompagne d'un temps plus clément et offre de nouvelles possibilités en matière de design d'extérieur. « Prêtez attention aux éléments ayant beaucoup de potentiel dans l'espace extérieur, tels que les portes d'entrée, les cadres de fenêtre et volets, les portes de garage, les colonnes et les remises », suggère madame Grech. « Leur donner une nouvelle couche de couleur en utilisant une peinture adaptée à l'extérieur telle que Element Guard peut être un moyen efficace de changer le look de votre maison et de rendre la façade plus attrayante. »

[www.leditionnouvelles.com](http://www.leditionnouvelles.com)





**MAISON**  
D'AUTREFOIS MG

**CONSTRUCTION**  
**RÉNOVATION**

**BIENVENUE À L'AUTOCONSTRUCTEUR**  
**GROSSISTE EN PIN**  
Planchers, moulures, poutres, finition  
extérieure et intérieure

**SUR RENDEZ-VOUS : 819 981-0322**

RBO : 8342-4549-07-1

**480, route 323 à Saint-Émile-de-Suffolk**

## LOCATION

# Longpre

**Tout pour la location d'outils,  
pensez LONGPRÉ!**

**Les génératrices sont arrivées!**  
Modèles 10 000 watt,  
3 600 watt et 3 500 watt

**Ne restez pas pris!**  
Comptez sur les génératrices




**REPLISSAGE**  
**de bonbonnes à gaz propane**  
**20 à 100 lbs**

**Ouverture les samedis de 7 h 30 à 16 h jusqu'au 17 juin**

4, rue Thibault Gatineau (secteur Buckingham) **819 281-6084** [locationlongpre.ca](http://locationlongpre.ca)

## COMMENCEZ LE PRINTEMPS AVEC UNE GRANDE POLYVALENCE.



**FINANCEMENT DISPONIBLE DE 0%**  
**POUR UNE PÉRIODE DE 72 MOIS**  
**SUR APPROBATION DE CRÉDIT**

Une solution polyvalente qui s'adapte à votre style de vie. En offrant la force et la polyvalence d'un tracteur utilitaire compact et la maniabilité d'un tracteur de jardin - vous pouvez compter sur le BX pour une fiabilité incomparable.



Carrière  
& Poirier Equipment Ltd.

[carrierepoirier.com](http://carrierepoirier.com)  
5024 Country Rd 17,  
Alfred, ON K0B 1A0  
1-855-522-6311

[kubota.ca](http://kubota.ca) | 





# GRANDE VENTE DU PRINTEMPS! SPRING SALE!

# RONA



**SAVE RABAIS 50%**

WEISER SHELBURNE MATTE BLACK ENTRY HANDLESET WITH TOLUCA LEVER HANDLE  
09656117

**\$122** +TX  
EA  
Reg.: \$244



**SAVE RABAIS 50%**

CLENCHE D'ENTRÉE WEISER, SHELBURNE/TOLUCA, NICKEL SATINÉ  
09655604

**\$122** +TX  
CH  
Reg.: \$244



**SAVE RABAIS 22%**

PÈNE DORMANT ÉLECTRONIQUE KWIKSET DE STYLE CONTEMPORAIN, NICKEL SATINÉ, ZINC, RÉSIDENTIEL  
09656103

**\$99** +TX  
CH  
Reg.: \$129



**SAVE RABAIS 22%**

PÈNE DORMANT ÉLECTRONIQUE KWIKSET DE STYLE CONTEMPORAIN, NOIR FER  
09656100

**\$99** +TX  
CH  
Reg.: \$129



**SAVE RABAIS 50%**

BOIS GRANGE BARN WOOD SHIPLAP 3D GRIS  
CN04558522-6

**\$40<sup>32</sup>** +TX  
Reg.: \$80.64



**SAVE RABAIS 50%**

BOIS GRANGE BARN WOOD SHIPLAP 3D NAT  
CN04558522-N

**\$30<sup>24</sup>** +TX  
Reg.: \$60.48



**SAVE RABAIS 32%**

PLANCHER FLOTTANT FLOATING FLOOR 12.3 MM AC5  
FLPL12198SC

**\$129** +TX  
Reg.: \$1.69



**SAVE RABAIS 50%**

CADRAGE MDF ZEN MOULDING MDF ZEN 3/4 X 3" X 85"  
MM0844510

**\$349** +TX  
Reg.: \$6.98



**SAVE RABAIS 50%**

OGEЕ MDF 5/8X4"X7/16X12"  
MM1441712

**\$999** +TX  
Reg.: \$19.99



**SAVE RABAIS 70%**

TUILES MUR ALUMINIUM ALUMINIUM WALL TILES 2MMX11.8"  
6PSM10044LV

**\$171** +TX  
Reg.: \$5.70



**SAVE RABAIS 70%**

TUILE MUR MOSAIO METAL MOSAIC WALL TILES 12"X12"  
5PSM10155B

**\$256** +TX  
Reg.: \$8.54

## GROUPE GODIN, LE LEADER DE L'INDUSTRIE!

1587, County Road 4, C.P. 319,  
L'Original, ON, K0B 1K0  
**613 632-4146**

27, Rue Maple,  
Grenville, QC J0V 1J0  
**819 242-3314**

1129, Route 315,  
Namur, QC J0V 1N0  
**819 426-2177**

295, rue St-Jean,  
Lachute, QC J8H 3R8  
**450 562-8501**



## 5 produits que vous ne savez peut-être pas que vous pouvez recycler

(EN) Nous avons l'habitude de recycler des produits comme le courrier publicitaire, les cannettes vides ou les autres articles de maison que vous pouvez déposer dans votre bac bleu. Cependant, il y a plusieurs autres produits que vous pouvez recycler, si vous connaissez les endroits où vous pouvez les déposer.

### Peinturer votre maison

Vous ne devez pas vider vos restants de peinture dans un évier ou les conduits d'égout. Plusieurs vendeurs de peinture et de matériaux de construction offrent des programmes qui vous permettent de rapporter vos restants de peinture, pour qu'ils soient recyclés.

### Surplus de caféine

Si vous utilisez des dosettes de café à usage unique, plusieurs fabricants proposent des options d'envoi ou de dépôt pour les recycler. Si vous utilisez du café moulu, vous pouvez utiliser vos restants comme engrais pour votre jardin.

### Textiles utilisés ou anciens

La plupart d'entre nous donnent les vêtements et les draps que nous n'utilisons plus. Mais peut-être que vous ne savez pas que certains des organismes de bienfaisance qui acceptent ces textiles acceptent aussi des restants d'autres tissus pour le recyclage, comme des restants de

tissus que vous avez utilisés pour faire un projet de couture. Vérifier les spécifications de l'organisme de votre région avant d'apporter vos tissus.

### Affaires municipales


Il est possible que vous puissiez déposer tous les éléments que vous désirez recycler à un Centre de récupération des déchets ménagers dangereux. Selon les capacités du centre de votre région, il est possible que vous puissiez leur donner de la peinture et du vernis, des diffuseurs d'aérosol, des produits de nettoyage domestique, de l'huile pour moteurs et des produits électroniques, entre autres.

### Les articles utilisés pour écrire

Bien que la technologie soit très présente dans notre vie de tous les jours, plusieurs personnes utilisent encore des crayons et du papier chaque jour. Nous mettons le papier dans le bac de recyclage après l'avoir utilisé, mais saviez-vous que vous pouvez recycler les crayons et les autres articles que vous utilisez pour écrire?

Tous les magasins Bureau en Gros ramassent ces articles, en plus de ramasser les piles et les produits électroniques. Pour trouver l'emplacement le plus proche de chez vous et pour obtenir plus d'information sur le recyclage, consultez le site [bureauengros.com/environnement](http://bureauengros.com/environnement).

[www.leditionnouvelles.com](http://www.leditionnouvelles.com)

*Nathalie Laflamme*  
**VOTRE COURTIER VENDEUR**

RE/MAX Vision, agence immobilière,  
 Franchise indépendante et autonome de RE/MAX Québec Inc.


**819 773-0131**  [designnl@videotron.ca](mailto:designnl@videotron.ca)  
[nathalielaflamme.ca](http://nathalielaflamme.ca)



**EXCAVATION**  
**RÉSIDENTIELLE,**  
**COMMERCIALE ET**  
**INSTITUTIONNELLE**

Plus de 30 ans d'expertise cumulée en excavation dans la belle région de la Petite-Nation.

 [excavationseguinlafleur.com](http://excavationseguinlafleur.com)

 (819) 427-5532



**TOITURESMS**

**RÉSIDENTIEL**  
**COMMERCIAL**

- Bardeaux d'asphalte
- Installation et réparation
- Déneigement

RBQ : 5802-0280-01

**Estimation gratuite**  
[toituresms@gmail.com](mailto:toituresms@gmail.com) | 819 981-0309

# Ce printemps, cultivez le jardin parfait

(EN) Peu de choses évoquent le printemps aussi bien qu'un joli jardin. La préparation de votre terrain pour la saison peut susciter de la joie après de longs mois de déprime hivernale. Que ce soit pour faire pousser vos propres fruits et légumes frais à utiliser dans la cuisine ou simplement pour avoir des fleurs abondantes, voici quatre conseils pour cultiver le jardin parfait ce printemps :

## Connaissez ce qui permet à vos plantes de pousser.

Votre environnement déterminera le succès de vos plantes. Il est donc important de tenir compte de la température, des tendances en matière de pluie et du degré d'ensoleillement dans votre espace extérieur. Informez-vous pour savoir si l'environnement permettra aux graines de prospérer ou si votre jardin convient mieux aux jeunes plantes. Il est toujours préférable de cultiver des plantes indigènes dans la mesure du possible pour aider à nourrir votre environnement naturel.

## Choisissez votre espace à cultiver.

Comme tout le monde ne dispose pas de l'espace requis pour un jardin au sol, la construction d'une jardinière peut être le choix idéal. Tous les bricoleurs intrépides peuvent construire eux-mêmes une jardinière avec des

outils à main faciles à utiliser comme ceux de Benchmark. Vous trouverez un grand nombre de plans de conception en ligne pour commencer, mais le meilleur aspect de la construction de votre propre jardinière est de pouvoir la personnaliser en fonction de la taille et de l'esthétique de votre espace.

## Commencez simplement.

Réfléchissez au temps que vous pouvez consacrer à votre jardin chaque semaine et évitez d'avoir trop de semences. Les fleurs vivaces et les fruits et légumes comme les carottes et les concombres sont un excellent point de départ. Vous apprendrez rapidement les choses à faire et à éviter pour la croissance.

## Assurez-vous d'avoir tout l'équipement requis.

Le fait d'avoir les bons outils et le bon matériel pour votre jardin vous aidera considérablement. Vous aurez besoin d'articles, y compris d'un arrosoir, de gants appropriés, de pelles à main et du paillis, tous offerts dans des magasins comme votre Home Hardware local. Des conseils d'experts jumelés à de l'équipement de qualité vous permettront de mettre votre pouce vert au travail.

[www.leditionnouvelles.com](http://www.leditionnouvelles.com)



## Un réseau tout neuf pour vous !

# INTERNET PURE FIBRE À 100%

## La technologie Internet la plus rapide qui soit

Notre réseau par fibre optique à 100 % est arrivé dans votre secteur! Un accès Internet ultrarapide est à votre portée.<sup>1</sup> Grâce à celui-ci, tous les membres de votre foyer pourront profiter simultanément de votre accès Internet, que ce soit pour le travail, les études ou les loisirs.

jusqu'à 100 Mbps  
**74,99 \$**  
mois

Frais d'installation professionnelle 99 \$.  
AUCUN CONTRAT REQUIS.

Contactez le Groupe Morel au 1 855-537-2003  
ou visitez [xplore.ca/fibre](http://xplore.ca/fibre) pour vous inscrire.



Dans certaines régions seulement; le technicien déterminera si une connexion est possible lorsqu'il sera sur place. Offre en vigueur jusqu'au 31 mai 2023. <sup>1</sup>Le débit Internet peut varier en fonction de votre configuration informatique, du trafic, du serveur et d'autres facteurs. <sup>2</sup>Taxes en sus. Les frais de location du matériel sont calculés dans le tarif. <sup>3</sup>Des frais supplémentaires pourraient s'appliquer si une installation de base n'est pas suffisante. © 2023 Xplore inc. « Xplore » est une marque de commerce de Xplore inc.

## CHRONIQUE ENVIRONNEMENT

# Le temps c'est de l'argent



**VINCENT**

**OUELLETTE-DESTROISMAISONS**  
Chronique environnement

Drôle de titre n'est-ce pas pour une chronique environnement? On associe souvent l'expression « le temps c'est de l'argent » à de riches hommes d'affaires du type bonhomme Monopoly. Pourtant, si l'on se questionne minimalement sur le concept de l'argent ou encore de la monnaie, on comprend que le constat est implacable. Qu'on le veuille ou non... le temps c'est de l'argent... ou encore l'argent c'est du temps.

La plupart des salariés échangent une partie de leur vie contre de l'argent qui leur permettra de gérer l'autre partie de leur vie (celle qu'ils ne donnent pas à leur employeur). L'argent devient un véhicule simplifié pour acquérir des repas au restaurant, des voitures, des sorties à l'hôtel ou encore tout bien essentiel.

Dans un monde strictement régulé par le

troc, Jonathan fait des couteaux. Il échange des couteaux contre les légumes de Caroline. Mais, Caroline après un couteau n'a plus besoin d'autres couteaux. Jonathan doit donc échanger des couteaux contre les chaises de Chabot qu'il échangera contre les légumes de Caroline... bref ça devient vite compliqué sans argent.

Au centre d'éducation pour adultes le Vallon, j'enseigne l'éducation financière aux élèves. Le nom du premier chapitre m'apparaît essentiel : « consommer, c'est faire des choix ».

Imaginez-vous qu'une enseignante en milieu de carrière s'achète un VUS neuf à 35 000 \$ plus les taxes plus les frais. Donc, environ 40 000 \$ en tout pour son char de rêve. L'enseignante a un salaire net après impôt de 40 000 \$. On peut donc dire que l'enseignante a troqué un nouveau véhicule contre un an de sa vie.

Si la même personne avait acheté un véhicule usagé à faible consommation pour 8000 \$, elle aurait seulement payé 2 mois et demi de travail. Si vous ajoutez cela, la consommation d'essence accrue du premier véhicule, les assurances qui sont plus chères, les pneus également, on se demande si l'enseignante s'est acheté un véhicule pour se rendre au travail ou si elle se rend au travail pour s'acheter un véhicule. Faites le même calcul avec la taille des maisons ou



La première chose à faire si l'on veut avoir un impact positif sur l'environnement est de mieux maîtriser le rythme de la vie. Crédit photo : Éducepargne.ca.

tout autre achat. Est-ce que notre travail nous permet de faire des achats ou est-ce que ceux-ci nous « obligent » à travailler ?

Le lien avec l'environnement? Au fil de mes lectures, je me rends compte que la première chose à faire si l'on veut avoir un impact positif sur l'environnement est de mieux maîtriser le rythme de la vie. De s'approprier le temps pour pouvoir poser des gestes sains pour la santé de l'environnement, mais également pour sa santé et celle de sa famille.

Dur d'avoir des couches lavables quand on arrive à la maison le ventre à terre complètement vidé de sa journée. Dur d'étendre son linge quand la vie va trop vite. Il est devenu dur de maîtriser notre temps. Évidemment, je ne ferai pas l'apologie du « non-travail ». Cela dit, dites-vous qu'il peut être plus payant de travailler 4 jours par semaine et de diminuer ses dépenses que de se défoncer à 5-6-7 jours par semaine pour finalement dépenser son magot... et ultimement son bilan environnemental.



**RÉPARATION  
FABRICATION  
OUTAOUAIS**

### LE SPÉCIALISTE DE LA RÉPARATION DE REMORQUE SUR LE TERRITOIRE



- Réparation et fabrication de remorque
- Soudure générale
  - Acier
  - Aluminium
  - Stainless
- Réparation d'essieu et de roue de roulotte
- Ventes de pièces

**PRENEZ RENDEZ-VOUS IMMÉDIATEMENT  
POUR UNE ESTIMATION!**

**819 281-5282**

33, chemin Mongeon, L'Ange-Gardien

**PROFORESTR**

PROPRIÉTAIRES DE FERME, TERRE À BOIS OU  
CHALET, NOUS AVONS LA SOLUTION POUR VOUS



### Scierie portative galvanisée à chaud fabriquée à L'Ange-Gardien

- Produits robustes et durables
- Protection contre la corrosion grâce à la galvanisation à chaud
- Idéal pour l'amateur qui veut une scierie rentable et abordable
- Coupez du bois pour votre maison, grange, clôture, écurie ou meuble

33, chemin Mongeon, L'Ange-Gardien  
819 743-3932 - proforestr.com



LA MRC  
DE PAPINEAU  
FÊTE SES  
40 ANS

## LA MRC DE PAPINEAU SE DOTE D'UNE PLANIFICATION STRATÉGIQUE 2023-2028

Les maires de Papineau ont adopté, le 19 avril, la planification stratégique 2023-2028 de la MRC qui compte au cœur de ses priorités le développement durable.

« La MRC est appelée à se renouveler quotidiennement, explique le préfet de la MRC de Papineau, Benoit Lauzon. Il devenait donc important de repenser notre vision, notre mission et nos valeurs afin d'arrimer nos décisions dans le but de favoriser le développement harmonieux du territoire. » Lors des dernières années, les pouvoirs et responsabilités des MRC se sont accrues considérablement. Plusieurs compétences s'ajoutent, notamment en ce qui a trait

au développement économique, social, environnemental et culturel. La MRC de Papineau fait donc face à plusieurs enjeux autant à l'interne qu'à l'externe. Pour ces raisons, elle a ressenti la nécessité de prendre un temps de recul afin de relever les défis de façon responsable et réfléchie.

Dorénavant, la vision de développement de la MRC de Papineau, qui regroupe 25 municipalités, sera :

*En 2028, la MRC de Papineau est une région qui a su intervenir et investir dans la lutte contre les changements climatiques et la préservation de sa biodiversité, tout en mettant en œuvre des actions fortes pour offrir*

*un milieu de vie de qualité et prospère sur le plan économique, social et environnemental.*

Voici les valeurs qui animeront et guideront au quotidien les actions, orienteront les choix et renforceront le sentiment d'appartenance :

- La coopération
- Le respect
- L'engagement
- La diversité
- L'innovation et la créativité

Cette planification stratégique est accompagnée d'un plan de mise en œuvre, lequel permettra d'atteindre les objectifs fixés. On y retrouve une trentaine d'actions

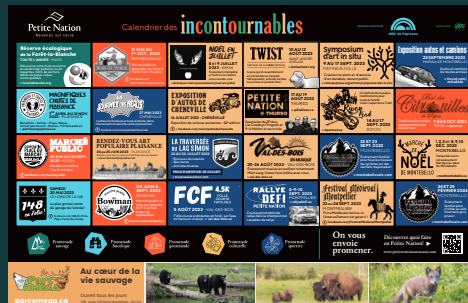
à prioriser, lesquelles sont associées aux diverses compétences de la MRC, notamment en matière d'aménagement et de développement du territoire.

La MRC de Papineau a fait appel à la firme Espace Stratégies pour l'aider à élaborer la planification stratégique.

« Je suis convaincu que les maires ainsi que l'équipe de la MRC de Papineau sont prêts à relever les défis afin d'atteindre les objectifs fixés, déclare M. Lauzon. Nous possédons plusieurs forces que nous désirons mettre en évidence afin de créer une meilleure qualité de vie à nos citoyens. »

### Le napperon des événements est disponible

La MRC de Papineau distribuera sous peu dans les restaurants en Petite Nation un napperon touristique mettant en vedette les événements à venir en 2023. Les restaurateurs désirant obtenir des napperons peuvent communiquer avec l'agente de développement touristique, Martine Caron, au 819 427-6243 poste 1412 ou [m.caron@mrc-papineau.com](mailto:m.caron@mrc-papineau.com).



### De l'argent pour les jeunes

Les jeunes désirant créer un projet peuvent bénéficier d'une subvention maximale de 1 000 \$ grâce au fonds jeunesse de la MRC de Papineau. L'appel de projets est en cours et se poursuit jusqu'au 15 mai à 16 h. Les projets doivent promouvoir des initiatives réalisées par et pour les jeunes de 35 ans et moins. D'autres critères doivent être respectés. Il est possible d'en prendre connaissance dans le guide de dépôt au [www.mrcpapineau.com](http://www.mrcpapineau.com).

### Un sondage pour les jeunes

La Table jeunesse Papineau élaborera une politique jeunesse. Pour ce faire, elle a besoin de connaître l'opinion des jeunes et a créé un sondage. Les répondants pourront gagner un des deux chèques-cadeaux de 100 \$.



SONDAGE JEUNESSE



## ÉVÉNEMENTS À VENIR

### FORMATION ÉCORESPONSABLE

Environ Éduc-Action, représentant expert en Outaouais du Conseil québécois des événements écoresponsables (CQEER), donnera la formation Organiser des événements écoresponsables le jeudi 11 mai de 13 h à 16 h à la MRC de Papineau. Cet événement s'adresse aux festivals, municipalités, promoteurs culturels, associations de loisirs et sportives ainsi qu'à tous ceux qui désirent organiser des événements. Inscription : <https://www.eventbrite.ca/e/billets-formation-organiser-des-evenements-ecoresponsables-605913442417>

### 148 EN FOLIE

Encore cette année, la route 148 se transformera en parcours de trouvaillles lors de la 148 en Folie qui se déroule le samedi 20 mai dans les Municipalités de Montebello, Notre-Dame-de-Bonsecours, Papineauville, Plaisance, Canton de Lochaber, Thurso, Masson-Angers et Grenville-sur-la-Rouge. Chacune de ces Municipalités propose différentes activités pour souligner cet événement.



### CORVÉE DE NETTOYAGE

Dans le cadre du Pacte d'amitié unissant la MRC d'Argenteuil, les Comtés unis de Prescott et Russell et la MRC de Papineau, la population est conviée à prendre action en posant un geste pour contribuer au bien-être de votre communauté et pour la planète en participant à une corvée de nettoyage qui se déroulera à la Côte de l'abattoir à Hawkesbury. Il s'agit de la dernière corvée de nettoyage d'une série qui se déroule sur les trois territoires depuis deux ans. Joignez-vous à nous le 13 mai de 9 h 30 à 11 h à l'intersection des rues Main Est et Wellesly. Inscription : <https://www.eventbrite.ca/e/billets-nettoyage-des-berges-a-hawkesbury-shoreline-cleanup-in-hawkesbury-607739393887>

### OFFRES D'EMPLOI

Préposé mobile à l'information touristique – emploi saisonnier

## Deux élèves d'Hormisdas-Gamelin remportent la finale régionale de Secondaire en spectacle

**ANDRÉANNE Desforges**  
andreeanne@journalles2vallees.ca

Deux élèves de l'école secondaire Hormisdas-Gamelin ont remporté la finale régionale de Secondaire en spectacle en Outaouais.

André-Félix Coulombe et Édouard Hébert ont décroché la première place dans la catégorie «Jeunes animateurs», leur permettant ainsi de prendre part en juin prochain au Rendez-vous panquébécois de Secondaire en spectacle.

«On a vraiment hâte», se réjouissent les deux jeunes hommes. Pour y arriver, ils ont gagné la finale locale ainsi que la finale régionale grâce à leurs sketches humoristiques.

«Ce sont deux gars qui recherchent le but à leur existence. Donc, on a une première animation où c'est nous qui naissons, après c'est notre crise d'adolescence puis, on s'en va à l'école et on découvre la vraie raison à la vie», explique André-Félix.

«En fait, on fait une lecture de la vie et aussi du 20<sup>e</sup> siècle, ajoute Édouard. On est

en 1950 et ça finit en 2030.» Pendant les 4 «sketchs» qui composent leur numéro, les deux jeunes hommes, qui se qualifient de «faiseux de jokes professionnels», font souvent référence à des événements historiques, raconte-t-il.

«On invente internet, on ne fait pas les Jeux olympiques, on invente le rap, etc.»

### DEUX MOIS DE PRÉPARATION

Pour se préparer à participer au Rendez-vous panquébécois de Secondaire en spectacle du 1<sup>er</sup> au 4 juin à Laval, les deux jeunes hommes referont la même préparation que pour la finale régionale, explique André-Félix.

«On a déjà nos sketchs de prêts. Maintenant, il nous reste juste à les améliorer encore plus.» En plus, ils pourront compter sur les connaissances acquises au cours des deux dernières finales.

En effet, ils racontent avoir pu suivre des formations au cours des derniers mois, ce qui leur a permis de s'améliorer d'évènement en évènement. «Ça nous a énormément aidés, croient les deux élèves. Ça nous a appris des trucs, on a fait de bonnes formations. Notre numéro aux



André-Félix Coulombe et Édouard Hébert ont remporté la finale régionale de Secondaire en spectacle.

panquébécois, ça va être encore meilleur qu'aux régionales».

Ils se réjouissent d'ailleurs d'avoir eu plus de temps cette année pour se préparer pour la finale régionale, comparativement à leur première année de participation où ils avaient eu une semaine.

«Cette année, on s'est pris plus d'avance, affirme Édouard. Ce n'est pas pour rien qu'on est rendu aux panquébécois comparativement à l'an passé!»

En juin prochain, leur objectif sera tout simplement «d'avoir du fun», de se faire

de nouveaux contacts et d'acquérir une nouvelle expérience de scène, expliquent les deux humoristes.

À l'avenir, ils souhaitent même poursuivre dans le domaine. Leur objectif? Rentrer ensemble à l'École nationale de l'humour dans quelques années.

Pour connaître les deux humoristes, rendez-vous sur leur chaîne Youtube Jean-Eudes et Martin.

## De la nouvelle signalisation aux abords de l'école des Grands-Pins à L'Ange-Gardien?

**ANDRÉANNE Desforges**  
andreeanne@journalles2vallees.ca

En vue de l'ouverture de la nouvelle école des Grands-Pins, la Municipalité de L'Ange-Gardien met de la pression sur le gouvernement provincial afin de sécuriser la route 315 à l'intersection des chemins De l'envolée et Robitaille.

Pour le maire Marc Louis-Seize, il s'agit d'un dossier prioritaire. «On veut sécuriser cet axe routier par l'ajout d'un feu de circulation ou de panneaux d'arrêt. On est en discussion présentement.»

Au moment de l'entrevue, le maire expliquait avoir contacté le ministre de la Culture et des Communications, ministre responsable de la Jeunesse, ministre responsable de l'Outaouais et député de Papineau, Mathieu Lacombe, ainsi que le ministre des Transports.

Il raconte que la directrice du cabinet du ministre des Transports ainsi que M. Lacombe se sont rendus sur place en personne pour comprendre la situation. Il

assure d'ailleurs apprécier ce geste de la part du député de Papineau.

Même si rien n'est officiel, il estime que «ça s'aligne bien». «J'attends une rencontre avec le cabinet du ministre des Transports par rapport à ça. On veut tout mettre ça en place avant le début de l'école.»

S'il souhaite procéder aussi rapidement, c'est qu'il souhaite protéger les futurs élèves de cette école qui circuleront près d'une portion de la route très empruntée.

«Les gens qui depuis plusieurs années descendent du nord de Mayo et s'en viennent, déjà ils descendaient à 90 kilomètres à l'heure. On a fait baisser la vitesse à 70, mais ça fait longtemps qu'on demande de l'amélioration au niveau de la route 315. Avec l'arrivée de l'école, cette intersection-là on a besoin de la sécuriser.»

Il souligne également que la proximité du projet des Arpents verts pourrait amener plus de jeunes à marcher ou se rendre à l'école à bicyclette.

### DE JURIDICTION PROVINCIALE

Bien qu'elle ait fait plusieurs démarches, le maire rappelle que la Municipalité n'a

aucun pouvoir dans ce dossier. «Ce n'est pas une décision municipale : c'est une décision provinciale qui vient du ministère des Transports.»

Par ailleurs, peu importe la nouvelle signalisation qui pourrait être mise en place, d'autres mesures comme du marquage devront être prises. «Même s'il y a des arrêts, j'ai besoin d'un affichage qui va être adéquat en amont et en aval, de rebaisser la limite de vitesse pour ce secteur devant l'école, et que probablement ces arrêts soient lumineux.»

Dans tous les cas, il assure que le Service de police de la MRC des Collines-de-l'Outaouais surveillera les alentours de l'école lorsqu'elle ouvrira ses portes. «Pour le directeur du Service de police, c'est sa priorité, la sécurité autour de l'école. C'est tolérance zéro et ça va être appliqué à la lettre.»

Rappelons que le Centre de services scolaire au Cœur-des-Vallées prévoit accueillir de premiers élèves dans cette école lors de la prochaine rentrée scolaire en septembre 2023.

Salle  
Desjardins  
de la Petite-Nation

PROGRAMMATION  
2023



BILLETTS EN VENTE  
AU [p2vallees.ca](http://p2vallees.ca)  
819 617-3205

Merci à nos partenaires



# SPECTACLES À PAPINEAUVILLE



LA CHICANE  
28 avril



LOUIS-JEAN CORMIER  
6 mai



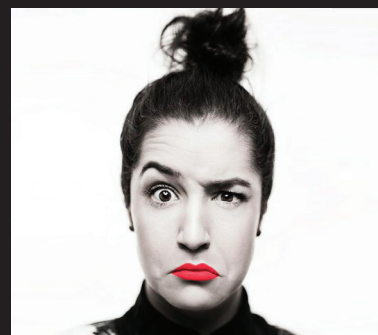
MATTHIEU PEPPER  
21 octobre



MARC HERVIEUX  
4 novembre



PIANO MAN 2  
11 novembre



MARIANA MAZZA  
18 novembre



FABIEN CLOUTIER  
1<sup>er</sup> décembre

PETITE NATION EN FÊTE  
THURSO  
Du 17 au 19 août 2023



Les 18 et 19 août

SUR LA GRANDE SCÈNE EXTÉRIEURE



Jeu di 17 août

2FRÈRES

Première partie: Mountain Daisies



Vendredi 18 août

LES COWBOYS  
FRINGANTS

Première partie: Le Diable à Cinq



Samedi 19 août

P-A  
MÉTHOT

avec ses invités  
Martine St-Clair - Ludovick Bourgeois  
Jonas Tomalty - Brigitte Boisjoli

Première partie: The Rock Show

## CHRONIQUE CULTURELLE

## La politique dans nos ventres



**CHARLOTTE**  
Leblanc-Haentjens  
Chroniqueuse culturelle  
charlotte@journalles2vallees.ca

Il me semble que voter aux quatre ans ne soit pas suffisant. S'informer sur les débats et assemblées dont je ne suis qu'une lointaine spectatrice non plus.

Pourtant, comme bien des gens, je me soucie de ce qui se passe dans le monde. Je me sens interpellée par le politique, soit la répartition du pouvoir et ce qu'on en fait. Or, il est facile de se sentir d'emblée exclus des cercles décisionnels. N'en tienne qu'à moi d'assister aux réunions du conseil villageois — mais je l'avoue, cela m'apparaît un peu convenu...

Je penche en faveur des commérages, des prises de bec dans les couloirs, en marge des premières pages. Et surtout, pour la défense d'actions concrètes, petites et quotidiennes. Il me faut bousculer l'ordre établi et tout de suite, avec qui le veut, sans passer par des paliers plus hauts placés.

Peut-être est-ce vain, minus, voire illusoire, mais c'est ainsi que je prends racine dans le réel. Que je recouvre ce qu'il me reste d'utilité, si on veut.

**APOLITIQUE**

Semblerait-il que ce ne sont pas tous les contextes qui se prêtent à l'action politique, cependant.

À titre d'artiste, j'aime provoquer les foules avec mes propos (vous l'aurez deviné), mais l'industrie des arts — qui rime souvent avec divertissement — critiquera ce trop sérieux, pas assez esthétique.

Ou ce sera autour d'une tablée familiale, amicale. Lors de réunions entre collègues, en fin de fête, dans le cadre d'un atelier de clown, peu importe, on dirait que peu de situations se prêtent, finalement, aux débats de société.

Même qu'on risque d'y perdre des plumes, des points, pire, des amitiés. Alors, pourquoi s'y risquer si tout nous tire vers son contraire, la docilité ?!

Je crois qu'il faut s'habituer à la discorde, la divergence, la défiance. Le

politique, c'est ça. Faire de la politique dans nos ventres, c'est foncer dans le tas avec tout ce qu'on a !!

Nous sommes tous concernés. Parties prenantes du projet. Il ne tient qu'à nous de se tailler une place autour du grand cercle de la vie.

Allons discuter avec les enfants même quand ils ne parlent pas encore, méditer sur les adages des aînés même quand ils nous semblent dépassés.

**OUVERTURE D'ESPRIT**

Je milite en faveur de l'ouverture, du dialogue, du consensus.

On nous rabat que « ça prend de tout pour faire un monde. » Alors, j'ai envie de demander : il est où ce tout, ce monde ? On constate un désillusionnement palpable chez la population, pourquoi donc ? Paresse ou désengagement ?

À mon avis, cela est notamment dû au manque criant d'espaces, de tribunes, de cercles où nous pourrions réinventer le monde ensemble. En revanche, l'individualisme toujours plus triomphant et avilissant, orgueilleux et total, engendre sans équivoque de dangereuses scissions auxquelles l'on assiste, ici comme ailleurs.

Nous avons pu en constater l'ampleur lors de ce dernier épisode pandémique, entre autres, où toute une partie de la population s'est braquée contre la vaccination, contre l'état, contre le contrôle total. Cette contestation-là ne passait pas aux yeux des bien pensants, affairés à gérer la crise mondiale. L'absence de dialogue, voire une certaine censure imposée aux soi-disant conspirationnistes, n'aura que généralisé la gangrène. Jusqu'à cette fameuse occupation de la capitale nationale.

De part et d'autre, j'entends des discours fermés et feutrés, sans air qui circule, pourrissant sur eux-mêmes. C'est exactement ce qui se passe quand on ne confronte pas nos idées, ne serait-ce que de laisser quelques gaz s'échapper (gage d'une fomentation réussie).

**EFFONDREMENT**

Je crois que nous assistons à une opposition forte au système en place. Ce qui n'est pas sans raison valable, alors que sont démasquées de nombreuses erreurs et horreurs commises par les gens au pouvoir, des abus de toutes sortes liés au colonialisme et au sexisme, entre autres.

Par ailleurs, nous sommes actuellement ébranlés par une crise climatique qui fait rage, synonyme d'un monde qui ne tient plus debout. D'un mode de fonctionnement défaillant. Nous sommes donc enclins, plus que jamais auparavant, à questionner le fond des choses, à mettre en doute nos façons de faire, ce qui s'avère sain dans une juste mesure.

Reste que les gens se sentent plus souvent qu'à leur tour bafoués, mal dirigés, tronqués, et le cynisme pisse. Une fois de plus, nos repères foutent le camp.

Juste à faire défiler les commentaires sur les médias sociaux — peut-être le seul espace d'expression démocratique qu'il reste — et y'a de quoi avoir peur. Nous pouvons croire qu'il ne s'agit que de colères passagères, de rigolades désintéressées, d'un marasme minoritaire, d'un glissement momentané, mais je vous le dis : le peuple se sent largué.

**CYBER-ATTAQUE**

Il y a un parallèle à faire entre la censure ambiante et le déchaînement sur la toile. On étouffe par ci et ça explose par là.

C'est d'ailleurs ce que dénote le film « Je vous salue salope », présenté à la Coopérative de Solidarité Place du marché de Ripon, le mois dernier. La violence sans limites qui assaille les femmes, particulièrement ciblées sur le web, fait état d'une misogynie refoulée. D'une conversation qui doit avoir lieu.

Et souvent. Ce dont a fait éclat le mouvement #Moiaussi, ce déferlement de dénonciations qui a (enfin) jailli, mais où nous omettons peut-être encore une fois de se poser la fameuse question pourquoi ?

Pourquoi ces viols qui font régulièrement la une des journaux ? Pourquoi est-ce qu'une majorité d'hommes contre une majorité de femmes ? Qu'est-ce qui pousse à de tels agissements, chez des gens, disons-le, des plus ordinaires ?

Nous pouvons trouver des façons de les astreindre, les contenir, les bâillonner, mais ne risque-t-on pas, une fois de plus, de délocaliser l'affaire ? Ou même de l'aggraver ? Le viol, ça ne s'explique pas. Et si oui, on ne veut pas l'entendre.

**PARTY POLITIQUE**

J'ai parlé d'action. En voici donc une qui vaille.

Il s'agit justement de la création d'une brèche d'où la parole engagée peut naître.

Sous le nom de Party politique, l'artiste spokenword Le Scap nous fait réagir sur différents enjeux actuels. Parfois de façon ludique, drôle et enjouée, puis avec gravité, sérieux, voire provocation.

Grâce à des jeux d'improvisation, des duels et des rimes ponctuant la soirée, la matière politique prend ses aises et ressemble finalement à des conversations de souper de famille qui sont ici modérées par l'artiste et sa structure en place — d'un coup qu'on s'emporterait un peu trop.

« Dans la société dans laquelle nous sommes présentement, j'observe une polarisation marquée, exprime l'artiste. Sur Facebook et autres médias sociaux [...] les gens ont souvent les nerfs à fleur de peau. Après la pandémie, combien de personnes proches ne se parlent plus à cause de différends politiques. »

« Je trouve qu'il y a quelque chose de très beau dans l'idée de créer un espace où l'on puisse échanger [...] dans l'amour et la chaleur humaine. »

Il y a aussi cette volonté de confronter ses idées, les exprimer à haute voix, creuser davantage.

« Il y a ce phénomène d'«échochambre», poursuit Le Scap, où l'on finit par entendre tout le temps les mêmes idées. Mais quand on est confronté à des contre-arguments qu'on n'a jamais entendus avant, on peut rester vraiment surpris. » L'idée de réfléchir à plusieurs permet ainsi de déconstruire des idées préconçues qui pourraient s'avérer moins bien fondées qu'on le pense.

L'art a aussi cette fonction de désamorcer, de nous permettre de rire, de rêver.

« Il y a une espèce de mélange qu'on essaie de faire entre la discussion politique et l'art, j'ai l'impression que ça ouvre à tout un monde de possibilités », conclut-il.

Basé à Buckingham, Le Scap s'est investi dans les rap battles pendant une décennie. Parallèlement, il compose des chansons, fait du slam et s'intéresse tout particulièrement aux débats de société.

Un prochain jam vivant à la lune engagé suivi d'un Party politique aura lieu les 3, 4 et 5 mai prochains, dès 17h, à la Magicienne à Chénéville, au Salon des Inconnus à Namur puis au Café des Orties à Ripon, respectivement.

# Le choix #1 dans votre secteur



# L'ÉQUIPE SIMON LACASSE



**Marie-Josée Thibault**  
Secrétaire administrative

**Ginette Desjardins**  
Adjointe administrative

**Jessica Singh**  
Adjointe exécutive

**Simon Lacasse**  
Courtier immobilier agréé

**Robert Lacasse**  
Courtier immobilier

**Michel Modery**  
Courtier immobilier résidentiel

**Sabrina Grisé**  
Courtière immobilière résidentiel



**Saint-André-Avellin 224 900 \$**  
**PRIX RÉDUIT**  
ACCÈS NOTARIÉ AU LAC SIMONET, JOLIE PROPRIÉTÉ DE 2 CHAMBRES À COUCHER, CLÉ EN MAIN, NAVIGABLE. SIA : 24116128 - SIMON



**Chénéville 549 900 \$**  
**14 ACRES**  
FERMETTE, PROPRIÉTÉ DE 4 CHAMBRES À COUCHER, SOUS-SOL AMÉNAGÉ, GARAGE DE 16X36, GRANGE DE 20X24, CLÉ EN MAIN. SIA : 14142995 - SIMON



**Lac-Simon 289 900 \$**  
**ACCÈS AU LAC**  
ACCÈS NOTARIÉ AU LAC-SIMON AVEC PLAGE DE SABLE, PROPRIÉTÉ CLÉ EN MAIN DE 2 CHAMBRES À COUCHER, GARAGE DÉTACHÉ. SIA : 24874513 - SIMON



**Montebello 399 000 \$**  
IMPRESSIONNANTE PROPRIÉTÉ DE 4 CHAMBRES À COUCHER, GRANDE COUR ARRIÈRE CLÔTURÉE, PRÈS DU VILLAGE. SIA : 10785296 - SIMON



**Ripon 549 900 \$**  
**6,5 ACRES**  
DOMAINE OU FERMETTE, PROPRIÉTÉ DE 2 CHAMBRES À COUCHER, RUISSEAU, GARAGE DÉTACHÉ. SIA : 28983318 - SIMON



**Montebello 295 000 \$**  
**NOUVEAU**  
CHARMANTE PROPRIÉTÉ DE 3 CHAMBRES À COUCHER, IMPECCABLEMENT ENTRETENUE, SECTEUR RECHERCHÉ. SIA : 25270856 - SIMON



**Chénéville 500 000 \$ + tps/tvq**  
**COMMERCIALE**  
RESTAURANT LA VILLA DU BIFTECK, TRÈS BON REVENU, ÉTABLIE DEPUIS 1977 (69 PLACES INTÉRIEURES ET 44 PLACES EXTÉRIEURES). SIA : 28940915 - SIMON



**Ripon 74 900 \$**  
TERRAIN BOISÉ AVEC 2 ACCÈS À L'EAU, PRÈS DES SERVICES, 1 ACCÈS AU LAC VICEROY ET LAUTRE ACCÈS À LA RIVIÈRE. PETITE-NATION. SIA : 14491279 - SIMON



**Duhamel 418 800 \$**  
**BORD DE L'EAU**  
CHARMANT CHALET RUSTIQUE DE 4 CHAMBRES À COUCHER, SITUÉ AU GRAND LAC GAGNON, PRÈS DE 1,5 ACRE DE TERRAIN. SIA : 26468996 - SIMON



**Amherst 499 900 \$**  
**BORD DE L'EAU**  
SITUÉ AU LAC DE LA GRANGE, CHARMANTE PROPRIÉTÉ DE 2 CHAMBRES À COUCHER, ÉNERGIE GÉNÉRÉE AU PROPANE. SIA : 27729037 - SIMON



**Saint-André-Avellin 399 900 \$**  
**2 ACRES**  
MAISON DE CAMPAGNE DE 3 CHAMBRES À COUCHER SUR LA ROUTE 323, GRANDE GRANGE 26 X 60 AMÉNAGÉ POUR BRICOLEUR. SIA : 13832924 - SIMON



**Plaisance 159 900 \$**  
**41 ACRES**  
PARADIS POUR LES CHASSEURS, EXCELLENT POTENTIEL. SIA : 27345121 - SIMON



**Lac-Simon 474 900 \$**  
**ACCÈS AU LAC**  
ACCÈS NOTARIÉ AU LAC-SIMON AVEC MAGNIFIQUE PLAGE DE SABLE, PROPRIÉTÉ DE 4 CHAMBRES À COUCHER, PLUS DE 3,5 ACRES DE TERRAIN. SIA : 13893319 - SIMON



**Lac-des-Plages 379 000 \$**  
**PLUS DE 1 ACRE**  
CHALET 4 SAISONS, 4 CHAMBRES À COUCHER, COIN PAISIBLE. SIA : 25437828 - SIMON



**Montpellier 364 900 \$**  
CHARMANTE PROPRIÉTÉ DE 5 CHAMBRES À COUCHER, CLÉ EN MAIN, SOUS-SOL AMÉNAGÉ, GARAGE DÉTACHÉ. SIA : 14444803 - SIMON

## L'ÉQUIPE SIMON LACASSE A ENCORE **VENDU**



**Duhamel 284 900 \$**  
MAGNIFIQUE TERRAIN BOISÉ DE PRÈS DE 2 ACRES SUR LE BORD DE LA RIVIÈRE DE LA PETITE-NATION DONNANT ACCÈS AU SUBLIME LAC GAGNON. SIA : 13869799 - SIMON



**Notre-Dame-de-la-Paix 649 900 \$**  
**84 ACRES**  
FERMETTE AVEC ÉCURIE DE 4 BOXES, 4 CHAMBRES À COUCHER, SOUS-SOL ENTièrement RENOVÉ, PISCINE ET GARAGE DÉTACHÉ. SIA : 23315109 - SIMON



**Duhamel 169 900 \$**  
COQUETTE MAISON DE 4 CHAMBRES À COUCHER AU COEUR DU VILLAGE, GRAND GARAGE DÉTACHÉ, CLÉ EN MAIN. SIA : 13759166 - SIMON



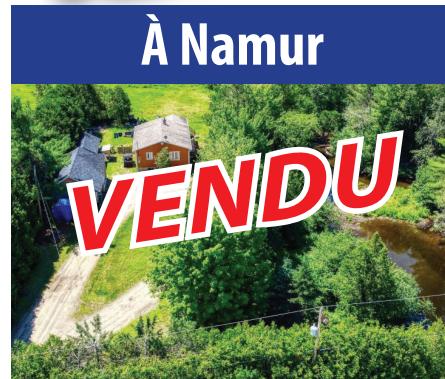
**Duhamel 225 000 \$**  
**BORD DE RIVIÈRE**  
BÂTISSE CENTENAIRE POUVANT ÊTRE TRANSFORMÉ EN CHALET, BORDÉE PAR LA RIVIÈRE PRESTON DONNANT SUR LE LAC SIMON ET GAGNON. SIA : 26869100 - SIMON



SIA : 28733632



SIA : 26568061



SIA : 19613639



SIA : 18983252

- Photographie professionnelle
- Photographie et vidéo aériennes
- Disponible 7 jours sur 7

- Magazine promotionnel
- Médias sociaux
- Évaluation gratuite

- Publicité hebdomadaire
- Réseau riche en contacts
- Visibilité exceptionnelle

**ON S'OCCUPE  
DE TOUT**

**819 428-4000**  
lapetite-nation.ca  
41, rue Principale, Chénéville  
remaxavendu@gmail.com