



NOËL EN JUILLET
Week-end des 8 et 9 juillet 2023
de 10 h à 15 h

<https://boutique-noel.ca/evenements/noel-en-juillet/>

LA DESTINATION DE NOËL
info@boutique-noel.ca
(819) 208-2069
18, rue du Rivage, Ripon (QC) J0V 1V0



PO02565-1

**VIDÉOTRON
BUCKINGHAM**

746, avenue Buckingham à Gatineau • 819 986-6111

PO02773-1

Mercredi 5 juillet 2023 • N° 221 • 

JOURNAL
LES **Vallées.ca**
Lièvre

Vous cherchez un emploi?

Pages 3 et 15

CONSTRUCTELLE 



LE MARCHÉ PUBLIC DE BOWMAN PARMI
LES DESTINATIONS ESTIVALES - PAGE 3

UN MÉCHOUI DU MAIRE À L'ANGE-GARDIEN
POUR UNE BONNE CAUSE - PAGE 5

**SPÉCIALISTE
EN EXCAVATION
DE TERRAIN
DANS LA LIÈVRE!**



**Un lancement
d'activités réussi pour
À cœur Buckingham**

PAGE 15

Credit photo: Productions MJV inc

**PATRY
MINI-ENTREPÔT
819-986-3865**

ENTREPOSAGE DISPONIBLE
INTÉRIEUR OU EXTÉRIEUR

56, CHEMIN HENRI-CHARTRAND
L'ANGE-GARDIEN

- Déboisement
- Dynamitage
- Champ septique
- Location de machineries
- Excavation
- Démolition
- Installation de drains français, égouts et aqueduc
- Mur en roches naturelles

CONSTRUCTELLE 



**20 ANS D'EXPÉRIENCE
À VOTRE SERVICE!**

RBQ 5717-5382-01

**INFO@CONSTRUCTELLE.CA
ou 819 923-2269**




**620, avenue Buckingham, Gatineau
Secteur Buckingham
819 986-6000**

Vos pharmaciens de famille!

 **E. Carbonneau, M. Milot et D. Savoie**
Pharmaciens propriétaires

 **uniprixbuckingham.ca** 



**156, rue Galipeau
Thurso
819 985-2252**

PO02456-5

Le Parc Oméga invite ses visiteurs à rouler parmi les loups arctiques



Le Parc Oméga bonifie l'expérience de ses visiteurs grâce à des investissements de 13 M\$. Deux nouvelles espèces s'ajouteront à l'expérience animalière tout comme la bonification du parcours en voiture en découvrant les loups arctiques en «liberté», dans une zone spécifique dédiée, à partir du 14 juillet.

«Le parc animalier est le premier à offrir ce concept au Canada, souligne la responsable des communications, Billie-Prisca Giroux. Cette nouveauté offre un plus grand espace habitable aux canidés». Il faudra d'ailleurs d'autant plus respecter les règles dans cette section du parc puisque les loups arctiques s'approcheront désormais des véhicules qui traverseront leur territoire. Un gardien et des mesures de sécurité seront mis en place pour assurer l'expérience en toute quiétude. Le loup arctique dans cette zone du parc animalier est déjà habitué à la présence des automobiles.

Deux nouvelles espèces font aussi leur entrée dans le parc. Il s'agit de trois chevaux de Przewalski, mais aussi de deux castors. Vous aurez ainsi la possibilité de rencontrer Blizzard, Voltaire et Varlak, trois chevaux originaires de Mongolie, qui cohabiteront avec les bisons dans les prairies du parc. Tous trois arrivent du zoo

de Calgary, en Alberta.

«L'espèce des Przewalski a frôlé l'extinction, explique une guide-interprète, lors de la présentation des nouveautés du parc. Il en restait 15. Il y a un programme de reproduction qui a été mis en place pour aider la race. On en compte aujourd'hui 1500 individus, dans des zoos et dans des réserves. Notre plan futur, ce serait d'avoir des juments pour avoir des poulains.»

Un animal emblématique du Canada grossit aussi les rangs, des espèces à découvrir. Un lieu d'observation dans la zone 11 accueille deux castors qu'il est ainsi possible de voir évoluer dans leur habitat naturel.

Des forfaits permettent également aux visiteurs de mieux préparer leur visite selon l'expérience qu'ils veulent vivre lors de leur passage au Parc Oméga. «Le cocktail avec les loups, c'est de soirée, ajoute Billie-Prisca Giroux. Tous les vendredis soirs de juillet à septembre ainsi que certains samedis, les gens vont se rendre à l'observatoire des loups où il va y avoir un cocktail dînatoire, donc des bouchées et des consommations. Et il va y avoir un guide-interprète qui va nourrir les loups et présenter la meute. Le billet de ce forfait-là inclut aussi la visite du parc, la journée même.»



La partie du parcours en auto se fait parmi les loups arctiques. Crédit photo : Isabelle Yde.

Un autre forfait permet aussi de découvrir le parc avant son ouverture le matin. «Au réveil des animaux», un départ en autobus à 7 h 15 permet de regrouper 30 personnes et voir la vie du parc autrement.

«Si l'on est deux, on peut acheter des billets, souligne-t-elle en guise d'exemple. On peut les acheter individuellement et remplir l'autobus jusqu'à 30 personnes. Il y a quelques dates seulement. Le calendrier est indiqué sur le site internet. On s'aventure dans le parc avant les premiers clients avec un guide-interprète qui nous parle des animaux et qui explique les soins quotidiens. La visite se poursuit à l'observatoire des loups et après on revient. Le billet de ce forfait-là inclut aussi la visite du jour». Il est donc possible de faire le parcours en auto prévu dans le coût journalier du billet au Parc Oméga.

Chambres à louer (5) Rooms from rent (5)

Petite maison avec grande cours

Buckingham près de tous
les services

**Retraité ou étudiant
ou travailleur**

Inclus : TV, internet,
chauffage et buanderie
Meublé ou non

À partir de 650\$/mois
Non-fumeur et pas d'animaux

873 355-3706

P002908-1



26^e classique de golf

Maison de la famille Vallée-de-la-Lièvre

Lieu :

Club de golf de Buckingham
105, rue Bélanger

Date :

8 septembre

Premier départ :

11 h

Prix :

115 \$ / joueur (incluant golf et voiturette)

Souper :

28 \$ / personne (souper 3 services, steak sur le grill)

Pour informations ou réservation :

adjointe.mdfcl@videotron.ca

ou le 819 281-4359

Luc-André Faubert



**LES SPÉCIALISTES
DE L'EXCAVATION!
RÉSIDENTIEL - COMMERCIAL**



AUTRES BESOINS EN EXCAVATION :

- DÉBOISEMENT
- ENTRÉE CHARRETIÈRE
- DRAINS FRANÇAIS
- INSTALLATION SEPTIQUE

POUR UNE SOUMISSION OU INFORMATION :

819 429-9256

NADON-PAYSAGISTE.COM

P002865-1



Famille d'Honneur
La famille St-Jean-Léveillé

P002865-1

Où faire son marché cet été ?



ANDRÉANNE Desforges
Journaliste
andreanne@journalles2vallees.ca

De plus en plus de marchés voient le jour dans la région afin d'offrir aux citoyens des produits frais et locaux à proximité. Dans la MRC de Papineau, il sera possible de se rendre à au moins trois marchés cet été.

À Ripon, la population locale et les touristes pourront aller tous les samedis de 9 h à 13 h à la Place du Marché de la Petite-Nation. Situé au 4, rue du Marché, le marché public «Au cœur du village» est organisé par la Coopérative Place du Marché et s'étirera jusqu'au 30 septembre.

«C'est une grande journée où les producteurs se rassemblent pour offrir la fraîcheur de la Petite-Nation, souligne la Coopérative sur son site web. Faites vos emplettes : légumes, fruits, pains, viandes, olives, produits de l'étable, savons et bien plus. Vous trouverez aussi ce qu'il faut pour vous désaltérer au Bistro du marché.»

Un peu plus au nord de la région, à Bowman,

la municipalité organise pour une deuxième année consécutive son marché public. Tous les samedis de 9 h à 12 h, et ce, jusqu'au 2 septembre, les gens sont invités à «rencontrez les producteurs de chez nous» au parc du Centenaire situé au 214, route 307.

En plus de nouvelles heures d'ouverture et d'un nouvel emplacement, le marché comportera une autre nouveauté cet été, alors que deux «grandes maisonnettes» feront leur arrivée sur le site.

«Grâce à une subvention de 24000 \$ provenant de la MRC de Papineau et Tourisme Outaouais, deux marchands auront pignon dans le parc pendant la saison 2023», se réjouit la Municipalité sur la page Facebook de l'évènement.

Enfin, encore une fois cette année, le village de Papineauville aura lui aussi son marché public. Tous les dimanches de 11 h à 15 h jusqu'au 1er octobre, le marché déménage pour cette édition à la ferme Saint-Houblon, située au 390, rue Henri-Bourassa à Papineauville.

Comme l'an passé, les gens peuvent s'attendre à y retrouver légumes, viandes et produits locaux. Le kiosque «Artisans de la semaine» sera lui aussi de retour cet été. «Ça, c'est un succès depuis deux ans», explique le co-propriétaire de la ferme Bétail des Bois,

Gabriel Trahan.

Le déménagement aura permis d'avoir plus de place et de régler quelques défis logistiques, affirme-t-il. En outre, en étant sur le terrain de la ferme, les gens pourront avoir accès chaque semaine à des légumes frais, en plus de pouvoir profiter de l'autocueillette offerte par l'entreprise.

Autre nouveauté cette année, le marché recevra la visite du camion-cuisine de l'entreprise Saint-Houblon. «Trois fois cette année, ils vont faire venir leur camion-cuisine





CHÉNÉVILLE
36, rue Principale
819 428-4441

RIPON
94-A, ch. Montpellier
819 983-4347

NOTRE-DAME-DU-LAUS
104, rue Principale
819 767-2442

P002393-2

HUSSEIN MROUEH

de Montréal pour vendre la nourriture qu'ils font dans leurs restaurants.» Les dates de ces événements seront dévoilées au fur et à mesure sur leur page Facebook.



DÉJEUNER
OUVERT À TOUS
Lundi au vendredi de 6 h 30 à midi
Samedi et dimanche de 6 h 30 à 13 h

SPÉCIAL LÈVE-TÔT
À partir de
6,25\$*
SERVI JUSQU'À 8H

OBTENEZ
5\$
DE RABAIS*
APRÈS 8H

LE MEILLEUR DÉJEUNER EN VILLE!

*5\$ DE RABAIS SUR PRÉSENTATION DU COUPON POUR 2 PERSONNES. Valide pour les déjeuners seulement du lundi au vendredi

105, rue Bélanger (situé au Club de Golf Buckingham) | 819 986-1594

P002769-2



VIDEOTRON



iPhone 13 iPhone 14 AirTag

Jusqu'à 60% de rabais sur iPhone 13 et 14

Pour un temps limité, économisez sur les appareils iPhone 13 et 14 avec certains forfaits Mobile de 24 mois et le Crédit retour. Obtenez un Apple AirTag en prime!

* Voir tous les détails en magasin.

P002772-6

746, avenue Buckingham à Gatineau • 819 986-6111

Château Thurso



RÉSIDENCE POUR PERSONNES ÂGÉES HAUTE GAMME

58, rue Galipeau, Thurso

OUVERTURE LE 1^{er} JUIN 2024

Nous acceptons les rendez-vous pour visionnement des plans et connaître le modèle de fonctionnement.

Possibilité de réservation si désiré (Aucun engagement financier)

FAMILLE SIMARD 819 800-4646

P002453-3



ON SE TIENT EAU COURANT, LES PLANTES EXOTIQUES ENVAHISSANTES TERRESTRES

Les fameuses plantes exotiques envahissantes, le sujet des dernières années!

Pourquoi donc en parle-t-on autant?

En fait, les espèces exotiques envahissantes (EEE) sont bien présentes sur le territoire québécois, et ce depuis bien longtemps. C'est environ le tiers des plantes vasculaires présentes sur le territoire québécois qui n'est pas indigène. Une majorité d'entre-elles s'est « naturalisée » et ces espèces se sont donc taillé une place dans la végétation indigène sans pour autant menacer gravement la pérennité des autres plantes. Puisqu'elles sont déjà si nombreuses, cela peut sembler ne pas être grave, mais en réalité, certaines se propagent très agressivement et mettent en péril la biodiversité floristique et même faunique du Québec. Une plante exotique peut par exemple s'établir dans un nouveau milieu où elle n'a aucun prédateur naturel. Si elle est plus efficace que les autres plantes, elle peut s'établir plus rapidement et ainsi s'approprier tout l'espace et les ressources disponibles. Petit à petit, l'établissement de certaines plantes peut créer des milieux où seules ces espèces sont présentes. Si cela se produit à plusieurs endroits à travers le Québec, on perd progressivement la

diversité des plantes, des animaux et des insectes.

Les EEE au Québec

Parmi les plus redoutables EEE, on retrouve la berce du Caucase. Il s'agit d'une plante qui s'établit en denses colonies dont les plants peuvent atteindre 5 mètres de hauteur. Elle peut se propager rapidement en produisant plusieurs dizaines de milliers de graines lorsqu'elle atteint la maturité. Toutefois, sa caractéristique la plus déplaisante est qu'elle sécrète une sève contenant des furanocoumarines (grand mot scientifique) qui peuvent causer d'importantes brûlures sur la peau lorsqu'elle est exposée au soleil suite au contact. Elle n'est donc pas souhaitable à avoir dans les parages. Une autre plante bien agressive est la renouée du Japon (ou de Sakhaline et de Bohême inclusivement). On la reconnaît à ses tiges creuses ressemblant à du bambou. Ses racines peuvent s'étendre jusqu'à 7 mètres de distance du plant mère et de 2 à 3 mètres de profondeur. Celles-ci sont coriaces et peuvent même s'infiltrer dans les faiblesses d'une infrastructure de béton. Elle est très problématique, car elle libère des composés toxiques qui peuvent attaquer les racines des plantes avoisinantes. Il

s'agit d'une plante extrêmement efficace en photosynthèse et en propagation, elle peut reconstituer une nouvelle colonie à partir d'un seul fragment de rhizome. Plusieurs autres s'ajoutent à la liste énumérant les 18 espèces floristiques prioritaires, émise par le ministère de l'Environnement, de la Lutte aux Changements Climatiques, de la Faune et des Parcs (MELCCFP). Parmi cette liste, on retrouve également les nerpruns cathartique et bourdaine (arbustes), l'érable de Norvège et le myriophylle à épis (plante aquatique).

Une courte histoire de propagation

Comme les humains voyagent un peu partout à travers le monde et surtout que le commerce s'est mondialisé, ces EEE se propagent à vitesse grand V. Certaines espèces ont été introduites volontairement, que ce soit pour l'agriculture, l'utilisation ornementale, les aquariums, etc. alors que d'autres ont été introduites accidentellement, notamment par les eaux de ballast des navires et la navigation de plaisance. Le cas particulier du roseau commun (phragmite), que l'on retrouve désormais un peu partout au Québec dans les fossés, incite à faire preuve de précaution. Le phragmite s'est

répandu et continue de se répandre en raison de diverses activités, mais surtout par l'entremise des travaux d'excavations et de voirie. Des fragments (rhizomes) de ses longues racines peuvent facilement rester pris sur la machinerie et ainsi s'installer un peu partout sur le passage de celle-ci. Des nettoyages et inspections visuelles peuvent être instaurés à titre de prévention. Cela agirait au même titre que le nettoyage des bateaux et des embarcations nautiques afin de prévoir l'introduction d'EEE. En nettoyant les hélices des bateaux et en rinçant rigoureusement les embarcations nautiques, on peut éviter de trimballer d'un cours d'eau à un autre les espèces qu'on y retrouve. Cela est applicable pour les activités nautiques comme terrestres. Aussi, soyons attentifs à ne pas planter ou transplanter ces espèces sur notre terrain! Soyons vigilants, les EEE peuvent modifier de façon permanente notre riche biodiversité.

Pour en savoir plus sur les espèces envahissantes et pouvoir les reconnaître, visitez le site Sentinelle du MELCCFP :

<https://tinyurl.com/sentinellegouvqc>

Ma lutte contre les espèces exotiques envahissantes



Je nettoie mon
embarcation



Je choisis des plantes
indigènes



Je détecte et
signale les EEE



Merci à notre partenaire!
Evolugen

Un méchoui du maire de L'Ange-Gardien festif pour une bonne cause

La municipalité de L'Ange-Gardien organise un méchoui-bénéfice en remplacement du Déjeuner du maire annuel. La population est invitée à y assister le 16 juillet prochain à Champboisé.

« 10 % des ventes de billets pour le méchoui seront remises à la Maison Oxygène Outaouais, peut-on lire sur la page Facebook de la municipalité. Une Maison Oxygène a pour but de favoriser la préservation ou la consolidation du lien père-enfant en offrant un hébergement et un soutien communautaire et psychosocial aux pères vivant une situation de détresse liée à des difficultés familiales, sociales ou personnelles. »

Au programme, un spectacle de Kalimba, la possibilité de profiter des structures gonflables et de rencontrer Miss Maquillage à Champboisé. L'ouverture du site, prévue dès 9 h, permet d'accéder aux structures gonflables à compter de 9 h 30. Miss Maquillage propose ses services dès 11 h.

Mais qui est Kalimba, me direz-vous? « Kalimba est un personnage coloré, créatif et sensible qui vibre nuit et jour au rythme des jeunes qui l'entourent, indique sa biographie d'artiste. Que ce soit en dansant, en chantant ou en écrivant des chansons, Kalimba vibre au rythme de ses émotions. Batterie,



Le spectacle de Kalimba, gratuit, commence à 10 h sous le chapiteau à Champboisé, le 16 juillet. Crédit photo : Site Kalimba.

manteau électronique, percussion corporelle et chansons, lui servent d'instruments l'aidant à sa concentration, à garder le focus quand tout va trop vite et aussi à évacuer la pression. »

Un moment magique riche en émotions et en musique est prévu à 10 h avec Kalimba, sous le chapiteau. Le Méchoui du Maire qui commence à midi laissera la place au spectacle du chansonnier Danny Richard. Un coût de 30 \$ par adulte est demandé uniquement pour le service du méchoui. Les enfants mangent gratuitement. Pour réserver votre repas, procurez-vous des billets en ligne.

TOUT POUR UN ÉTÉ GOURMAND !



Pour vos BBQ :
 Plus de 60 variétés de saucisses ♦ rillettes
 baguettes ♦ fromages ♦ saucissons ♦ sauces BBQ
 confits ♦ gelées ♦ mocktail ♦ bières sans alcool

FINEETFUTES.CA
 746, AVENUE BUCKINGHAM À GATINEAU
 819 617-6178



présente



en collaboration avec  **Desjardins**
Caisse de la Petite-Nation



29 JUILLET 2023

TRAVERSÉE DU LAC | 11,5 km à la nage

+ Épreuves de 500 m, 2 km, 4 km & relais 3 x 500 m

TRADITIONNELS FEUX D'ARTIFICE

avec spectacles de
Dude - Chansonnier, Les Mélo-Man & The Rock Show
 à la plage de Lac-Simon

+ Activités et événements au programme toute la semaine!

TRAVERSEELACSIMON.COM



Madame Bé
clairvoyante et médium
45 ans d'expérience
Anciennement à CKCH

Prochaine
consultation
à Gatineau :
8 juillet

613 759-0502 | 514 928-9355
madamebe.ca

P002374-2

ISABELLE Yde

isabelley@journalles2vallees.ca

La municipalité de Chénéville a autorisé la fermeture de la rue Pilon, dans le cadre d'un projet pilote. Si cette décision est en vigueur depuis le 8 mai, et ce jusqu'au 11 septembre, barrer ce passage permet au restaurateur, Sébastien Lalonde, d'offrir un endroit supplémentaire pour profiter de la saison estivale, tout en empêchant les irréductibles impatients d'emprunter un raccourci pour rallier la route 315 à la route 321, où un arrêt crée des congestions lors de la saison achalandée.

Maintenant que la terrasse est installée, cet ajout confère un caractère urbain au cœur de Chénéville. «J'avais besoin qu'il y ait un toit, explique le restaurateur. Le soleil plombe l'été, pour des petites intempéries, j'avais besoin que la terrasse soit protégée. Mon idée de deux "cabanons" devait passer au comité consultatif d'urbanisme. D'un point de vue esthétique, ça n'a

La demande d'un entrepreneur résout une problématique de sécurité routière

pas l'air de deux cabanons sur le bord de la rue.»

L'agencement sur la rue Pilon va plus loin que d'avoir une terrasse intime et couverte sur le côté du restaurant Chez Seb. Plutôt que de laisser des blocs de béton, Sébastien Lalonde a mis sa touche esthétique en y construisant des boîtes à fleurs pour démarquer la partie de la rue barrée.

La particularité de la terrasse installée par le restaurateur réside dans la possibilité de l'enlever de la rue en septembre, selon l'issue du projet-pilote. Le choix des matériaux, la capacité de démonter et de remiser l'ensemble à la fin de la saison, est autant de défis à réfléchir pour l'entrepreneur.

«C'est une approche rurale à un concept urbain, précise Sébastien Lalonde, à propos de l'ajout de cette terrasse sur la rue Pilon. C'est basé sur la proximité, l'entretien avec les gens, la possibilité pour les gens de se sentir à leur place, de se sentir reconnus, de se sentir confortable, mais avec un concept urbain où c'est la buvette gourmande. C'est la rue fermée. Ce sont des produits un peu plus raffinés ou détaillés, où tous les ingrédients que tu vois, tu les reconnais. Préférentiellement, on achète des produits locaux.»

La buvette gourmande Chez Seb, succède au resto bistro Parissi, qui occupait l'endroit depuis plus de 20 ans, et proposait un menu actualisé,



Le restaurateur, Sébastien Lalonde, devant la rue Pilon, barrée dans le cadre d'un projet-pilote pour installer une terrasse et résoudre une problématique de sécurité routière.

au 44, rue principale. L'ajout de cette terrasse sur le côté permet d'accueillir plus de monde, pour le souper puisque le restaurant ouvre de 17 h à 22 h du mercredi au samedi. Le brunch du dimanche, de 9 h à 13 h, est une alternative pour les adeptes de déjeuners.

L'arrivée des estivants pour le temps des vacances devrait confirmer si la fermeture de la rue Pilon a un impact sur la circulation routière entre les routes 321 et 315. La terrasse est installée jusqu'au 11 septembre. Une décision du conseil municipal sera prise au courant de

l'automne quant à l'avenir de ce projet-pilote.

Parlant de sécurité routière, une publication facebook du maire de Chénéville, Maxime Proulx-Cadieux, précise que des ralentisseurs ont été installés sur la rue Guillaume, une des rues utilisées comme raccourcie entre la 315 et la 321. «À la demande des citoyens de ce secteur, l'installation de « Speed Bump » et de signalisations a été fait aujourd'hui par nos employés, afin de rendre cette rue très passante plus sécuritaire ».



Vous pêchez ?

ATTENTION !
Sur l'eau, restez à l'écart des barrages. À proximité de ceux-ci, les conditions de l'eau peuvent changer rapidement.

RESPECTEZ TOUJOURS LES AVERTISSEMENTS !




P002662-3



1.877.986.4364
infolalievre@evolugen.com
evolugen.com/fr/securite


Au CJE et Action Emploi Papineau,
notre équipe est là pour vous accompagner dans vos projets de vie!

- Recherche d'emploi
- Rédaction de CV
- Orientation de carrière
- Entrepreneuriat
- Services aux personnes immigrantes
- Place aux jeunes en région
- Persévérance scolaire
- Intervenants sociaux







Viens nous rencontrer!

Point de service de Gatineau (secteur Buckingham)
112, rue Maclaren Est
819 986-5248
cjepapineau@cjepapineau.qc.ca

 Carrefour jeunesse-emploi Papineau

Point de service de Saint-André-Avellin
106, rue Principale
819 983-4135
cjepaps@cjepapineau.qc.ca

 cjepapineau.qc.ca

P002739-2



Le **SSC** branché sur *ma* réalité!

www.ssc.quebec

SÉMINAIRE du Sacré-Cœur

70 ans d'éducation SSC

SÉMINAIRE du Sacré-Cœur

Félicitations à nos finissantes et finissants 2022-2023

Chers nouveaux anciens,

À l'occasion de la fin de votre parcours au Séminaire du Sacré-Coeur, nous tenons à vous adresser ces quelques mots. Vous êtes sur le point de clore un chapitre important de votre vie et d'entamer un nouveau départ, rempli d'espoir et d'opportunités. Au nom de toute l'école, nous tenons à vous féliciter pour votre détermination et votre persévérance. Vous avez su vous adapter à des circonstances exceptionnelles et vous avez fait preuve d'une grande résilience en surmontant les obstacles que la pandémie nous a tous imposés.

Aujourd'hui s'écrit la suite. Peu de mots peuvent exprimer avec justesse toute la fierté que nous avons pour vous. Le Séminaire du Sacré-Coeur vous a doté des outils nécessaires pour réussir, tels que la rigueur, la discipline, le respect, l'honneur et l'excellence. Ces valeurs vous accompagneront tout au long de votre vie, que ce soit dans vos études, votre carrière ou vos relations personnelles.

Au cours des dernières années, vous aurez appris à vous connaître davantage. Nous vous invitons à exprimer votre gratitude à toutes les personnes qui vous ont soutenu tout au long de votre parcours. Vos parents, vos proches, vos amis, vos enseignants, vos entraîneurs et tous ceux qui ont contribué à votre réussite. Nous espérons que vous garderez en mémoire tous les moments de partage, de complicité et de joie que vous avez vécus ensemble. William Butler Yeats disait que l'éducation ne consiste pas à remplir un seau, mais à allumer un feu. En ce sens, nous espérons que vos années passées au SSC auront pu attiser le feu de vos passions et embraser votre désir d'apprendre à être, à aimer et à savoir.

Enfin, c'est avec un bonjour assuré que nous vous avons accueillis le 23 août 2018 et maintenant c'est avec un trémolo dans la voix que nous vous disons au revoir. Ne craignez pas de croire en vous-même. Vous serez toujours les bienvenus chez vous, au Séminaire du Sacré-Coeur.

Au nom de tous les membres du personnel, nous vous souhaitons le meilleur pour la suite. Que cette nouvelle étape de votre vie soit remplie de succès, de bonheur et de réussite.

Félicitations et bonne continuation,

Christian Lavergne

Directeur général



Christian Lavergne
Directeur général



Mirèle Ménard
Directrice de niveau 1^{er} cycle



Shandra Benoit-Bélisle
Directrice de niveau 2^e cycle



Jean-Michel Robert,
Directeur des services
pédagogiques



Stéphanie Boyer
Titulaire 501



Gilles Sauvageau
Titulaire 502



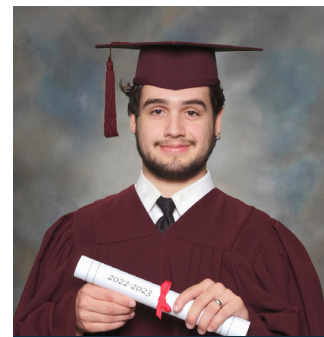
Zoé Albert



Luca Bédard



Maggie Bélanger



David Bergeron-Murillo



Elodie Bérubé



Alexis Bissonnette



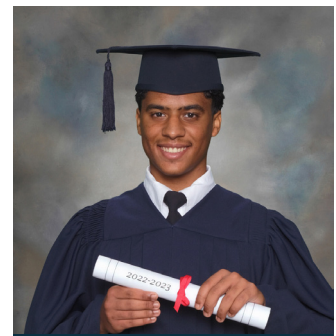
Doréanne Blanc



Frédéric Blanchard



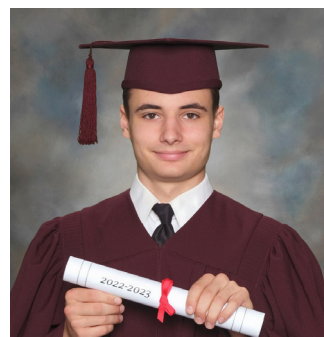
Anabelle Caron



Hansell Manuel Cedano Medina



Marilou Charron



Ralph-Émile Constantineau



Louis-Thomas D'Aoust



Louis Claude Daigneault



Erika Deland Thibodeau



Mathys Delsemme



Camille Fillion



Tamara Gauthier



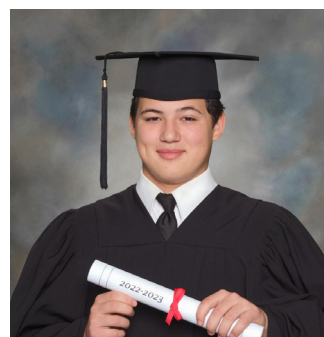
Nathan Goulet



Xavié Hamelin



Océanne Labelle



Caelan Lacroix



Samuel Lallemand



Alex Laplante

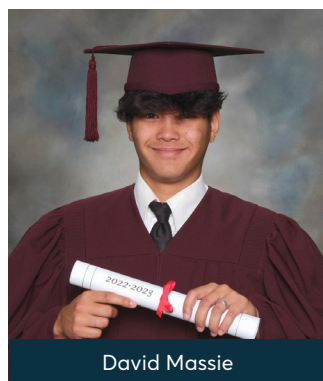


Mégane Leduc





Léanne Martin



David Massie



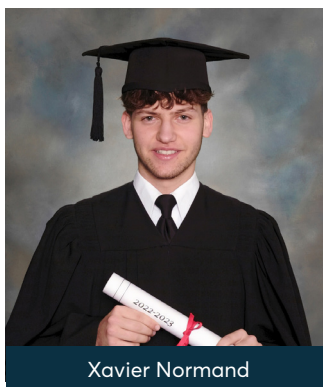
Michaëlle Maugan Assaf



Jacqueline Maugan



Ylan Michaud



Xavier Normand



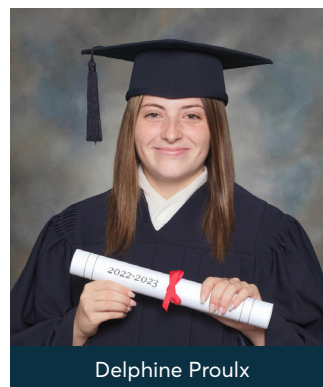
Charlianne Ouellet



Erick Paul Dulac



Mathia Prigent



Delphine Proulx



Lily-Anna Rochon Guilbault



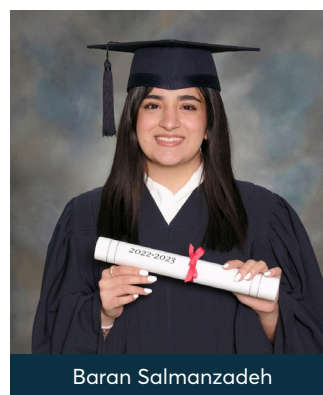
Annabelle Roy



Océane Roy



Rémi Roy



Baran Salmanzadeh



Simone St-Pierre



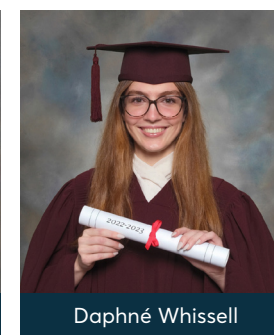
Olivier Taillefer



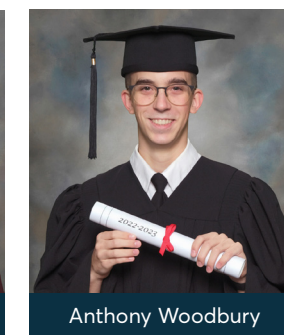
Maxence Tessier



Sofiia Totska



Daphné Whissell



Anthony Woodbury



SÉMINAIRE
du Sacré-Cœur

819 242-0957

www.ssc.quebec



Méritas 2022-2023



S É M I N A I R E
du Sacré-Coeur

DICTÉE RICHELIEU

3^e : Lorie-Ève Sabourin
2^e : Clara Roy
1^{re} : Émilie Vendette

FRANÇAIS – ÉCRITURE

101 : Émilie Vendette
102 : Cloé Laframboise
103 : Félicité Legault
201 : Héliane Gibeault
202 : Ariane Godin
203 : Maëlie Blais
301 : Noémie Husereau

302 : Jade Lauzon
303 : Émy Fillion-Mainguy
401 : Erika De Montigny
402 : Lévy Lalonde
501 : Daphné Whissell
502 : Marilou Charron

ARTS

Junior féminin : Eve Côté
Junior masculin : Sky Charbonneau
Senior féminin: Novaly-Jade Landry
Senior masculin: Olivier Taillefer

DISTINCTION EN PHOTOGRAPHIE

Anthony Woodbury
Doréanne Blanc

CONCOURS DE PHOTOS

Camille Fillion

MAQUETTE DE SCIENCES

1^{re} secondaire : Maëlie Guertin
2^e secondaire : Ariane Godin,
Magalie Fillion, Laury Pesant
et Ève Gibeault

OPTIMATH

Les élèves suivants ont obtenu un certificat
de Grande Distinction :
2^e secondaire: Héliane Gibeault
3^e secondaire: Noémie Husereau

MATHÉMATICA

En deuxième secondaire:

Simon Blanchet
Éliam de Léséleuc
Éléonore De Repentigny
William Guillemette
Isis Lafranchise
William Ouellet
Clément Rousseau

En troisième secondaire:

Naomie Lafond
Nathael Marcouiller
Hao Yu Wang
Secondaire 1 concours Euler:
Félix-Antoine Gibeault
Clara Roy

Secondaire 2 concours Lagrange:

Héliane Gibeault
Gabrielle Mayer

Secondaire 3 concours Newton:

Vicky Bélanger
Noémie Husereau
Blaise Melaney
Noah Pepin

Le concours mathématica décerne aussi une médaille au champion d'école de chaque niveau.
En première secondaire, la championne de l'école: Clara Roy.
En deuxième secondaire, la championne de l'école: Héliane Gibeault
En troisième secondaire, le champion de l'école: Blaise Melaney

PRIX DE L'AMBASSADEUR/ AMBASSADRICE DES MATHÉMATIQUES

Héliane Gibeault

ATHLÈTES

Junior féminin : Matylde Laflamme
Junior masculin : Antoine Guay
Senior féminin: Océane Roy
Senior masculine: Ylan Michaud

BOURSES
D'HONNEUR

Français : Léanne Martin
Anglais : Michaëlle Maugan Assaf
Maths : Océane Roy
Sciences : Ralph-Émile Constantineau
Univers social : Océanne Labelle

PRIX YANNICK DEMERS (POUR LA PERSÉVÉRANCE SCOLAIRE)

101 : Élodie Sauriol
102 : Sky Charbonneau
103 : Mali Berthiaume
201 : Georgecarla Pierre Louis
202 : Élyanne Dubuc
203 : Méganne Blanc
301 : Mathis Brazeau

302 : Liam Gercet
303 : Élisabeth Guindon Girard
401 : Elsea Berjuste
402 : Océane Lemay-Joly
501 : Sofiiia Totska
502 : Camille Fillion

ÉLÈVES PAR EXCELLENCE

101 : Clara Roy
102 : Robin Allard
103 : Caroll-Ann St-Jean
201 : Héliane Gibeault
202 : Simon Blanchet
203 : William Ouellet
301 : Noémie Husereau

302 : Marie-Pier Machado
303: Émy Fillion-Mainguy
401 : Novaly-Jade Landry
402 : Juliette Legault
501 : Daphné Whissell
502 : Mathia Prigent



Médaille pour la jeunesse
du Lieutenant-Gouverneur du Québec
Tamara Gauthier



Médaille académique
du Gouverneur général du Canada
Daphné Whissell



Élève par excellence
du Séminaire du Sacré-Cœur pour l'année 2022-2023
Anthony Woodburyl



Aux nouveaux diplômés

Je suis fier de me joindre à vos familles et amis afin de vous dire bravo pour cette belle réussite académique!

Stéphane Lauzon

Député fédéral Argenteuil-La Petite-Nation

Stephane.lauzon@parl.gc.ca

P002755-1

Embaucher à l'étranger, une alternative pour combler les emplois vacants

ISABELLE Yde

isabelley@journalles2vallees.ca

Avec la pénurie de main-d'œuvre de plus en plus croissante sur le territoire de la MRC Papineau, l'organisme municipal a invité la conseillère en immigration régionale spécialisée en francisation en milieu de travail, Sylvie Laporte, pour aider les entreprises à remplir leur boîte à outils afin de recruter à l'international. Les entreprises du territoire étaient invitées à cette rencontre le 27 juin dernier.

Parmi les possibilités offertes pour faciliter les démarches de recrutement en dehors du pays, la plateforme de services d'immigration en ligne ARRIMA a été citée. Que ce soit pour poser une candidature comme employeur d'ici ou comme travailleur, résident à l'étranger, voulant immigrer, pour connaître l'offre du ministère de l'Immigration, francisation et intégration (MIFI) doit passer par ce portail en ligne du Gouvernement du Québec.

«Lorsque nous sommes interpellés par une entreprise qui souhaite connaître l'offre de service du MIFI, celle-ci le fait à travers le portail employeur d'ARRIMA, explique Sylvie Laporte. Ainsi, il nous est possible de convenir d'un rendez-vous et de répondre aux besoins particuliers de celle-ci.»

Sur le portail ARRIMA, il est ainsi possible de remplir et déposer une déclaration d'intérêt, en créant son profil, mais aussi de répondre à la prise de contact d'une entreprise. Comment ça se passe pour les entreprises? C'est ce qu'explique l'une des capsules à propos du «portail employeurs». Dans tous les cas, il faut tout d'abord créer un compte, compléter le profil et sélectionner le service désiré.

Les dédales de l'immigration demandent de s'armer de patience avec une responsabilité partagée entre le fédéral et le provincial. «Nous [le Québec], on peut sélectionner nos candidats, souligne la conseillère en immigration régionale avant de donner un exemple. Vous êtes un employeur qui va sélectionner, Jean-Paul, qui est en Belgique, parce que lui répond aux critères. Je le sélectionne, mais c'est le Canada qui va octroyer les permis de travail à Jean-Paul. Le Québec a choisi Jean-Paul, mais le Canada va faire une vérification pour la santé et son dossier criminel. Le Canada va vérifier ça et nous on l'a sélectionné, donc c'est une responsabilité partagée.»

Par exemple dans le cas du programme régulier travailleur qualifié (PRTQ), le candidat doit faire une déclaration d'intérêt sur le portail ARRIMA. De cette manière, il va déclarer quels est son corps d'emploi, sa spécialisation et sa formation, mais aussi s'il parle français et d'autres langues. Il aura ainsi un profil qu'un



L'agente de communications de la MRC Papineau, Jessy Laflamme, l'agent de liaison interculturelle, Michaela Salomon, et la responsable du service en immigration du programme d'accompagnement et de soutien à l'intégration (PASI), Josée Lacasse, du CJE Papineau ainsi que la conseillère en immigration régionale spécialisée en francisation en milieu de travail, Sylvie Laporte.

employeur pourra voir. De cette manière, il pourra être sélectionné par l'employeur. Il recevra ainsi une offre d'emploi validée pour favoriser ainsi un pointage pour sa sélection dans le processus d'immigration. Plus de points sont attribués, si le candidat veut aller en région.

Le Carrefour jeunesse-emploi Papineau offre aussi des services d'accompagnement. L'agent de liaison interculturelle, Michaela Salomon, et la responsable du service en immigration du programme d'accompagnement et de soutien à l'intégration (PASI), Josée Lacasse,

ont ainsi partagé leur expérience pour favoriser l'intégration des nouveaux arrivants dans Papineau.

Si les enjeux de l'immigration vous concernent, une planification pluriannuelle commence le 12 septembre prochain. Les gens qui veulent signifier leur intérêt doivent le faire avant le 11 août, pour la période 2024-2027. Que ce soit des OBNL, des individus, il est possible d'envoyer un mémoire d'ici à cette date limite, au mois d'août. Le document précisera les besoins et problématiques.

Ripon Trad
14 | 15 | 16 | 17
SEPTEMBRE
4ième édition 2023

Présenté par
FERME MOREAU
PRODUIT DE L'OUTAOUAIS

Partenaires officiels
PARC OMEGA
Montebello Qc
Hydro Québec

BILLETS EN VENTE SUR LE SITE
INTERNET RIPONTRAD.CA  



Félicitations à tous!

L'année scolaire 2022-2023 a été marquée par des élèves exceptionnels qui feront partie de notre mémoire collective.

L'École secondaire Hormisdas-Gamelin et des partenaires de notre communauté sont fiers de décerner des bourses d'études afin de souligner l'effort, la discipline, l'implication, la persévérance et le talent de nos élèves.



La bourse d'excellence en éducation physique fille de 400\$ offerte par le **Club Lions Buckingham** est décernée à **Stégame Pelletier**

La bourse d'excellence en éducation physique garçon de 400\$ offerte par **Caisse Desjardins du Coeur-des-vallées** est décernée à **Loïc Desaulniers**

La bourse d'excellence en monde contemporain de 400\$ offerte par **Caisse Desjardins du Coeur-des-vallées** (300\$) et **ESHG** (100\$) est décernée à **Mia René de Cotret**

La bourse d'excellence en éducation financière de 400\$ offerte par **Caisse Desjardins du Coeur-des-vallées** (300\$) et **ESHG** (100\$) est décernée à **Sara-Ève Renaud**

La bourse d'excellence en physique de 400\$ offerte par la **ville de Gatineau**, **Mario Aubé**, conseiller municipal district de **Masson-Angers** est décernée à **Clovis Brazeau**

La bourse d'excellence en éthique et culture religieuse de 400\$ offerte par la **ville de Gatineau**, **Edmond Leclerc**, conseiller municipal du district de **Buckingham** est décernée à **Danika Grégoire**

La bourse d'excellence en français de 400\$ offerte par **Piscines et Spas Barracuda** (350\$) et **ESHG** (50\$) est décernée à **Jasmine Leblanc**

La bourse d'excellence en arts plastiques de 400\$ offerte par les **Chevaliers de Colomb Buckingham** est décernée à **Magali Guénette**

La bourse d'excellence en chimie de 500\$ offerte par **Uniprix Savoie**, **Milot** et **Carbonneau de Buckingham** est décernée à **Alexis Bourbonnais**

La bourse d'excellence en anglais de 400\$ offerte par la **ville de Gatineau**, **Mario Aubé**, conseiller municipal du district de **Masson-Angers** est décernée à **Gaby Pascalev**

La bourse d'excellence en art dramatique de 400\$ offerte par le **Club Lions de Buckingham** est décernée à **Ariane Berthiaume**

La bourse d'excellence en projet personnel PEI de 400\$ offerte par la **ville de Gatineau**, **Edmond Leclerc**, conseiller

municipal district de **Buckingham** est décernée à **Sarah Machado**

La bourse d'excellence en français enrichi de 400\$ offerte par **Dupont et Dupont Honda** (250\$) et **ESHG** (150\$) est décernée à **Danika Grégoire**

La bourse d'excellence en biologie générale de 400\$ offerte par **Botanix Centre de Jardin Lauzon** (250\$) et **ESHG** (150\$) est décernée à **Megan Desgagné-Périard**

La bourse d'excellence en environnement social de 400\$ offerte par **Statlog économétrie** (350\$) et **ESHG** (50\$) est décernée à **Emma Joanisse**

La bourse d'excellence en mathématiques sciences naturelles de 400\$ offerte par **Statlog économétrie** (350\$) et **ESHG** (50\$) est décernée à **Matis Smith**

La bourse d'excellence en mathématiques culture, société et technique de 400\$ offerte par **Statlog économétrie** (350\$) et **ESHG** (50\$) est décernée à **Rafael Prescott**

La bourse d'excellence en anglais enrichi de 400\$ offerte par la **Municipalité de L'Ange-Gardienn** (250\$) et **ESHG** (150\$) est décernée à **William Simpson**

Bourse entrepreneuriat de 200\$ offerte par **Hydro Norbyco** est décernée à **Amélie Racette**

Bourse persévérance scolaire de 250\$ offerte à titre personnel par **Madame Anne-Marie Arcand** (100\$), **l'ADEOQ** (75\$) et **ESHG** (75\$) est décernée à **Ariane Berthiaume**

Mention spéciale de 300\$ offerte par le **Club Lions de Buckingham** (250\$) et **ESHG** (50\$) est décernée à **Tanya Thibodeau**

Bourse persévérance scolaire de 300\$ offerte par la **ville de Gatineau**, **Edmond Leclerc**, conseiller municipal district de **Buckingham** (250\$) et **ESHG** (50\$) est décernée à **Zackary Delage**

Mention spéciale de 300\$ offerte par la **ville de Gatineau**, **Mario Aubé**, conseiller municipal du district de **Masson-Angers** (250\$) et **ESHG** (50\$) est décernée à **Xavier Hardy**

Mention spéciale de 300\$ offerte par **Stéphane Lauzon**, **Député fédéral Argenteuil - La Petite-Nation** (150\$) et **ESHG** (150\$) est décernée à **Loïk Bernier**

Mention spéciale de 300\$ offerte par le **Club Lions Buckingham** (250\$) et **ESHG** (50\$) est décernée à **Daniela Preciado**

Mention amélioration constante de 300\$ offerte par **Carle Ford** est décernée à **Olivier Charbonneau**

Mention spéciale de 300\$ offerte par **Carle Ford** est décernée à **Justine Gagnon**

Mention spéciale de 300\$ offerte par **Evolugen d'Énergie Brookfield** est décernée à **Noémie Richard**

Mention conciliation sport-études PEI de 350\$ offerte par **Stéphane Lauzon**, **Député fédéral Argenteuil - La Petite-Nation** est décernée à **Marie-Pier Guilbault**

Mention spéciale de 350\$ offerte par **Evolugen d'Énergie Brookfield** est décernée à **Crystal Missie**

Mention sportif PEI de 350\$ offerte par **Evolugen d'Énergie Brookfield** est décernée à **Jérémy Côté**

Mention spéciale de 350\$ offerte par le **Club Optimiste de Buckingham** (100\$) et **ESHG** (250\$) est décernée à **Charlie-Ann Lavoie**

Mention spéciale de 375\$ offerte par **Mathieu Lacombe**, **Député de Papineau**, **Ministre de la Culture et des Communications**, **Ministre responsable de la Jeunesse et Ministre responsable des régions de l'Outaouais et de l'Abitibi-Témiscamingue** est décernée à **Marie-Dominique Gnoukoury**

Mention spéciale de 375\$ offerte par **Mathieu Lacombe**, **Député de Papineau**, **Ministre de la Culture et des Communications**, **Ministre responsable de la Jeunesse et Ministre responsable des régions de l'Outaouais et de l'Abitibi-Témiscamingue** est décernée à **Derick Richard**

Mention engagée dans ses apprentissages de 400\$ offerte par **Carrefour jeunesse-emploi Papineau** est décernée à **Sophia-Rose Dumont**

Mention projet personnel, meilleur produit ou idée originale de 400\$ offerte par les **Chevaliers de Colomb Buckingham** est décernée à **Océane Tremblay**

Mention spéciale de 400\$ offerte par les **Chevaliers de Colomb Buckingham** est décernée à **Daphnée Ferron**

Mention spéciale de 400\$ offerte par les **Chevaliers de Colomb Buckingham** est décernée à **Matis Smith**

Mention attitude positive de 400\$ offerte par **Carle Ford** est décernée à **Éloïk Rollin**

Mention persévérance et efforts au PEI sur 5 ans de 400\$ offerte par les **Chevaliers de Colomb Buckingham** est décernée à **Noémie Loyer**

Mention spéciale de 400\$ offerte par les **Chevaliers de Colomb Buckingham** est décernée à **Xavier Sigouin**

Mention implication dans le service-action sur 5 ans de 400\$ offerte par les **Chevaliers de Colomb Buckingham** est décernée à **Lily-Rose Deschamps**

Mention développement des qualités du profil de l'apprenant sur 5 ans de 400\$ offerte par les **Chevaliers de Colomb Buckingham** (200\$) et **ESHG** (200\$) est décernée à **Emma Lamoureux**

Bourse implication et engagement de 500\$ offerte par **Caisse Desjardins du Coeur-des-vallées** est décernée à **Ella-Jade Larose**

Bourse persévérance scolaire de 500\$ offerte par **Caisse Desjardins du Coeur-des-vallées** est décernée à **Josh Mugisha**

Bourse de 500\$ offerte par la **CNESST** en collaboration avec **Gabriel Simard** est décernée à **Marilyn Normand**

La médaille de la reconnaissance citoyenne de la **Chambre des communes du Canada** est décernée à **Lily-Rose Deschamps**

Médaille académique du Gouverneur général :
Ariane Berthiaume, **Jasmine Leblanc**, **Justine Gagnon**, **Alexis Bourbonnais**, **Louis Bolduc**, **Matis Smith**, **Félicitée Audet**, **Anabelle**

Anderson, **Emma Joanisse**, **Katrina Giroux**, **Danika Grégoire**, **Emma Lamoureux**, **Sarah Machado**, **Isabelle Drouin**, **Chloé Luis-Monette**, **Alex Philippe**, **Mia René de Cotret**, **Maxine Dumais**, **Clovis Brazeau**, **Chad Thauvette**, **Megan Desgagné-Périard**, **Magali Guénette**.



Tout le personnel de l'école vous souhaite bonnes vacances et le plus grand succès dans vos projets futurs.
Nous sommes fiers de votre réussite !

Centre
de services scolaire
au Coeur-des-Vallées

Québec 



VENTE EN JUILLET

22 JUIN - 12 JUILLET

ÉCONOMISEZ 200\$ ADDITIONNELS À L'ACHAT DE 2
ÉCONOMISEZ 300\$ ADDITIONNELS À L'ACHAT DE 3
ÉLECTROMÉNAGERS DE CUISINE ADMISSIBLES

ACHETEZ UN ENSEMBLE LAVEUSE ET SÈCHEUSE ADMISSIBLE

ÉCONOMISEZ 100\$ ADDITIONNELS



Certaines conditions s'appliquent. Détails en magasin.



Whirlpool®

RABAIS DE 1910 \$ SUR CET ENSEMBLE
Après rabais additionnel

RABAIS DE 500 \$ SUR LA PAIRE
Après rabais additionnel

RABAIS DE 750 \$ MAINTENANT 1729 \$ Réfrigérateur à portes françaises avec bac à légumes à humidité contrôlée - 19,7 pi³ WRF5605FHZ	RABAIS DE 400 \$ MAINTENANT 1054 \$ Cuisinière électrique 5-en-1 avec cuisson à l'air chaud - 5,3 pi³ YWFE35050LZ	RABAIS DE 300 \$ MAINTENANT 854 \$ Lave-vaisselle avec panier de 3e niveau - 47 dBA WDTA505AKZ	RABAIS DE 160 \$ MAINTENANT 399 \$ Four à micro-ondes à hotte intégrée avec commandes tactiles, 300 PCM - 1,7 pi³ YWMH1017HZ	RABAIS DE 200 \$ MAINTENANT 1154 \$ Laveuse à chargement frontal avec option de lavage rapide - 5,2 pi³ WFW5605MW	RABAIS DE 200 \$ MAINTENANT 1054 \$ Sécheuse électrique avec option Wrinkle Shield™ - 7,4 pi³ YWED3605MW
--	--	---	---	--	---



MAYTAG

RABAIS DE 1860 \$ SUR CET ENSEMBLE
Après rabais additionnel

RABAIS DE 400 \$ SUR LA PAIRE
Après rabais additionnel

RABAIS DE 700 \$ MAINTENANT 1929 \$ Réfrigérateur à portes françaises avec distributeur d'eau et éclairage à DEL - 19,7 pi³ MFW2053FRZ	RABAIS DE 450 \$ MAINTENANT 1304 \$ Cuisinière électrique avec convection véritable et préchauffage rapide - 6,4 pi³ YMER8800FZ	RABAIS DE 300 \$ MAINTENANT 754 \$ Lave-vaisselle avec filtration à puissance double - 50 dBA MDB4949SKZ	RABAIS DE 110 \$ MAINTENANT 524 \$ Four à micro-ondes avec cavité en acier inoxydable, 300 PCM - 1,9 pi³ YMMV175JZ	RABAIS DE 150 \$ MAINTENANT 854 \$ Laveuse à chargement frontal avec option de remplissage profond - 5,2 pi³ MWW4505MW	RABAIS DE 150 \$ MAINTENANT 754 \$ Sécheuse électrique avec prévention des faux plis - 7,0 pi³ YMED4500MW
---	--	---	---	---	--

RABAIS DE 3750 \$

SUR CET ENSEMBLE CUISINE ET BUANDERIE
Après rabais additionnel



RABAIS DE 200 \$ MAINTENANT 549 \$
Four à micro-ondes à hotte intégrée et profil bas, 400 PCM - 1,1 pi³
YWML5011HS

BONUS APPROVISIONNEMENT D'UN AN EN FRUITS
Détails en magasin.

RABAIS DE 1200 \$ MAINTENANT 2029 \$ Réfrigérateur à 4 portes et profondeur comptoir 19,4 pi³ WIRQA5PCNKZ	RABAIS DE 950 \$ MAINTENANT 2004 \$ Cuisinière électrique à commandes frontales à convection véritable Even-Heat™ - 6,4 pi³ YKSEGT00E5S	RABAIS DE 500 \$ MAINTENANT 1004 \$ Lave-vaisselle avec cycle de lavage ProWash™ - 47 dBA KDFE104KPS	RABAIS DE 300 \$ MAINTENANT 1304 \$ Laveuse à chargement frontal intelligente avec Extra Power - 5,5 pi³ MHW6630HC	RABAIS DE 200 \$ MAINTENANT 1204 \$ Sécheuse électrique intelligente avec Extra Power - 7,3 pi³ YMED6630HC
--	--	---	---	---



Whirlpool®

RABAIS DE 400 \$ SUR LA PAIRE Après rabais additionnel

RABAIS DE 150 \$ MAINTENANT 804 \$ Laveuse à chargement vertical avec programmes de trempage - 12 programmes 4,4 pi³ WTW4855HW	RABAIS DE 150 \$ MAINTENANT 704 \$ Sécheuse électrique avec système AutoDry™ - 7,0 pi³ YWED4850HW
--	--

Ameublement BrandSource Desrochers

229, Rue Principale, Plaisance, 819-427-5111
67, Rue Turgeon, Ste-Thérèse, 450-435-5222

EN SAVOIR PLUS →
fr.brandsource-desrochers.ca

Un lancement d'activités réussi pour À Cœur Buckingham

ISABELLE Yde

isabelley@journalles2vallees.ca

L'association de résidents À Cœur Buckingham lançait ses activités au Café des artistes, le 28 juin dernier, lors d'un 5 à 7, une occasion de devenir membre. La soirée d'inauguration, en collaboration avec le Regroupement des gens d'affaires Basse-Lièvre (RGABL) et la Ville de Gatineau, permettait de faire découvrir l'organisme ainsi que ses projets à venir.

« C'était l'occasion de recruter des membres, explique la présidente de l'organisme, Diane Fontaine. À Cœur Buckingham doit prouver à la Ville de Gatineau que tous les gens de la communauté sont de concert, pour vraiment vouloir rénover et revitaliser l'avenue Buckingham et le cœur urbain, surtout le cœur urbain. »

Le conseiller municipal de Buckingham, Edmond Leclerc, était présent. Il qualifie d'ailleurs la soirée de « haute en émotions » et salue l'initiative d'un groupe de citoyens de passer à l'action. Le dynamisme de « À Cœur Buckingham » se traduit d'ailleurs par l'installation de cinq grands pots de

fleurs et 28 autres, de taille moyenne, en collaboration avec le RGABL, tout juste finalisé sur l'avenue avant la tenue du 5 à 7.

« Plusieurs citoyens m'ont rencontré pour me parler de l'importance de revitaliser l'avenue de Buckingham, d'y installer des fleurs, de multiplier les événements qui dynamisent le centre-ville.

Ces citoyens, ce sont les mêmes que ceux qui étaient présents hier pour lancer une initiative communautaire qui va exactement dans ce sens. Ils ne se sont pas contentés d'attendre que la ville fasse quelque chose pour eux, ils ont provoqué des résultats en s'associant et en travaillant bénévolement dans la même direction. Bravo! Buckingham est chanceuse de vous avoir! »

L'association citoyenne « À cœur Buckingham » est née en février 2023. Le mandat de cet organisme à but non lucratif s'avère de revitaliser et dynamiser le cœur urbain de Buckingham. Il est issu d'une vision commune de revitalisation. D'ailleurs, les membres fondateurs travaillent main dans la main avec les organismes actuels pour redonner le cachet que le cœur de Buckingham mérite de retrouver.

Que vous soyez résidents du secteur



De gauche à droite, Sylvie Thériault, les membres du conseil d'administration, Anick Gérard, Caroline Lacelle, Josée Francoeur, Diane Fontaine, Kristine Lamb, Pierre Schnubb et Nicole Laurin, ainsi que la directrice générale du RGABL, Vickie Guindon-Pharand. Crédit photo : Martin Jetté.

de Buckingham ou alliés de la Ville, il est membre en communiquant à l'adresse possible d'en savoir plus ou de devenir courriel acoEURbuckingham@gmail.com.



OFFRE D'EMPLOI ADJOINT (E) ADMINISTRATIVE

Prévention CÉSAR Petite-Nation est un organisme communautaire situé dans la Petite-Nation qui a comme mission de combler les besoins des jeunes de 11 à 18 ans en favorisant leur intégration fonctionnelle et harmonieuse sur le territoire de la Petite-Nation.

Résumé du poste :

Sous l'autorité de la direction générale, l'adjoint a la responsabilité d'effectuer les tâches administratives, des tâches de comptabilité, la recherche de financement et l'organisation de levée de fonds.

Description du poste :

- Exécuter les tâches liées à l'accueil et à la réception de la clientèle ainsi qu'à l'organisation du bureau. (Accueillir les visiteurs, les informer, répondre au téléphone, gérer des courriels, poste, etc.)
- Effectuer les tâches liées au traitement informatisé de textes et de fichiers (classement)
- Réaliser le traitement de données comptables (comptes, paie, écriture, dépôt, bilan financier, rapport TPS, TVQ, fournisseurs, RVER, REER, Assurance collectives, etc.)
- Organiser et traiter les données liées aux ressources de l'organisme (humaines et matérielles)
- Recherche de financement, rédaction de demande de subvention et reddition de compte
- Planification et organisation de levée de fonds pour l'organisme
- Toutes autres tâches connexes

Compétences et exigences du poste :

- Dynamisme, discipline, ponctualité, capacité d'adaptation
- Scolarité : diplôme d'étude professionnel en secrétariat ou comptabilité
- Expérience de travail dans le domaine
- Maîtriser les règles grammaticales en français
- Capacité de travailler en équipe
- Expérience sur le logiciel SAGE
- Connaissance des outils informatiques (Word, Excel, Publisher, Antidote, etc.)

Condition d'emploi

Lieu de travail : Bureau administratif de Prévention César Petite-Nation (168, rue Jeanne d'Arc Papineauville)

Horaires de travail : 35 h / semaine. Majoritairement sur semaine. Soir ou fin de semaine à l'occasion

Salaires : entre 18 \$/h et 21 \$/h selon expérience

Les candidats (es) peuvent soumettre leur candidature avant le 17 juillet 2023.

Prévention CÉSAR Petite-Nation

Att : Sylvie Durocher

168, rue Jeanne d'Arc, Papineauville (QC) J0V 1R0

819 308-1010, poste 100 Télécopieur : 819 308-9797 - direction@preventioncesar.ca

P002910-1



OFFRE D'EMPLOI

INTERVENANT (TE) EN PRÉVENTION DES DÉPENDANCES

Prévention CÉSAR Petite-Nation est un organisme jeunesse sans but lucratif situé dans la MRC Papineau en Outaouais qui, en plus de ses 4 maisons des jeunes, offre des services variés en prévention de la toxicomanie et autres dépendances.

Description du poste :

Sous la supervision de la directrice, animer des ateliers de prévention dans les écoles primaires et secondaires des Centres de services scolaires au Cœur-des-Vallées et des environs.

- Planifier, organiser et animer des activités dans différents milieux lors de semaines thématiques
- Référer et accompagner les élèves présentant un problème de dépendance vers les services appropriés
- Évaluer et rencontrer les jeunes au besoin
- Rédiger des dossiers cliniques
- Mettre à jour et bonifier le matériel de prévention au besoin
- Travailler en collaboration avec les différentes instances telles : CISSSO, DPJ, etc.

Critères recherchés :

- Diplôme d'études collégiales ou universitaires dans un domaine pertinent au poste (travail social, psychoéducation, éducation spécialisée) ou toute autre formation ou expérience pertinente en lien avec le poste
- Certificat en toxicomanie (si le ou la candidat-te ne possède pas de certificat en toxicomanie, l'organisme s'engage à défrayer les coûts du programme de formation exigé par l'employeur)
- Expérience en intervention et animation auprès des jeunes de 11 à 18 ans
- Expérience en animation de groupe et connaissance des meilleures pratiques en prévention des dépendances (un atout)

Qualités :

- Dynamisme, initiative et entregent
- Compétences et aptitudes en animation
- Grande autonomie dans l'organisation du travail
- Capacité à s'adapter à différents milieux et contextes d'intervention
- Capacité à travailler en équipe et adoption de méthodes de travail structurées
- Connaissances en informatique
- Adhère aux valeurs communautaires

Conditions d'emploi

• **Lieu de travail :** Prévention CÉSAR, 168, rue Jeanne-d'Arc, Papineauville

• **Horaires de travail :** 35 h/semaine

• **Salaires :** 23 \$/heure

• **Autre :** Doit posséder une voiture et un permis de conduire valide

• **Avantages :** Une semaine de vacances et assurances collectives après 6 mois, congés santé, cotisation de l'employeur au RVER, frais de kilométrage remboursé, formation continue, dix congés fériés.

Les candidats (es) doivent soumettre leur candidature par courriel au plus tard le 17 juillet à l'adresse suivante : direction@preventioncesar.ca

P002910-1

PETITE NATION EN FÊTE

THURSO

RÉSERVEZ VOS BILLETS DÈS MAINTENANT, ILS S'ENVOLENT RAPIDEMENT!!

DU 17 AU 19 AOÛT
SUR LA GRANDE SCÈNE EXTÉRIEURE



Jeudi 17 août

2FRÈRES

Première partie: Mountain Daisies



Vendredi 18 août

LES COWBOYS FRINGANTS

Première partie: Le Diable à Cinq



& LES PAS PROPRES

PRÉSENTE LE

MEGA PARTY

DES ANNÉES 70 À AUJOURD'HUI

AVEC SES INVITÉS



JONAS TOMALTY



BRIGITTE BOISJOLI



LUDOVICK BOURGEOIS



MARTINE ST-CLAIR

DDB VOISIC & ASSOCIÉS entourage

Samedi 19 août

Première partie: The Rock Show



VENEZ DÉGUSTER PLUS DE 200 PRODUITS AU CHÂTEAU DES VINS LES 18 ET 19 AOÛT



Billets en vente au p2vallees.ca ou au 819 617-3205